
**UNIVERSITÀ DEGLI STUDI DI BARI
ALDO MORO**

NUCLEO DI VALUTAZIONE

**INDAGINE SULLE OPINIONI DEI
DOTTORANDI**

ANNO 2012

Il Nucleo di Valutazione dell'Università degli Studi di Bari Aldo Moro è composto da:

Prof. Giuseppe Silvestri (Coordinatore)

Prof. Pacifico Ruggiero (Vice Coordinatore)

Dott. Franco Bernardo

Prof. Edoardo Boncinelli

Dott. Alessandro Laterza

Prof. Ernesto Longobardi

Prof. Luigi Nitti

Dott.ssa Annamaria Pastore

Dott.ssa Emanuela Stefani

Alla stesura della Relazione 2012 hanno collaborato le dott.sse Patrizia Soletti e Vittoria Claudia De Nicolò, collaboratori esperti statistici, il dott. Francesco Pasotti, la dott.ssa Maria Pia Genchi, il dott. Giorgio Macchia e la dott.ssa Antonella Daddabbo - Ufficio di Supporto del Nucleo di Valutazione di Ateneo.

e-mail: nucleovalutazione@uniba.it

sito web: <https://oc.ict.uniba.it/home/organizzazione/statistiche-ufficiali/nucleovalutazione>

Premessa.....	3
1. Metodologia della ricerca	4
2. Caratteristiche generali dei dottorandi.....	6
3. Opinione dei dottorandi.....	9
3.1 Formazione.....	9
3.2 Periodi di formazione all'estero o in un'altra struttura italiana	14
3.3 Interazione con il tutore	18
3.4 Ricerca	19
3.5 Tesi di dottorato	23
3.6 Svolgimento attività didattiche	25
3.7 Procedure di verifica	26
3.8 Risorse	28
3.9 Fondi di ricerca.....	32
3.10 Aspirazioni.....	33
3.11 Fidelizzazione.....	34
Considerazioni conclusive.....	37
Allegato 1.....	38
Allegato 2.....	41

Il presente rapporto si colloca nel quadro delle iniziative per la valutazione dei Corsi di Dottorato di Ricerca attivate dal Nucleo di Valutazione di Ateneo dell'Università degli Studi di Bari Aldo Moro.

A partire dall'anno 2010 il Nucleo ha promosso una rilevazione, rivolta agli iscritti ai corsi di dottorato, per raccogliere informazioni e giudizi sull'esperienza maturata nei rispettivi corsi.

La popolazione di riferimento ai fini dell'indagine 2012 relativa alle attività svolte dai dottorandi nel 2011 è costituita dagli iscritti ai cicli XXIII (per dottorati ancora attivi), XXIV, XXV e XXVI dell'Università degli Studi di Bari Aldo Moro.

La rilevazione è stata svolta mediante la somministrazione, per via telematica, di un questionario strutturato, predisposto dall'Ufficio di Supporto al Nucleo di Valutazione, il quale si è occupato altresì della sua distribuzione e delle fasi di organizzazione e controllo dei dati statistici, nonché della loro elaborazione.

1. METODOLOGIA DELLA RICERCA

Il questionario, per via della vastità e della complessità delle informazioni da ottenere, è stato articolato in numerose aree tematiche, ciascuna delle quali dedicata ad uno dei molteplici aspetti del dottorato ed il cui approfondimento è preceduto dalla raccolta di un insieme di informazioni riguardanti gli intervistati (genere, voto di laurea, università presso cui si è conseguita la laurea, età di accesso al dottorato ed eventuale acquisizione di una borsa).

La prima area è dedicata alla formazione dei dottorandi e si propone di investigare sulle attività formative previste, sulle eventuali procedure di verifica delle attività formative stesse e sulle esperienze all'estero o presso altre strutture italiane.

La seconda area tematica prende in esame l'attività di ricerca svolta dai dottorandi ed il loro eventuale inserimento in gruppi di ricerca.

La terza area indaga sulle risorse messe a disposizione del dottorando in merito alle dotazioni strumentali (computer, stampanti, fotocopiatrici, etc.) e ai servizi garantiti (Biblioteca, laboratori; alloggi, mensa, etc.) oltre che sulla possibilità di utilizzare fondi di ricerca.

Il questionario termina con la rilevazione delle aspirazioni professionali dei dottorandi e le motivazioni che li hanno indotti ad intraprendere il Dottorato di Ricerca

Per quanto riguarda le modalità di conduzione dell'indagine, si è deciso di contattare via mail tutti i dottorandi allo scopo di illustrare le modalità e finalità dell'indagine in parola, oltre che per comunicare il link di accesso alla compilazione del questionario, nel rispetto di quanto previsto dal Decreto Legislativo n. 196/03 in materia di trattamento di dati.

I nominativi dei dottori coinvolti nell'indagine sono stati forniti dal Dipartimento per gli Studenti e la Formazione Post Laurea - Area Dottorato di Ricerca e Post Dottorato – Settore I – Dottorato di ricerca.

Per garantire un più alto tasso di partecipazione sono stati forniti recapiti telefonici ed indirizzo mail a cui potersi rivolgere per chiarimenti e per una eventuale assistenza alla compilazione del questionario. Successivamente, in prossimità della scadenza per la compilazione, è stata inviata un'ulteriore mail per invitare coloro che non l'avessero ancora fatto a compilare il questionario e, contemporaneamente, ringraziare tutti i partecipanti alla rilevazione per la loro collaborazione.

Gli intervistati sono stati raggruppati in cinque macro aree disciplinari: Biomedica, Giuridica, Economica, Scientifico-Tecnologica e Umanistica. Tale ripartizione si è ritenuta necessaria per poter cogliere differenze significative sulla condizione dei dottorandi nei diversi contesti disciplinari.

L'indagine relativa alle attività svolte dai dottorandi nel 2011, è stata condotta dal 27 marzo al 10 maggio 2012 ed ha interessato 941 dottorandi con un tasso di partecipazione pari al 43,6%. Rispetto all'anno precedente c'è stato un calo del 10%, legato in particolar modo alla riduzione del tasso di risposta nelle macro aree Giuridica, Economica e Scientifico-Tecnologica.

Di contro, c'è stata una maggiore partecipazione da parte dei dottorandi dell'area Umanistica e Biomedica.

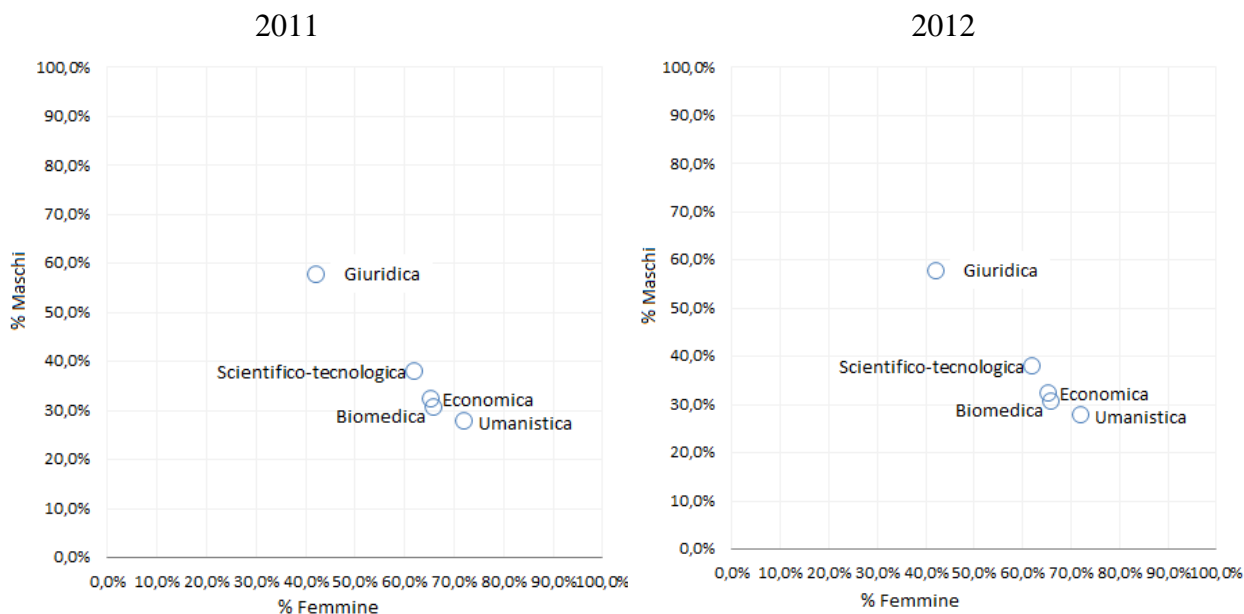
Tabella 1 - Tasso di risposta per macro area

	Biomedica	Economica	Giuridica	Scientifico- Tecnologica	Umanistica	Non specificato	Totale
2011							
Rispondenti	98	47	86	170	107	8	516
Popolazione	225	75	147	361	256	-	1064
Tasso di risposta	43,6	62,7	58,5	47,1	41,8	-	48,5
2012							
Rispondenti	88	43	38	134	107	-	410
Popolazione	197	77	107	330	230	-	941
Tasso di risposta	44,7	55,8	35,5	40,6	46,5	-	43,6
Δ %	2,5	-11,0	-39,3	-13,8	11,2	-	-10,1

2. CARATTERISTICHE GENERALI DEI DOTTORANDI

La distribuzione per genere all'interno delle macro aree di afferenza, almeno relativamente ai nostri rispondenti, mette in luce la preponderanza della componente femminile rispetto a quella maschile. La percentuale di donne raggiunge il suo massimo nella macroarea Umanistica, ed il suo minimo nella macroarea Giuridica.

Grafico 1 – Grafico a dispersione dei dottorandi, per genere e macro area



Per poter sinteticamente analizzare, a livello campionario, la variabile relativa all'età di accesso al dottorato si è preferito, per questioni di semplicità e di chiarezza, procedere ad un raggruppamento in classi delle età di seguito rappresentate (Tabella 2). I rispondenti, in prevalenza, accedono al dottorato nella fascia di età 25-27 anni, preponderanza che si riflette in tutte le macroaree considerate.

Tabella 2 - Età all'accesso per area

ETÀ D'ACCESSO AL CORSO DI DOTTORATO	Macro area										Totale	
	Biomedica		Economica		Giuridica		Scientifico- Tecnologica		Umanistica			
	2011	2012	2011	2012	2011	2012	2011	2012	2011	2012	2011	2012
<= 24	14,3	5,8	2,1	4,7	18,8	13,2	13,0	18,0	10,3	17,8	12,5	13,5
25-27	28,6	33,7	42,6	46,5	42,3	39,5	39,1	34,6	47,7	29,0	40,0	34,6
28-29	13,2	14,0	12,8	14,0	14,1	13,2	18,3	24,1	13,1	15,8	15,2	17,7
30-31	18,4	12,8	10,6	-	7,1	7,8	7,1	9,8	11,2	8,4	10,5	8,8
32-35	20,4	20,9	12,8	14,0	11,8	10,5	13,6	9,0	6,5	11,2	12,8	12,8
36 e +	5,1	12,8	19,1	20,8	5,9	15,8	8,9	4,5	11,2	17,8	9,0	12,6
Totale	100,0	100,0	100,0	100,0	100,0	100,0	100,0	100,0	100,0	100,0	100,0	100,0

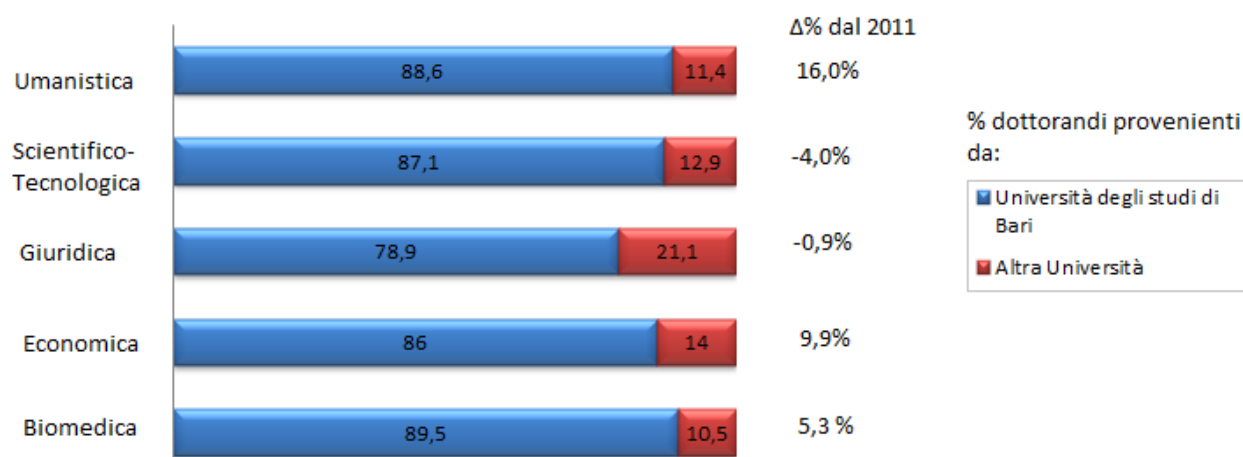
Anche per la variabile relativa al voto di laurea si è preferito procedere ad un raggruppamento in classi. Osservando la Tabella 3 risulta evidente che un numero elevato di rispondenti ha ottenuto una votazione da 110 a 110 e lode. Questo dato è confermato nelle cinque macro aree di afferenza considerate, con una prevalenza nell'area Umanistica.

Tabella 3 - Voto di laurea per macro area

VOTO DI LAUREA	MACRO AREA										Totale	
	Biomedica		Economica		Giuridica		Scientifico- Tecnologica		Umanistica			
	2011	2012	2011	2012	2011	2012	2011	2012	2011	2012	2011	2012
fino a 100	12,4	11,6	8,7	2,3	2,3	2,7	6,5	3,1	1,9	2,8	6,1	4,7
101-103	4,1	4,7	6,5	7,0	9,3	5,4	5,9	6,1	1,0	1,9	5,1	4,7
104-106	19,6	16,3	15,2	11,6	5,8	2,7	8,9	4,6	1,9	2,9	9,6	7,2
107-109	14,4	8,1	13,0	7,0	17,4	16,2	7,7	12,2	8,6	1,9	11,6	8,5
110	15,5	9,3	4,3	4,7	9,4	8,1	17,2	10,6	12,4	6,7	13,1	8,5
110 e lode	34,0	50,0	52,3	67,4	55,8	64,9	53,8	63,4	74,2	83,8	54,5	66,4
Totale	100,0	100,0	100,0	100,0	100,0	100,0	100,0	100,0	100,0	100,0	100,0	100,0

Il dato relativo alla provenienza degli iscritti, in base alla sede universitaria del conseguimento della laurea, mostra la prevalenza dei dottorandi che provengono dall'Università degli Studi di Bari. Nell'area Scientifico-Tecnologica e nell'area Giuridica vi è un incremento dei dottorandi provenienti da altre Università rispetto all'anno precedente.

Grafico 2 – Università di provenienza (incluse variazioni % rispetto al 2011 dei dottorandi provenienti dall'Università di Bari)



Come si vede nella Tabella 4, oltre la metà dei rispondenti è titolare di una borsa di dottorato finanziata dall'Università degli Studi di Bari, mentre circa nel 30% dei casi i dottorandi non percepiscono borsa. Negli altri casi la borsa è finanziata prevalentemente da strutture pubbliche o private. Nell'area Scientifico-Tecnologica si registra un minor numero di dottorandi senza borsa.

Tabella 4 – Finanziamento dottorato

Al concorso che ha sostenuto per accedere al dottorato, ha ottenuto:	Macro area										Totale	
	Biomedica		Economica		Giuridica		Scientifico-Tecnologica		Umanistica		2011	2012
	2011	2012	2011	2012	2011	2012	2011	2012	2011	2012		
Un posto con borsa erogata da UNIBA	48,0	51,2	51,1	48,8	52,3	50,0	58,7	60,2	56,1	56,1	54,3	55,0
Un posto senza borsa	38,8	32,6	38,3	41,9	31,4	39,5	28,7	27,1	40,1	34,6	34,5	32,9
Un posto con borsa erogata da altra struttura pubblica	5,1	12,8	6,4	4,7	4,7	2,6	7,8	6,8	1,9	7,5	5,3	7,6
Un posto con borsa erogata da altra struttura privata	7,1	1,2	-	-	9,3	5,3	1,8	1,5	1,9	-	4,0	1,2
Un posto senza borsa in quanto cittadino NON europeo	1	-	2,1	-	2,3	-	0,6	1,5	-	-	1,0	0,5
Altro	-	2,3	2,1	4,7	-	2,6	2,4	3	-	1,9	1,0	2,7
Totale	100,0	100,0	100,0	100,0	100,0	100,0	100,0	100,0	100,0	100,0	100,0	100,0

3. OPINIONE DEI DOTTORANDI

Il dottorato di ricerca costituisce il terzo livello della formazione universitaria ed è finalizzato al conseguimento di una elevata specializzazione nel campo della ricerca, fornendo le competenze necessarie per esercitare attività di ricerca di alta qualificazione scientifica in ambito sia pubblico che privato.

Obiettivo del presente elaborato è di valutare l'adeguatezza dei dottorati di ricerca dell'Università degli Studi di Bari Aldo Moro al raggiungimento di tale finalità, attraverso i diretti fruitori del corso. I risultati della valutazione dei corsi di Dottorato, così come vengono percepiti dagli utenti, rappresentano, infatti, una componente essenziale nel processo di miglioramento qualitativo degli stessi.

Nello specifico, per una valutazione dei corsi e per un'eventuale rimodulazione degli stessi, si è voluto acquisire il parere degli iscritti sulla formazione, sul tipo di attività svolta, su una possibile esperienza all'estero e il loro coinvolgimento nella didattica e nella ricerca.

Il dottorando, infatti, ha l'obbligo di frequentare i corsi, di compiere continuativamente le attività previste per il suo curriculum formativo e di dedicarsi con pieno impegno ai programmi di studio individuali e guidati e allo svolgimento delle attività di ricerca assegnategli nell'ambito delle strutture destinate a tal fine, secondo le modalità fissate dal Collegio dei Docenti.

Durante il corso il dottorando può essere autorizzato, per esigenze relative alla ricerca, dal Coordinatore, per periodi sino a sei mesi, o dal Collegio dei docenti, per periodi superiori ai sei mesi, a svolgere eventuali periodi di studio all'estero o di stage presso soggetti pubblici o privati. Tale periodo non potrà comunque essere superiore alla metà della durata del corso.

E' consentito ai dottorandi anche lo svolgimento di compiti di supporto alle attività didattiche, nelle seguenti forme:

- Esercitazioni
- Attività tutoriali
- Partecipazione alle commissioni d'esame, in qualità di cultori della materia.

3.1 Formazione

Dall'analisi dei dati, si evince che la quota più rilevante dei dottorandi dichiara che le attività formative consistono essenzialmente in Seminari/Conferenze occasionali e partecipazione a Congressi nazionali o internazionali, attività prevalenti in tutte le macro aree considerate. Per contro, sul complesso dei dottorandi, risulta decisamente marginale l'incidenza degli insegnamenti mutuati da corsi di laurea. Esaminando le restanti attività formative, si notano delle differenze tra le macro aree considerate: nell'area Giuridica, nell'area Umanistica e nell'area Economica prevalgono i cicli seminariali, nell'area Biomedica le attività di laboratorio ed infine nell'area Scientifico-Tecnologica primeggiano le attività di laboratorio e gli insegnamenti specifici per il dottorato.

Tabella 5 – Esistenza nel corso di attività formative

Tipo di attività formative previste nel Dottorato:	MACROAREA										TOTALE	
	Umanistica		Scientifico-Tecnologica		Biomedica		Giuridica		Economica		2011	2012
	2011	2012	2011	2012	2011	2012	2011	2012	2011	2012		
Attività di laboratorio	10,3	11,2	71,2	72,0	67,3	70,2	4,7	10,5	10,6	16,3	40,4	43,8
Insegnamenti specifici per il dottorato	48,6	36,4	66,5	68,2	39,8	31,0	61,6	55,3	55,3	55,8	55,0	49,5
Insegnamenti mutuati da corsi di laurea	32,7	20,6	12,4	12,9	13,3	7,1	29,1	15,8	57,4	30,2	23,9	15,8
Cicli seminari	72,9	72,0	50,0	58,3	31,6	36,9	87,2	81,6	70,2	60,5	58,8	59,9
Seminari/conferenze occasionali	86,9	79,4	70,0	73,5	77,6	77,4	80,2	84,2	78,7	90,7	77,5	78,7
Brevi corsi di aggiornamento in Italia o all'estero	14,0	18,7	19,4	23,5	36,7	14,3	20,9	7,9	10,6	20,9	21,0	18,6
Partecipazione a congressi nazionali o internazionali	61,7	58,9	72,4	59,8	73,5	76,2	65,1	57,9	72,3	58,1	68,3	62,6
Totale rispondenti*	100,0	100,0	100,0	100,0	100,0	100,0	100,0	100,0	100,0	100,0	100,0	100,0

* Questa domanda prevedeva la possibilità di fornire più di una risposta e, quindi, il totale risulta essere superiore a 100 in quanto le percentuali sono state calcolate sul totale dei rispondenti e non sul numero delle risposte ottenute.

Dall'indagine emerge anche che, nella maggior parte dei casi, le attività formative sono affidate essenzialmente ai docenti del Collegio del dottorato, anche se, al contempo, si rileva che l'Ateneo non fa esclusivo conto su proprie risorse, anzi il ricorso alla docenza esterna sembra piuttosto diffuso. Con riferimento alla sempre crescente attenzione riservata al tema dell'internazionalizzazione dei dottorati, è importante segnalare che quasi la metà dei dottorandi, in almeno un'occasione formativa, ha avuto a che fare con docenti provenienti dall'estero.

Le macro aree che coinvolgono più spesso nelle attività formative docenti esterni sono quella Umanistica e quella Economica.

Tabella 6 – Personale docente per le attività formative

Le attività formative previste dal dottorato sono effettuate da:	MACROAREA										Totale	
	Umanistica		Scientifico-Tecnologica		Biomedica		Giuridica		Economica		2011	2012
	2011	2012	2011	2012	2011	2012	2011	2012	2011	2012		
Docenti del collegio del dottorato	88,8	86,9	84,6	84,7	86,5	92,9	95,3	94,7	83,0	81,0	87,3	87,6
Altri docenti della Facoltà	62,6	63,6	57,4	61,1	45,8	35,7	72,1	68,4	66,0	54,8	59,8	56,5
Docenti di altre università italiane	75,7	75,7	56,8	53,4	38,5	39,3	69,8	84,2	46,8	71,4	58,6	61,2
Docenti di università estere	57,9	61,7	43,2	45	27,1	22,6	52,3	52,6	36,2	61,9	44,9	47,3
Esperti esterni all'università	22,4	24,3	23,7	23,7	15,6	17,9	23,3	21,1	14,9	31,0	20,7	23,1
Altro	2,8	3,7	1,2	0,8	2,1	1,2	1,2	-	2,1	2,4	1,8	1,7
Totale Rispondenti*	100,0	100,0	100,0	100,0	100,0	100,0	100,0	100,0	100,0	100,0	100,0	100,0

* Questa domanda prevedeva la possibilità di fornire più di una risposta e, quindi, il totale risulta essere superiore a 100 in quanto le percentuali sono state calcolate sul totale dei rispondenti e non sul numero delle risposte ottenute.

Per valutare il grado di soddisfazione dei dottorandi in merito ad alcuni aspetti della formazione ricevuta è stata utilizzata la media dei punteggi ad essi attribuiti. Per rilevare la soddisfazione, infatti, si è fatto ricorso a una scala autoancorante in cui si chiede all'intervistato di assegnare, per ogni dimensione considerata, un punteggio da 1 a 10, utilizzando 1 per il minimo di soddisfazione e 10 per il massimo. I dottorandi si mostrano abbastanza soddisfatti della formazione ricevuta, soprattutto in relazione alla competenza dei docenti. L'aspetto su cui si registra minore soddisfazione è invece l'organizzazione dei corsi.

Tabella 7 – Indice di soddisfazione della formazione ricevuta durante il dottorato – anni 2011 e 2012

Macro area	Le attività formative											
	Livello di approfondimento		Livello di aggiornamento		Interesse per i contenuti		Organizzazione dei corsi		Frequenza delle lezioni/corsi/seminari		Competenza dei docenti	
	2011	2012	2011	2012	2011	2012	2011	2012	2011	2012	2011	2012
Umanistica	6,4	6,6	6,5	6,9	6,7	6,6	6,1	6,0	6,4	6,7	7,8	7,9
Scientifico-Tecnologica	6,7	6,7	6,6	6,6	7,0	7,1	5,8	5,9	6,7	6,5	7,6	7,6
Biomedica	6,9	7,2	7,0	7,2	7,6	8	6,2	6,3	6,5	6,6	7,5	8,0
Giuridica	7,3	7,4	7,7	7,2	7,7	7,5	7,3	7,0	7,6	7,1	8,6	8,3
Economica	6,7	7,1	6,9	7,2	7,4	7,6	6,6	6,7	7	7,1	7,7	8,3
Totale	6,8	6,9	6,8	6,9	7,2	7,2	6,3	6,2	6,8	6,7	7,8	7,9

Dall'analisi della Tabella 8 si evince che coloro che hanno espresso un giudizio positivo (ossia eccellente o buono o discreto) sulle attività formative previste appartengono essenzialmente alle aree Economica e Biomedica; meno soddisfatti, al contrario, sono i dottorandi dell'area Umanistica. Confrontando i dati ottenuti con quelli dell'anno precedente si nota una riduzione del grado di soddisfazione in tutte le macro aree, eccezion fatta dell'area Economica in cui si riscontra un incremento del 19,5%.

Tabella 8 – Indice di soddisfazione sull'attinenza delle attività formative alle tematiche del dottorato ed in particolare all'argomento della tesi di dottorato

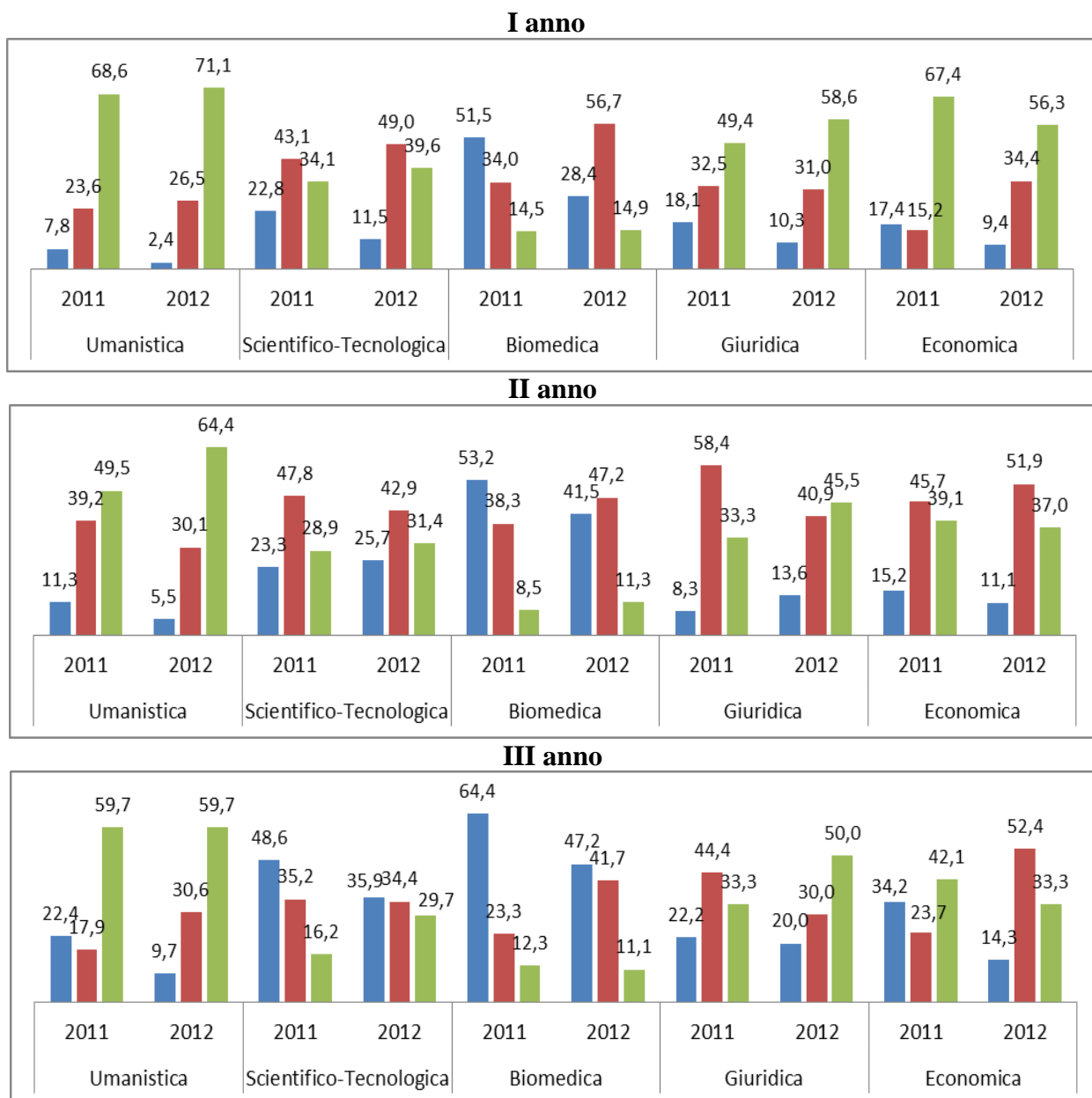
MACROAREA	Indice di soddisfazione sull'attinenza delle attività formative alle tematiche del dottorato ed in particolare all'argomento della tesi di dottorato		
	2011	2012	Var. % 2012/2011
Umanistica	57,9	53,3	-7,9
Economica	68,1	81,4	19,5
Scientifico-Tecnologica	69,4	62,1	-10,5
Giuridica	74,4	68,4	-8,1
Biomedica	83,3	75,3	-9,6
Totale	70,0	65,2	-6,9

L'organizzazione delle attività formative e la loro distribuzione nei tre anni del dottorato è molto difforme da una macro area all'altra, probabilmente per le esigenze e gli obiettivi delle specifiche discipline.

La maggioranza dei dottorandi dell'area Biomedica e dell'area Scientifico-Tecnologica sin dal primo anno intraprendono un'attività formativa personalizzata e in parte comune agli altri dottorandi per poi divenire prevalentemente personalizzata nell'ultimo anno; nell'area Umanistica e nell'area Giuridica in tutti gli anni del corso prevalgono le attività comuni, mentre nell'area Economica primeggiano le attività comuni nel primo anno per poi fluire in attività in parte personalizzate ed in parte comuni negli ultimi due anni.

Grafico 3 – Attività formative svolte per anno di corso

■ Personalizzate rispetto al suo progetto di ricerca ■ In parte personalizzate e in parte comuni agli altri dottorandi
 ■ Interamente comuni agli altri dottorandi



3.2 Periodo di formazione all'estero o in un'altra struttura italiana

L'Università degli Studi di Bari Aldo Moro negli ultimi anni ha attribuito un ruolo fondamentale all'internazionalizzazione (art. 12 dello Statuto) assumendola come essenziale ai fini della crescita culturale e dello sviluppo della comunità in cui opera.

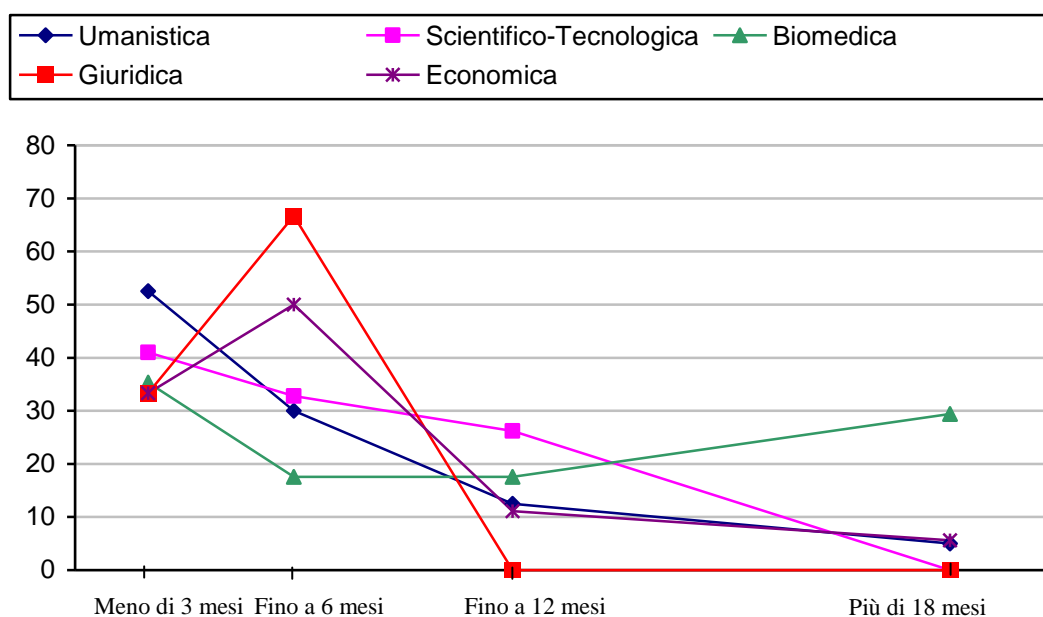
Nonostante ciò solo il 20% circa dei dottorandi dichiara di aver trascorso un periodo all'estero (Tabella 9) e tra questi, la maggior parte, ha trascorso un periodo inferiore ai 6 mesi.

Dall'osservazione della tabella sottostante si può notare come tale scelta sia effettuata essenzialmente dai dottorandi appartenenti alle macro aree Scientifico – Tecnologica e Umanistica e nel 2012 anche dai dottorandi dell'area Economica.

Tabella 9 - Periodi di formazione all'estero

Periodi di formazione all'estero	Macro area										Totale	
	Biomedica		Economica		Giuridica		Scientifico-Tecnologica		Umanistica		2011	2012
	2011	2012	2011	2012	2011	2012	2011	2012	2011	2012		
Sì, ho già trascorso un periodo all'estero	8,2	9,3	10,6	27,8	12,8	5,3	28,6	29,5	27,6	24,3	20,0	21,4
No, ma partirò	12,2	5,8	12,8	7,0	8,1	5,3	13,1	10,6	18,1	15,0	13,1	9,9
No, e penso che non lo farò	68,4	57,0	55,3	60,5	62,8	55,2	52,3	46,2	40,0	51,4	55,0	52,2
Non so	11,2	27,9	21,3	4,7	16,3	34,2	6,0	13,6	14,3	9,3	11,9	16,5
Totale	100,0	100,0	100,0	100,0	100,0	100,0	100,0	100,0	100,0	100,0	100,0	100,0

Grafico 4 - Durata del periodo di formazione all'estero- 2012



Anche se i dati sull'internazionalizzazione non sono molto incoraggianti, è necessario sottolineare che, tra coloro che hanno trascorso il periodo all'estero, il grado di soddisfazione

per l'esperienza vissuta è abbastanza elevato (Tabella 10). Confortante, tra l'altro, è l'incremento generalizzato di tale grado di soddisfazione.

Tabella 10 - *Grado di soddisfazione per il periodo di formazione all'estero (Punteggio da 1 a 10):*

Macro area	Media	
	2011	2012
Scientifico-Tecnologica	7,6	8,8
Umanistica	8,0	9,3
Biomedica	6,7	8,1
Giuridica	7,1	10,0
Economica	7,0	8,6
<i>Totale</i>	7,5	8,9

Per valutare se i giudizi espressi dai dottorandi intervistati sono omogenei, si è ritenuto opportuno effettuare uno studio più approfondito attraverso l'analisi dei box-plot¹, i quali sono delle rappresentazioni grafiche della distribuzione di un carattere quantitativo che mette in luce la sua variabilità.

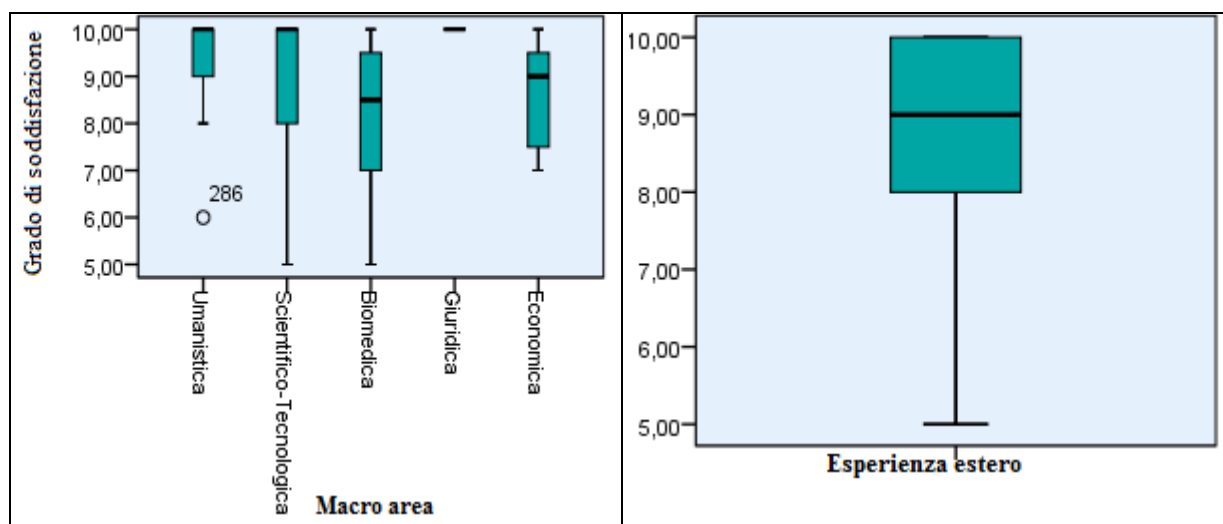
Sono stati calcolati sia i box-plot per macroarea che quello relativo all'intero campione esaminato. I box-plot che sintetizzano la distribuzione del carattere in ogni macroarea vengono riportati nello stesso grafico, in modo che siano più evidenti eventuali differenze nelle distribuzioni e sia più agevole un confronto tra le stesse.

Sulla destra è riportato il box-plot relativo all'intero campione, che suggerisce una sostanziale asimmetria nella distribuzione del carattere, in quanto i dottorandi hanno espresso essenzialmente giudizi positivi (valutazioni comprese tra 8 e 10). L'analisi dei box-plot affiancati mostra come tale asimmetria sia presente in tutte le macro aree considerate, in particolare modo nell'area Giuridica dove tutti i dottorandi hanno espresso un punteggio pari a 10.

¹ Gli elementi caratteristici dei box-plot sono:

- a) La linea centrale che rappresenta il valore mediano (ossia, data una successione di valori disposti in ordine non decrescente di grandezza, è quel valore preceduto e seguito da uno stesso numero di valori. Se il numero delle grandezze è dispari, la mediana è quel valore che occupa il posto centrale della successione; se è pari, essendo due i valori centrali, la mediana è qualunque valore compreso fra di essi (in genere si considera la semisomma dei due valori centrali));
- b) L'altezza del rettangolo che misura la variabilità della distribuzione;
- c) I lati inferiore e superiore del rettangolo che rappresentano rispettivamente il primo e terzo quartile (data una successione di valori non decrescenti, si definisce primo quartile quel valore al di sotto del quale stanno un quarto dei valori osservati e al di sopra del quale i tre quarti dei valori osservati; si definisce terzo quartile quel valore medio al di sotto del quale stanno i tre quarti valori osservati e al di sopra del quale stanno un quarto dei valori osservati);
- d) I due segmenti che partono dai lati maggiori del rettangolo, i cui estremi rappresentano il valore minimo e massimo della distribuzione.

Grafico 5 – Box-plot del grado di soddisfazione per il periodo di formazione all'estero, per macroarea di appartenenza -2012



Anche i dati relativi al periodo di formazione in un'altra struttura italiana rispecchiano a grandi linee il quadro delineato per il periodo di formazione all'estero sia per l'intensità sia per il grado di soddisfazione.

Tabella 11 - Periodi di formazione presso un'altra struttura italiana

Periodi di formazione in un'altra struttura italiana	Macro area										Totale	
	Umanistica		Scientifico-Tecnologica		Biomedica		Giuridica		Economica			
	2011	2012	2011	2012	2011	2012	2011	2012	2011	2012	2011	2012
Sì, ho già trascorso un periodo in un'altra struttura italiana	12,4	5,7	11,4	10,8	14,9	11,1	3,5	-	10,9	7,1	10,9	8,1
No, ma partirò	7,6	4,8	4,2	4,6	5,3	2,5	5,8	5,4	8,7	4,8	5,8	4,3
No, e penso che non lo farò	55,2	76,2	74,1	66,2	68,1	66,7	64	75,7	65,2	76,2	66,4	70,9
Non so	24,8	13,3	10,2	18,5	11,7	19,8	26,7	18,9	15,2	11,9	16,9	16,7
Totale	100,0	100,0	100,0	100,0	100,0	100,0	100,0	100,0	100,0	100,0	100,0	100,0

Grafico 6 - Durata del periodo di formazione presso un'altra struttura italiana

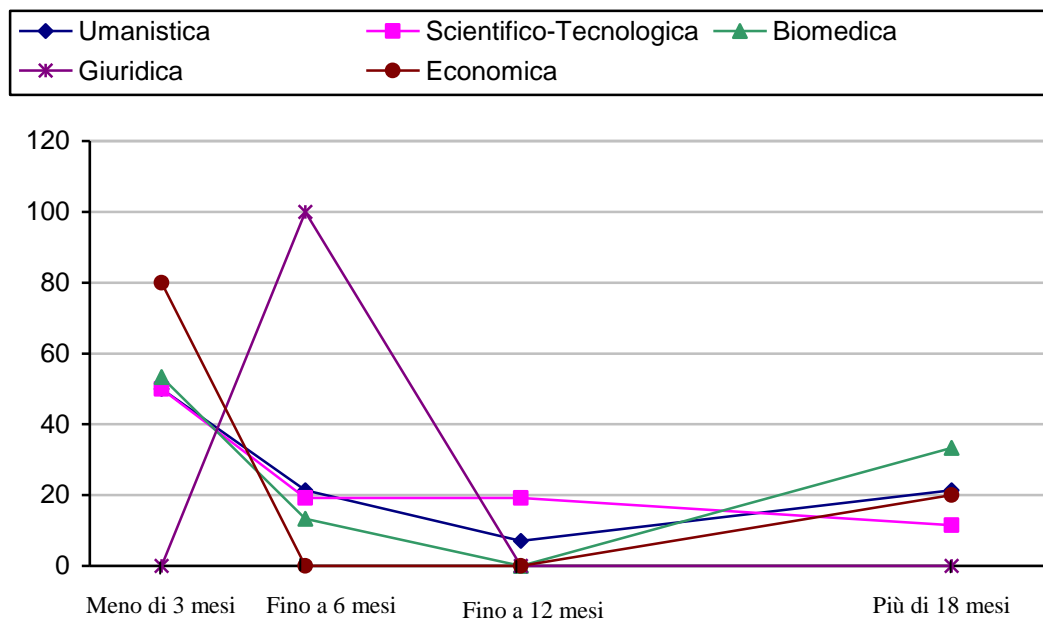
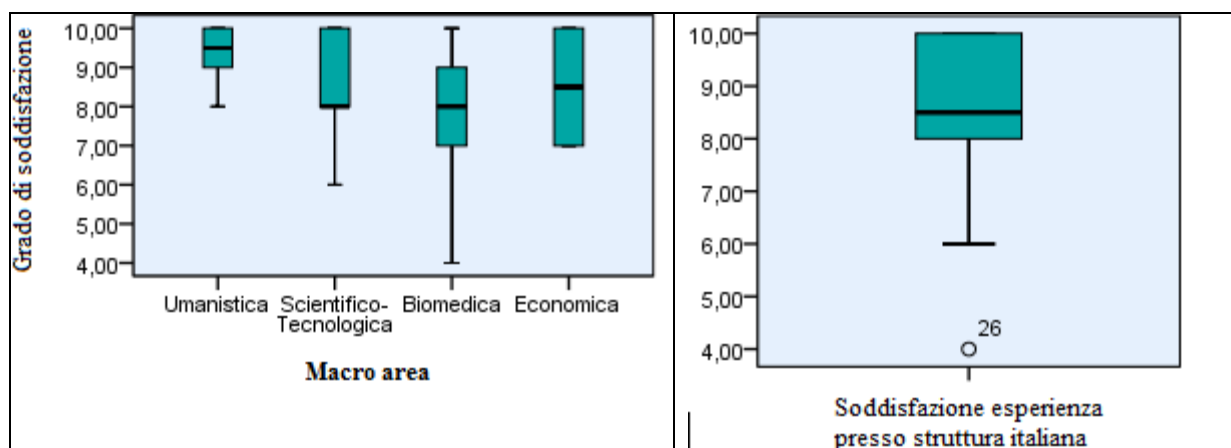


Tabella 12 - Grado di soddisfazione per il periodo di formazione presso un'altra struttura italiana (Punteggio da 1 a 10):

Macro area	Media	
	2011	2012
Scientifico-Tecnologica	7,2	8,4
Umanistica	7,7	9,3
Biomedica	7,7	7,8
Giuridica	6,5	-
Economica	7,3	8,5
Totale	7,3	8,4

Grafico 7 – Box-plot del grado di soddisfazione per il periodo di formazione presso un'altra struttura italiana, per macro area di appartenenza



3.3 Interazione con il tutore

L'analisi sul grado di soddisfazione relativo alla formazione ricevuta va integrato con i dati relativi all'interazione con il docente tutor. La formazione del dottorando, infatti, non dovrebbe esaurirsi con i corsi e i seminari seguiti ma dovrebbe includere anche un percorso di studio e approfondimento soprattutto individuale; diventa importante, pertanto, analizzare il rapporto con il tutore che dovrebbe supportarlo nello studio e nell'attività di ricerca. Dall'osservazione dei dati si evince una notevole soddisfazione nei confronti del tutore per tutti gli aspetti considerati.

Tabella 13 - Valori medi del grado di soddisfazione sugli aspetti relativi al Tutore e deviazione standard (Punteggi da 1 a 10).

Macro area	Aspetti relativi al Tutore									
	Disponibilità nella supervisione degli elaborati		Accessibilità reperibilità a riceverLa		Rapporto di collaborazione scientifica instaurato		Rapporto personale instaurato		Competenza rispetto all'argomento della Sua tesi	
	2011	2012	2011	2012	2011	2012	2011	2012	2011	2012
Umanistica	7,9	8,5	8,1	8,7	7,7	8,3	7,9	8,5	7,9	8,4
Scientifico-Tecnologica	7,8	8,0	8,1	8,5	7,8	7,9	7,9	8,0	8,1	8,2
Biomedica	7,5	8,0	8,1	8,2	7,6	7,9	8,2	7,8	8,0	8,3
Giuridica	7,9	8,8	8,4	9,1	7,9	8,8	8,2	9,0	8,2	8,9
Economica	7,6	8,8	7,8	9,1	7,7	8,8	7,8	9,0	8,0	8,7
Totale	7,8	8,3	8,1	8,5	7,7	8,1	8,0	8,3	8,0	8,4

3.4 Ricerca

Con riferimento all'attività di ricerca condotta dai rispondenti all'indagine, si può affermare che vi è una differenza significativa tra le aree Biomedica e Scientifico-Tecnologica da un lato e le aree Giuridica, Economica e Umanistica dall'altro.

I dottorandi delle aree Biomedica e Scientifico-Tecnologica, infatti, sono solitamente inseriti in gruppo di ricerca (Graf.8) con la predominanza dei "Gruppi di ricerca del dipartimento". I dottorandi delle aree Giuridica, Economica e Umanistica, al contrario, svolgono essenzialmente un'attività di ricerca individuale. Dista preoccupazione il decremento generalizzato dell'inserimento dei dottorandi nei gruppi di ricerca rispetto al 2011.

Grafico 8 – Inserimento in un gruppo di ricerca (incluse variazioni % rispetto al 2011 dei dottorandi inseriti in gruppi di ricerca)

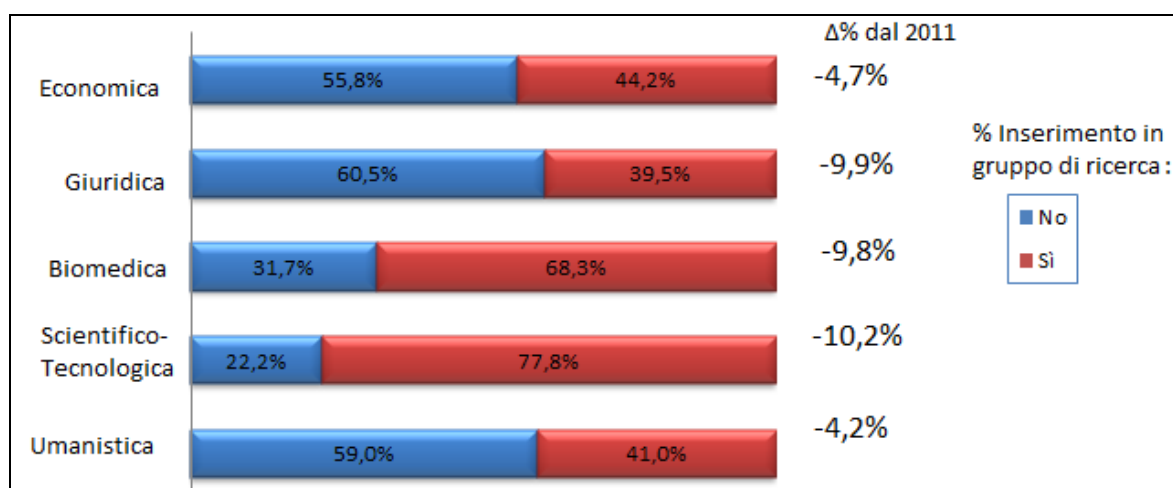
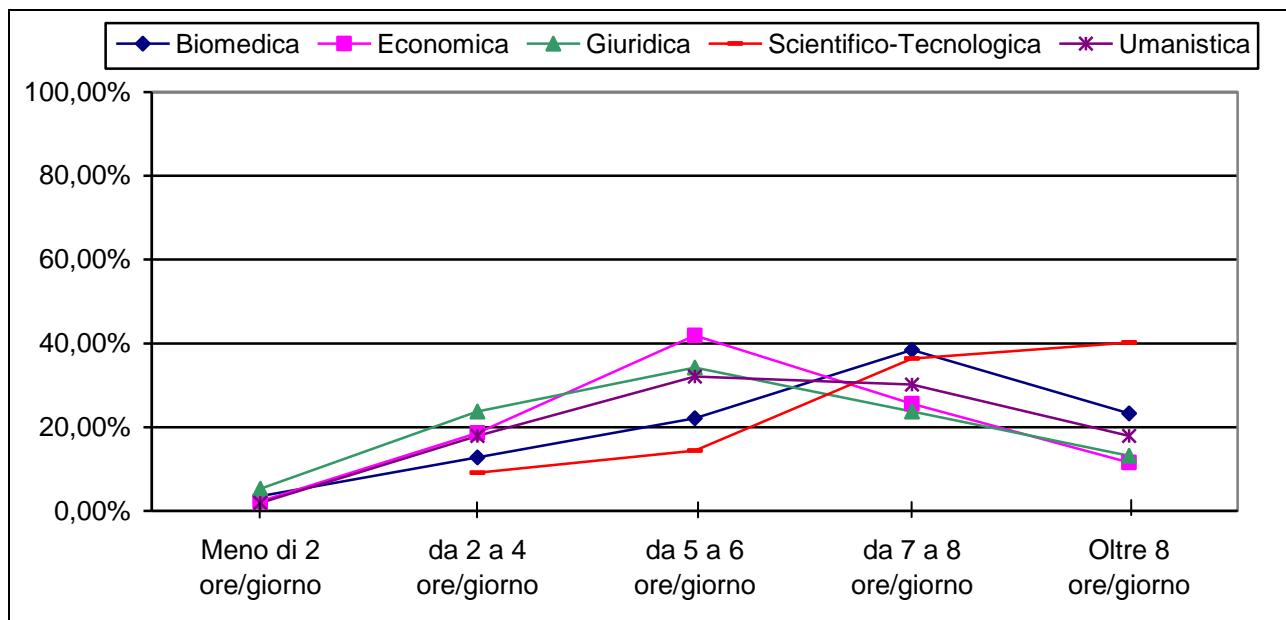


Tabella 14 - Se Sì, di che tipo?

Se sì, di che tipo?	Macro area										Totale	
	Biomedica		Giuridica		Economica		Scientifico-Tecnologica		Umanistica		2011	2012
	2011	2012	2011	2012	2011	2012	2011	2012	2011	2012	2011	2012
Altri gruppi di ricerca extra-universitari	16,9	11,5	7,1	17,6	8,7	25	26,5	22,7	10,4	15,0	18,5	12,0
Altri gruppi di ricerca universitari internazionali	15,6	19,2	16,7	5,9	17,4	6,3	19,2	29,5	8,3	20,0	16,4	14,1
Altri gruppi di ricerca universitari nazionali	36,4	42,3	45,2	17,6	39,1	31,3	34,4	35,2	27,1	40,0	35,5	23,6
Gruppi di ricerca del dipartimento	80,5	78,8	78,6	94,1	78,3	75	77,5	71,6	70,8	80,0	77,4	50,3
Totale	100,0	100,0	100,0	100,0	100,0	100,0	100,0	100,0	100,0	100,0	100,0	100,0

I dottorandi appartenenti alla macro area Scientifico-Tecnologica e Biomedica, inoltre, dedicano maggior tempo alla ricerca, con un impegno temporale pari o superiore a 7 ore/giorno rispettivamente per il 76,6% e 61,7% degli intervistati seguiti dai dottorandi dell'area Umanistica che vi dedicano equamente dalle 5-6 ore alle 7-8 ore al giorno. Per le altre aree prevale il numero dei dottorandi che dedicano alla ricerca una media di 5-6 ore al giorno.

Grafico 9 – Impegno temporale delle attività di ricerca



Degno di attenzione è, inoltre, il dato relativo al luogo nel quale si svolge l'attività di ricerca (Tabella 15).

La concentrazione di maggiore rilievo e di maggiore interesse riguarda quella dei dottorandi che hanno svolto o che continuano a svolgere l'attività di ricerca presso il dipartimento di afferenza del dottorato. La scelta del luogo alternativo varia, invece, al variare della macroarea di afferenza, ossia presso Biblioteche e Laboratori per i dottorandi delle aree Biomedica e Scientifico-Tecnologica e presso la propria abitazione per le aree Umanistica, Economica e Giuridica.

Tabella 15 - Luogo nel quale si svolge l'attività di ricerca dei dottorandi

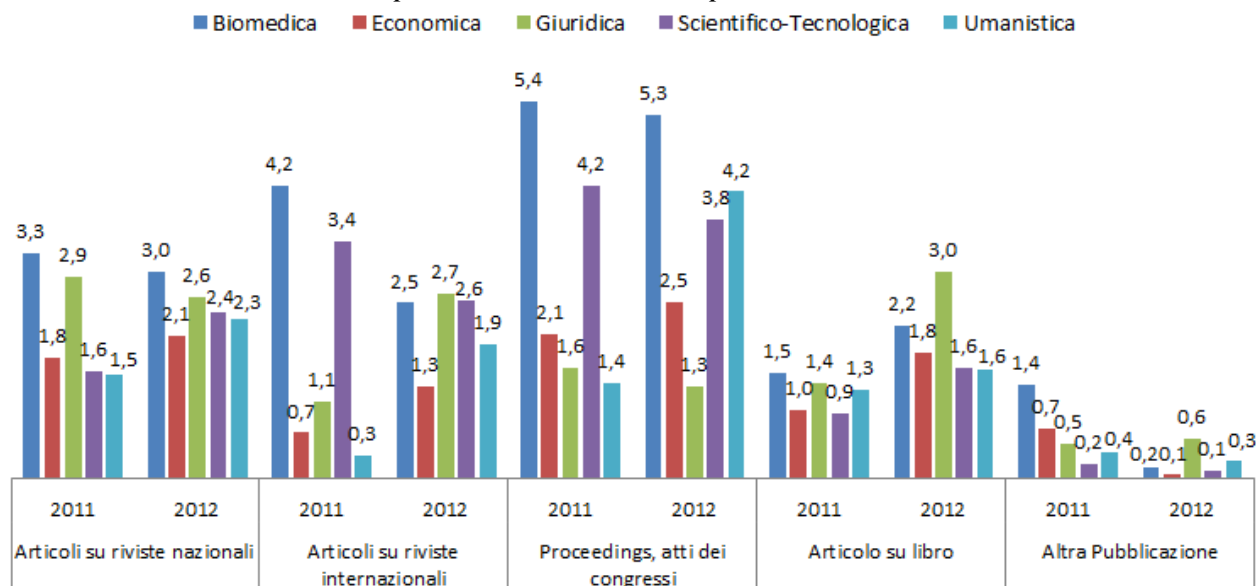
Luogo nel quale si svolge l'attività di ricerca dei dottorandi	Macro area										Totale	
	Umanistica		Scientifico-Tecnologica		Biomedica		Giuridica		Economica			
	2011	2012	2011	2012	2011	2012	2011	2012	2011	2012	2011	2012
Presso il Dipartimento dell'Ateneo	80,4	75,7	82,8	75	83,5	67,9	89,5	76,3	80,9	79,1	83,4	74,3
Presso altra sede (laboratorio, biblioteca)	57	49,5	39,1	33,3	28,9	48,8	51,2	55,3	36,2	48,8	42,7	44,6
Presso la propria abitazione o casa privata	73,8	70,1	21,3	22	21,6	22,6	75,6	76,3	48,9	67,4	44,3	44,8
Presso ambienti extra-universitari (aziende, istituti)	4,7	18,7	20,1	21,2	12,4	8,3	10,5	10,5	12,8	18,6	13	16,6
Altro	3,7	4,7	1,8	3,8	6,2	3,6	-	13,2	4,3	7,0	3,0	5,2
Totale	100,0	100,0	100,0	100,0	100,0	100,0	100,0	100,0	100,0	100,0	100,0	100,0

* Questa domanda prevedeva la possibilità di fornire più di una risposta e, quindi, il totale risulta essere superiore a 100 in quanto le percentuali sono state calcolate sul totale dei rispondenti e non sul numero delle risposte ottenute.

Significativo è il dato emerso in merito alla produzione scientifica (Grafico 10). Gli intervistati, infatti, hanno dichiarato di aver pubblicato lavori di ricerca nel periodo del dottorato (consistenti essenzialmente in Proceedings e Articoli su riviste), anche se la distribuzione dei prodotti scientifici varia considerevolmente tra le macroaree. L'area maggiormente produttiva è quella Biomedica con una media di 5,3 Proceedings, 3,0 articoli su riviste nazionali e 2,7 su riviste internazionali.

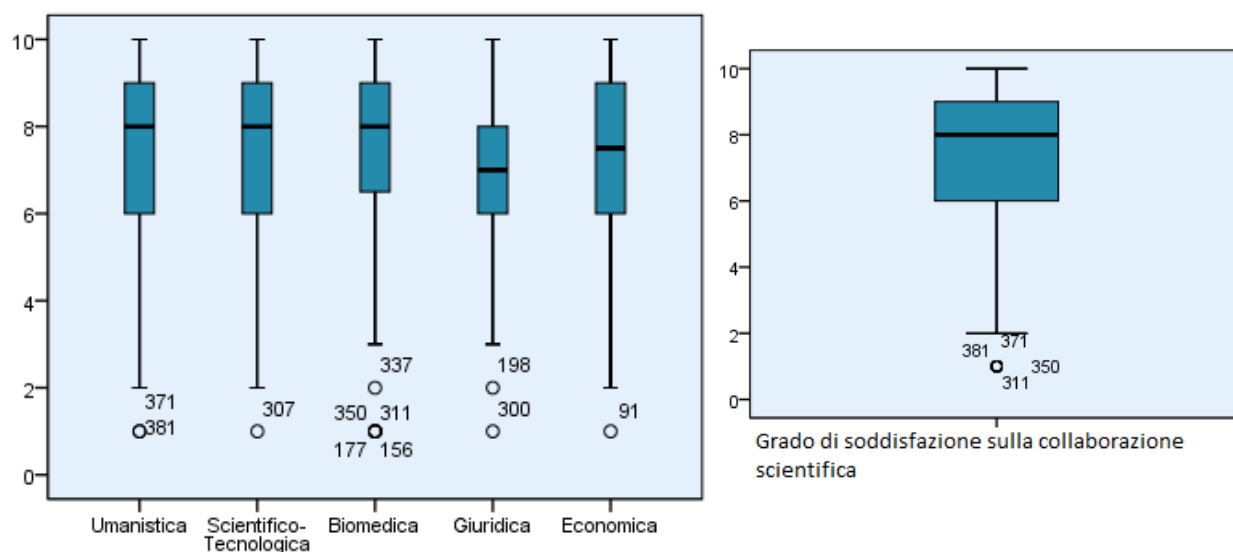
Nelle altre macro aree si riscontra, invece, una minore produttività. È necessario sottolineare, però, che il numero delle pubblicazioni non può essere considerato un indicatore completo della produttività scientifica perché l'assenza di pubblicazioni non può far concludere che un dottorando non sia produttivo: è infatti possibile che molti dottorandi siano impegnati in attività di formazione e di ricerca che consentono di concretizzare il lavoro svolto in pubblicazioni solo dopo qualche anno o al termine dei corsi di dottorato.

Grafico 10 - Numero medio di pubblicazioni durante il periodo di dottorato



Anche in tal caso, per valutare il grado di soddisfazione sulla collaborazione scientifica, sono stati calcolati sia i box-plot per macro area che quello relativo all'intero campione esaminato. Il box-plot relativo all'intero campione rileva un'asimmetria positiva nella distribuzione del carattere, la quale si rileva in tutte le macro aree considerate. I dottorandi dell'area Biomedica sono i più soddisfatti, seguiti dai dottorandi delle aree Umanistica e Scientifico-Tecnologica che presentano una distribuzione dei punteggi molto simile; meno soddisfatti sono, invece, i dottorandi dell'area Giuridica esprimendo un punteggio massimo pari ad 8.

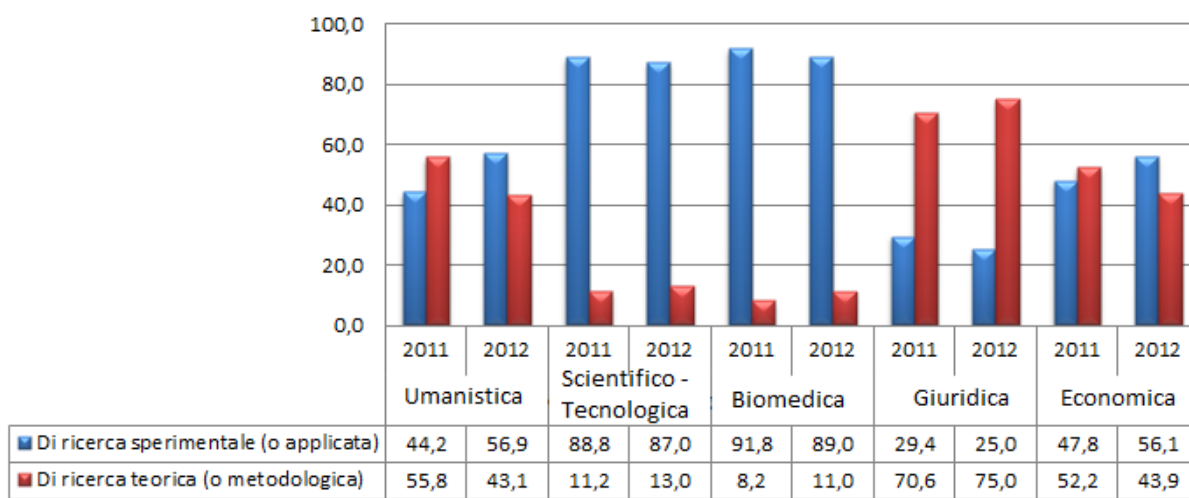
Grafico 11 – Box-plot del grado di soddisfazione sulla collaborazione scientifica, per macro area di afferenza – anno 2012



3.5 Tesi di dottorato

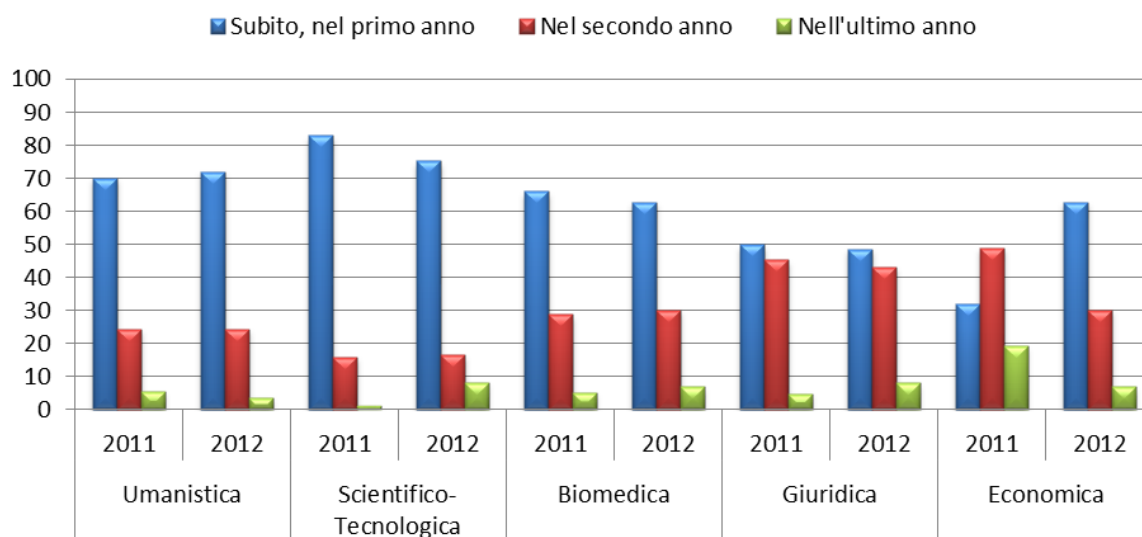
La scelta della tipologia della tesi di dottorato risente, come è ovvio, della tradizione di ricerca tipica delle varie discipline: le discipline umanistiche e, in una certa misura quelle economiche, sono orientate prevalentemente ad una ricerca teorica (tale tipologia di ricerca riguarda, infatti, il 75,0% dei dottorandi dell'area Giuridica e il 43,9 dell'area Economica) mentre quelle biomediche e tecnico- scientifiche sono votate prevalentemente ad una ricerca sperimentale (l'87,0% dei dottorandi dell'area Scientifico-Tecnologica e l'89,0% dei dottori dell'area Biomedica).

Grafico 12 – Tipologia tesi di dottorato



La maggior parte dei dottorandi sin dal primo anno finalizzano la loro attività di ricerca alla stesura della tesi di dottorato ed in particolar modo quelli afferenti all'area Scientifico-tecnologica e all'area Umanistica.

Grafico 13 – Inizio attività finalizzata alla tesi di dottorato



La scelta della tesi è maturata all'interno di un gruppo di ricerca prevalentemente nell'area Biomedica e nell'area Scientifico-Tecnologica, dato da collegare alla maggiore frequenza dell'inserimento in gruppi di ricerca dei dottorandi di queste due aree. Nelle altre macro aree la scelta della tesi è prevalentemente individuale o assegnata dal collegio docenti/supervisore.

Tabella 16 – Assegnazione della tesi di dottorato

Assegnazione della tesi di dottorato	Macro area										Totale	
	Umanistica		Scientifico-Tecnologica		Biomedica		Giuridica		Economica		2011	2012
	2011	2012	2011	2012	2011	2012	2011	2012	2011	2012		
Scelta individuale	55,1	60,0	32,0	23,8	35,4	41,5	47,1	45,7	51,1	68,4	42,3	43,8
Assegnazione da parte di un gruppo di ricerca di appartenenza	9,4	9,5	41,3	53,2	33,3	34,1	8,2	11,4	12,8	10,5	24,9	29,3
Assegnazione dal collegio docenti/Supervisore	33,6	30,5	23,7	19,8	27,1	24,4	40,0	40,0	34,0	21,1	29,7	25,6
La borsa di studio prevedeva un tema vincolato	-	-	1,2	3,2	4,2	-	1,2	2,9	-	-	1,3	1,3
Altro	1,9	1,9	1,8	4	-	2,4	3,5	5,7	2,1	10,5	1,8	3,9
Totale	100,0	100,0	100,0	100,0	100,0	100,0	100,0	100,0	100,0	100,0	100,0	100,0

3.6 Svolgimento attività didattica

La prevalenza dei dottorandi di ricerca svolge attività didattica, anche se si denota un decremento nell'area Giuridica e nell'area Biomedica rispetto al 2011.

Grafico 14 - Svolgimento di attività didattica da parte del dottorando (incluse variazioni % rispetto al 2011 dei dottorandi che svolgono attività didattica)

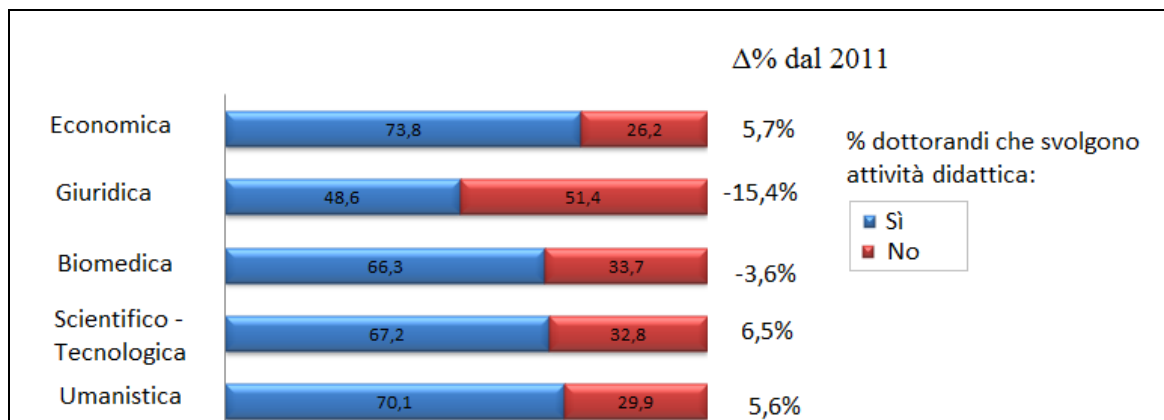


Tabella 17 – Se sì, indicare la forma e la frequenza

Frequenza attività formativa	Macro area										Totale	
	Umanistica		Scientifico-Tecnologica		Biomedica		Giuridica		Economica		2011	2012
	2011	2012	2011	2012	2011	2012	2011	2012	2011	2012		
Esami												
1 volta a settimana	-	1,5	2,6	3,0	1,7	-	5,7	5,6	10,0	9,7	3,1	3,1
3 o più a settimana	2,8	1,5	9,0	1,5	6,9	-	3,8	-	3,3	3,2	5,5	1,3
da 1 a 3 al mese	47,9	44,1	21,8	20,9	32,8	25,6	58,5	50,0	50,0	48,4	40,0	35,0
Occasionalmente	23,9	42,6	37,2	41,8	39,7	38,5	28,3	22,2	33,3	29,0	32,4	38,1
Mai	25,4	10,3	29,5	32,8	19,0	35,9	3,8	22,2	3,3	9,7	19,0	22,4
Totale	100,0	100,0	100,0	100,0	100,0	100,0	100,0	100,0	100,0	100,0	100,0	100,0
Esercitazioni e seminari												
1 volta a settimana	-	12,1	2,2	8,0	3,1	7,8	4,7	6,3	6,5	20,0	2,7	10,5
3 o più a settimana	12,5	3,0	13,2	-	12,3	-	4,7	-	12,9	6,7	11,6	1,7
da 1 a 3 al mese	10,9	10,6	20,9	20,0	44,6	17,6	27,9	12,5	29,0	16,7	25,9	16,0
Occasionalmente	54,7	57,6	53,8	56,0	38,5	58,8	53,5	43,8	38,7	46,7	49,0	55,0
Mai	21,9	16,7	9,9	16,0	1,5	15,7	9,3	37,5	12,9	10,0	10,9	16,8
Totale	100,0	100,0	100,0	100,0	100,0	100,0	100,0	100,0	100,0	100,0	100,0	100,0
Singole lezioni												
1 volta a settimana	3,0	12,5	10,8	2,9	3,3	7,5	4,5	14,3	-	12,5	5,2	8,7
3 o più a settimana	18,2	4,7	13,5	7,4	10,0	-	6,8	-	7,7	12,5	12,2	5,5
da 1 a 3 al mese	12,1	10,9	6,8	7,4	25,0	17,5	9,1	7,1	19,2	12,5	13,7	11,0
Occasionalmente	40,9	50,0	25,7	41,2	43,3	40,0	52,3	21,4	50,0	43,8	40,0	42,7
Mai	25,8	21,9	43,2	41,2	18,3	35,0	27,3	57,1	23,1	18,8	28,9	32,1
Totale	100,0	100,0	100,0	100,0	100,0	100,0	100,0	100,0	100,0	100,0	100,0	100,0
Tutoraggio per studenti e/o laureandi												
1 volta a settimana	13,0	19,2	22,5	14,5	10,2	15,7	6,1	38,9	3,6	24,1	13,3	19,0
3 o più a settimana	15,9	12,3	23,6	30,3	30,5	27,5	44,9	5,6	32,1	17,2	27,6	21,1
da 1 a 3 al mese	14,5	17,8	12,4	7,9	25,4	17,6	8,2	5,6	10,7	10,3	14,6	13,0
Occasionalmente	29,0	32,9	29,2	27,6	25,4	31,4	32,7	38,9	39,3	27,6	29,9	30,8
Mai	27,5	17,8	12,4	19,7	8,5	7,8	8,2	11,1	14,3	20,7	14,6	16,2
Totale	100,0	100,0	100,0	100,0	100,0	100,0	100,0	100,0	100,0	100,0	100,0	100,0

L'impegno didattico si manifesta sia nella partecipazione agli esami, in molti casi anche con una frequenza da 1 a 3 volte al mese, sia nello svolgimento di seminari o di esercitazioni (Tabella 17). Queste ultime, unitamente all'attività di tutoraggio, sembrano essere gli impegni dichiarati come più ricorrenti (anche 3 o più volte la settimana).

3.7 Procedure di verifica

Nella maggior parte dei dottorati esistono procedure di valutazione del lavoro svolto, consistenti essenzialmente in relazioni orali e scritte per tutte le macro aree considerate (Tabella 18). Rispetto all'anno precedente, emerge una riduzione generale dei dottorandi che dichiarano l'esistenza di tali procedure.

Grafico 15 – *Esistenza nel dottorato di procedure di valutazione del lavoro svolto (incluse variazioni % rispetto al 2011 dell'esistenza di procedure di verifica)*

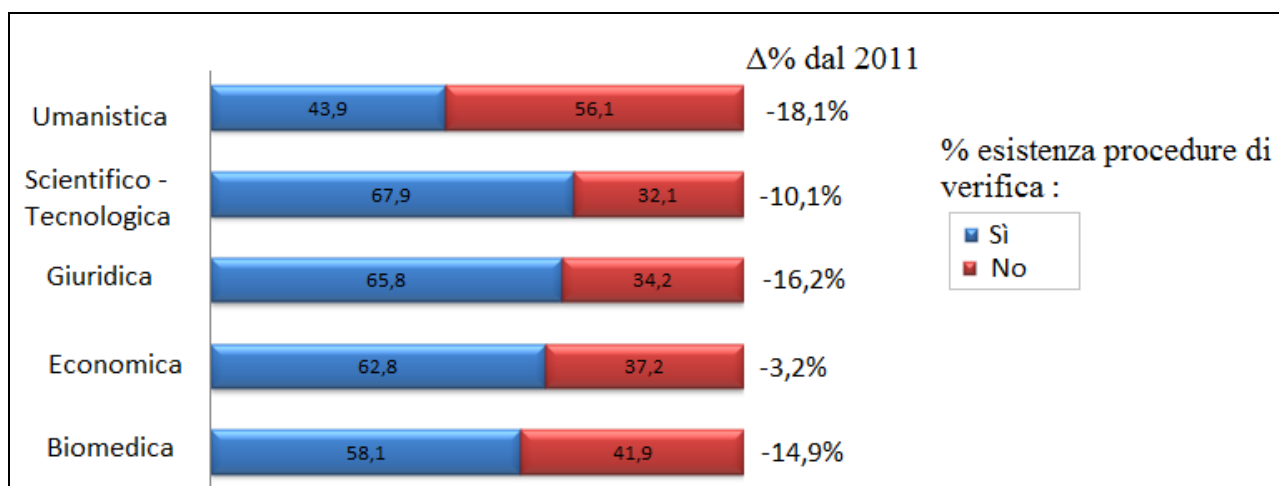


Tabella 18- *Se sì, di che tipo?*

Se sì, di che tipo?	Macro area										Totale	
	Umanistica		Giuridica		Scientifico-Tecnologica		Biomedica		Economica		2011	2012
	2011	2012	2011	2012	2011	2012	2011	2012	2011	2012		
Prove di laboratorio	4,5	2,0	5,6	-	10,2	6,6	6,5	4,1	3,1	-	7,0	3,7
Prove orali	9,0	25,5	12,5	23,1	25,5	33,0	7,8	16,3	21,9	6,9	16,4	24,0
Prove scritte	11,9	7,8	19,4	3,8	15,3	26,4	13,0	0,0	28,1	13,8	16,1	13,4
Relazioni orali (annuali, semestrali, ecc.)	41,8	62,7	50,0	46,2	60,6	63,7	42,9	49,0	50,0	58,6	50,9	58,1
Relazioni scritte (annuali, semestrali, ecc.)	83,6	84,3	76,4	84,6	81,8	78,0	74,0	83,7	68,8	75,9	78,4	80,9
Altro	3,0	2,0	1,4	0,0	-	0,0	-	2,0	-	6,9	0,8	1,6
Totale rispondente*	100,0	100,0	100,0	100,0	100,0	100,0	100,0	100,0	100,0	100,0	100,0	100,0

* Questa domanda prevedeva la possibilità di fornire più di una risposta e, quindi, il totale risulta essere superiore a 100 in quanto le percentuali sono state calcolate sul totale dei rispondenti e non sul numero delle risposte ottenute.

A ciascun dottorando si è chiesto di esprimere il proprio grado di soddisfazione sulle procedure di valutazione utilizzando una scala da 1 (per nulla soddisfatto) a 10 (del tutto soddisfatto), dal cui esame emerge una soddisfazione abbastanza positiva (Tabella 19). Analizzando il punteggio medio, non si osservano sostanziali differenze tra le valutazioni fornite.

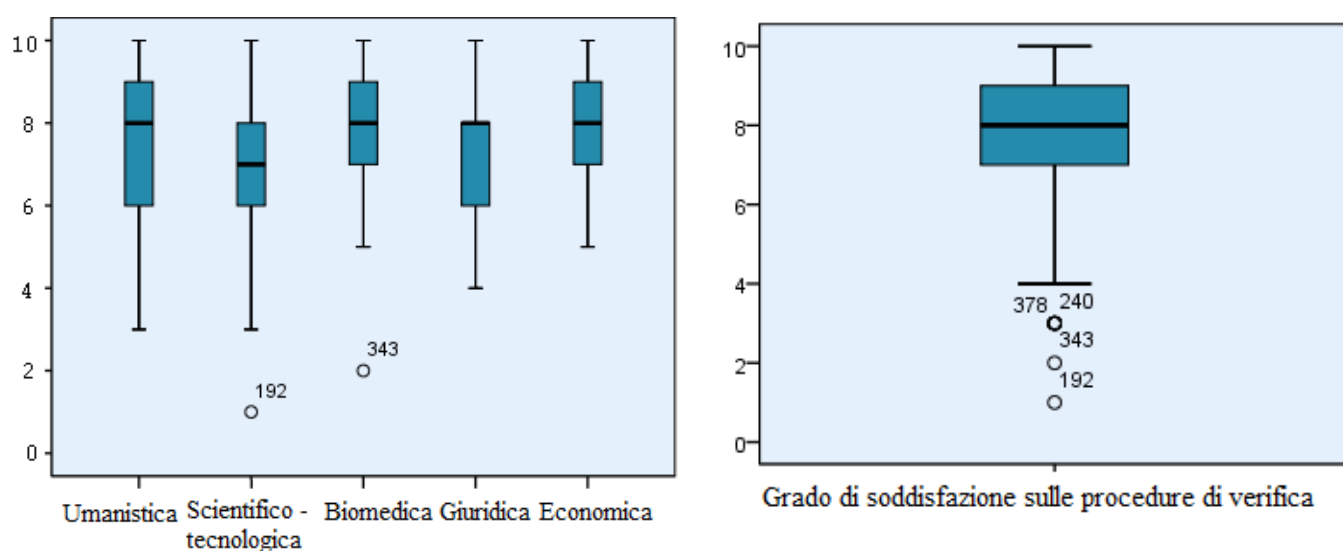
Tabella 19 - Grado di soddisfazione delle procedure di valutazione:

Macro area	2011	2012
Umanistica	6,61	7,46
Giuridica	7,60	7,30
Scientifico-Tecnologica	6,97	7,17
Biomedica	7,22	7,93
Economica	6,86	7,88
Totale	7,04	7,48

Anche in tal caso, sono stati calcolati sia i box-plot per macroarea che quello relativo all'intero campione esaminato. Il box-plot relativo all'intero campione rileva una asimmetria nella distribuzione del carattere.

L'analisi dei box-plot affiancati evidenzia che le macro aree Biomedica ed Economica presentano la stessa distribuzione dei punteggi, i dottorandi dell'area Giuridica sono maggiormente soddisfatti delle procedure di valutazione segnalando prevalentemente punteggi uguali o superiori a 8 ed infine i dottorandi dell'area Umanistica presentano una maggiore variabilità dei punteggi con una prevalenza dei punteggi compresi tra 6 e 9.

Grafico 16– Box-plot relativo al grado di soddisfazione delle procedure di valutazione - 2012



3.8 Risorse

Le tabb. 20 e 20bis forniscono una visione del gradimento dei dottorandi con riferimento alle dotazioni strumentali garantite ai dottorandi. Per valutare le risorse a loro disposizione si è chiesto di indicare, per una serie di dotazioni strumentali e per alcuni servizi, il tipo di accesso garantito utilizzando una scala ordinale che va dall'utilizzo nullo a quello illimitato. Dall'analisi di tali dati, emerge che i dottorandi del raggruppamento Umanistico, Giuridico ed Economico sono più svantaggiati in merito alla possibilità di accedere ad alcuni strumenti di lavoro come computer, fax o telefono (tabella 20 e 20bis).

Tabella 20 - Dotazioni strumentali e tipo di accesso garantite ai dottorandi:

Tipo di accesso	Macro area										Totale	
	Umanistica		Scientifico-Tecnologica		Biomedica		Giuridica		Economica			
	2011	2012	2011	2012	2011	2012	2011	2012	2011	2012	2011	2012
Stanza condivisa con altri dottorandi												
Illimitato	48,6	45,1	58,1	55,5	56,8	54,9	50,0	19,4	40,0	63,4	52,9	50,1
Limitato	20,6	21,6	19,8	16,4	18,9	18,3	35,0	47,2	35,6	17,1	23,6	21,1
Molto limitato	15,9	10,8	13,2	6,3	9,5	7,3	7,5	5,6	22,2	14,6	13,2	8,5
Nullo	15,0	22,5	9,0	21,9	14,7	19,5	7,5	27,8	2,2	4,9	10,4	20,3
Totale	100,0	100,0	100,0	100,0	100,0	100,0	100,0	100,0	100,0	100,0	100,0	100,0
Stanza condivisa con docenti												
Illimitato	23,6	27,9	11,7	18,2	32,6	35,0	7,7	11,1	26,2	35,0	19,0	25,5
Limitato	28,3	22,1	24,1	33,1	34,7	16,3	47,4	27,8	33,3	22,5	31,4	24,9
Molto limitato	12,3	8,7	13,6	7,4	8,4	10,0	12,8	11,1	14,3	12,5	12,9	9,2
Nullo	35,8	41,3	50,6	41,3	24,2	38,8	32,1	50,0	26,2	30,0	36,7	40,4
Totale	100,0	100,0	100,0	100,0	100,0	100,0	100,0	100,0	100,0	100,0	100,0	100,0
Computer personale												
Illimitato	17,1	24,0	40,2	40,5	41,9	32,5	1,3	13,5	30,4	22,0	28,1	29,9
Limitato	14,3	6,7	9,5	10,3	14,0	10,0	25,6	8,1	30,4	2,4	16,1	8,2
Molto limitato	7,6	1,0	5,9	1,6	9,7	5,0	14,1	5,4	13,0	4,9	8,8	2,8
Nullo	61,0	68,3	44,4	47,6	34,4	52,5	59,0	73,0	26,1	70,7	47,0	59,0
Totale	100,0	100,0	100,0	100,0	100,0	100,0	100,0	100,0	100,0	100,0	100,0	100,0
Computer condiviso												
Illimitato	28,0	24,8	17,5	29,2	46,7	53,1	32,5	19,4	24,4	34,1	29,1	32,7
Limitato	32,7	36,6	40,6	22,5	32,2	16,0	53,8	41,7	43,9	31,7	39,5	27,7
Molto limitato	19,6	22,8	18,8	15,0	7,8	12,3	11,3	19,4	19,5	17,1	15,5	17,2
Nullo	19,6	15,8	23,1	33,3	13,3	18,5	2,5	19,4	12,2	17,1	15,9	22,4
Totale	100,0	100,0	100,0	100,0	100,0	100,0	100,0	100,0	100,0	100,0	100,0	100,0
Stampante												
Illimitato	25,2	30,8	45,9	50,4	58,3	51,9	28,8	25,7	40,4	50,0	40,0	43,2
Limitato	31,8	27,9	33,5	21,3	20,8	27,2	48,8	31,4	44,7	28,6	34,1	26,0
Molto limitato	15,9	20,2	12,9	13,4	14,6	9,9	18,8	25,7	12,8	9,5	15,6	15,2
Nullo	27,1	21,2	7,6	15,0	6,3	11,1	3,8	17,1	2,1	11,9	10,3	15,7
Totale	100,0	100,0	100,0	100,0	100,0	100,0	100,0	100,0	100,0	100,0	100,0	100,0
Fotocopiatrice												
Illimitato	20,6	29,8	45,8	49,2	58,3	43,4	41,3	36,1	36,2	41,9	40,6	40,9
Limitato	39,3	26,0	35,7	27,3	24,0	30,1	42,5	33,3	42,6	27,9	35,4	28,2
Molto limitato	15,9	19,2	13,7	11,7	13,5	25,3	12,5	19,4	17,0	9,3	15,0	17,0
Nullo	24,3	25,0	4,8	11,7	4,2	1,2	3,8	11,1	4,3	20,9	8,9	14,0
Totale	100,0	100,0	100,0	100,0	100,0	100,0	100,0	100,0	100,0	100,0	100,0	100,0

Tabella 20 bis - Dotazioni strumentali e tipo di accesso garantite ai dottorandi:

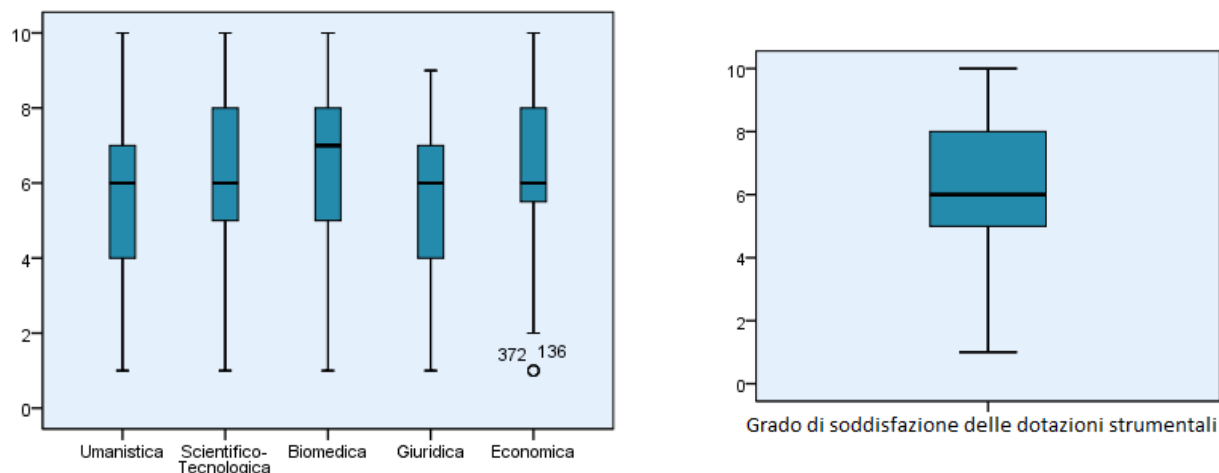
Tipo di accesso	Macro area										Totale	
	Umanistica		Scientifico-Tecnologica		Biomedica		Giuridica		Economica			
	2011	2012	2011	2012	2011	2012	2011	2012	2011	2012	2011	2012
Fax/ telefono												
Illimitato	17,0	25,5	35,1	29,4	52,1	41,5	15,0	13,5	23,4	26,2	29,8	29,0
Limitato	26,4	15,7	35,7	34,9	25,0	29,3	42,5	24,3	34,0	26,2	32,3	26,7
Molto limitato	15,1	15,7	15,5	12,7	18,8	15,9	22,5	16,2	19,1	9,5	17,5	14,1
Nulla	41,5	43,1	13,7	23,0	4,2	13,4	20,0	45,9	23,4	38,1	20,4	30,1
Totale	100,0	100,0	100,0	100,0	100,0	100,0	100,0	100,0	100,0	100,0	100,0	100,0
Internet (mail e web)												
Illimitato	41,1	52,4	68,6	75,4	67,4	74,7	43,8	33,3	51,1	65,1	56,8	64,1
Limitato	29,0	23,8	24,3	12,7	21,1	13,3	37,5	33,3	38,3	20,9	27,9	18,6
Molto limitato	14,0	9,5	4,7	7,9	6,3	7,2	13,8	22,2	10,6	9,3	9,3	9,7
Nulla	15,9	14,3	2,4	4,0	5,3	4,8	5,0	11,1	0,0	4,7	5,9	7,6
Totale	100,0	100,0	100,0	100,0	100,0	100,0	100,0	100,0	100,0	100,0	100,0	100,0

Tale dato è confermato anche dal giudizio espresso dai dottorandi in merito alla qualità complessiva delle dotazioni strumentali del Dipartimento (Tabella 21).

Tabella 21 - Grado di qualità complessiva delle dotazioni strumentali del tuo Dipartimento:

Macro area	2011	2012
Umanistica	5,5	5,5
Giuridica	6,3	5,4
Scientifico-Tecnologica	6,4	6,1
Biomedica	6,7	6,6
Economica	6,5	6,3
Totale	5,5	6,0

Grafico 17 – Box-plot relativi al grado di qualità complessiva delle dotazioni strumentali del tuo Dipartimento, per macro area di appartenenza – anno 2012:



L'analisi del box-plot relativo all'intero campione mette in luce una sostanziale asimmetria nella distribuzione del carattere, in quanto i dottorandi hanno espresso essenzialmente giudizi centrali (valutazioni pari a 5 e 8). L'analisi dei box-plot affiancati evidenzia, invece, come tale asimmetria

tria “nasconda” sotto campioni in cui la forma della distribuzione è molto diversa: la distribuzione dei punteggi varia a seconda della macro area presa in considerazione. I più critici sono i dottorandi dell’area umanistica e dell’area giuridica con punteggi che variano da 4 a 7. Più soddisfatti, invece, sono i dottorandi dell’area Biomedica con una predominanza di punteggi superiori a 7.

Relativamente ai servizi e tipi di accesso garantiti, i giudizi espressi dai vari dottorandi per macro area sono piuttosto omogenei per i servizi mensa e alloggi studenti, i quali non dipendono dal dipartimento di afferenza, ma sono servizi offerti dall’ADISU Puglia, l’Agenzia regionale per il diritto allo studio universitario, istituita con la legge regionale 18/2007.

Tabella 22 - Servizi e tipo di accesso garantiti ai dottorandi:

Tipo di accesso	Macro area										Totale	
	Umanistica		Scientifico-Tecnologica		Biomedica		Giuridica		Economica		2011	2012
	2011	2012	2011	2012	2011	2012	2011	2012	2011	2012		
Biblioteca												
Illimitato	60,4	60,7	59,8	56,6	53,1	64,6	60,5	59,5	45,7	62,8	57,6	60,3
Limitato	33,0	31,8	31,4	34,9	40,6	24,4	33,7	35,1	41,3	34,9	34,5	31,9
Molto limitato	6,6	7,5	7,1	6,2	4,2	6,1	5,8	2,7	13,0	2,3	6,9	5,8
Nulla		0,0	1,8	2,3	2,1	4,9		2,7		0,0	1,0	2,0
Totale	100,0	100,0	100,0	100,0	100,0	100,0	100,0	100,0	100,0	100,0	100,0	100,0
Laboratori di ricerca												
Illimitato	22,1	23,7	57,5	60,3	52,1	58,3	19,2	9,1	26,1	29,3	40,7	42,8
Limitato	30,5	25,8	29,3	24,6	38,5	23,8	33,3	18,2	39,1	26,8	32,5	24,4
Molto limitato	11,6	7,2	6,6	8,7	6,3	6,0	10,3	9,1	8,7	4,9	8,4	7,3
Nulla	35,8	43,3	6,6	6,3	3,1	11,9	37,2	63,6	26,1	39,0	18,4	25,5
Totale	100,0	100,0	100,0	100,0	100,0	100,0	100,0	100,0	100,0	100,0	100,0	100,0
Servizi amministrativi e segreterie												
Illimitato	31,1	35,6	33,1	36,8	44,8	43,4	44,2	33,3	42,2	36,6	37,4	37,5
Limitato	54,4	45,2	53,8	44,8	47,9	39,8	45,3	58,3	46,7	53,7	50,8	46,0
Molto limitato	12,6	10,6	12,4	17,6	3,1	15,7	9,3	2,8	11,1	2,4	10,3	12,3
Nulla	1,9	8,7	0,6	0,8	4,2	1,2	1,2	5,6		7,3	1,6	4,1
Totale	100,0	100,0	100,0	100,0	100,0	100,0	100,0	100,0	100,0	100,0	100,0	100,0
Alloggi studenti												
Illimitato	2,2	2,0	0,7	4,4	3,3	1,3		0,0	2,4	0,0	1,5	2,2
Limitato	15,1	6,1	17,8	10,5	8,9	5,1	25,6	6,1	28,6	12,8	17,7	8,0
Molto limitato	11,8	5,1	13,8	7,9	14,4	3,8	16,7	3,0	16,7	2,6	14,1	5,2
Nulla	71,0	86,9	67,8	77,2	73,3	89,7	57,7	90,9	52,4	84,6	66,7	84,6
Totale	100,0	100,0	100,0	100,0	100,0	100,0	100,0	100,0	100,0	100,0	100,0	100,0
Mensa												
Illimitato	2,2	2,0	4,5	6,0	6,8	7,6		0,0	2,5	0,0	3,5	4,1
Limitato	16,3	4,0	19,2	13,7	14,8	5,1	26,9	8,8	25,0	13,2	19,5	8,7
Molto limitato	8,7	6,0	10,3	4,3	11,4	5,1	14,1	2,9	20,0	2,6	11,5	4,6
Nulla	72,8	88,0	66,0	76,1	67,0	82,3	59,0	88,2	52,5	84,2	65,5	82,6
Totale	100,0	100,0	100,0	100,0	100,0	100,0	100,0	100,0	100,0	100,0	100,0	100,0

Giudizi disomogenei sono espressi in merito ai laboratori di ricerca, i quali risultano essere sufficientemente positivi per le aree Biomedica e Scientifico-Tecnologica e più critici per la aree Umanistica, Giuridica ed Economica.

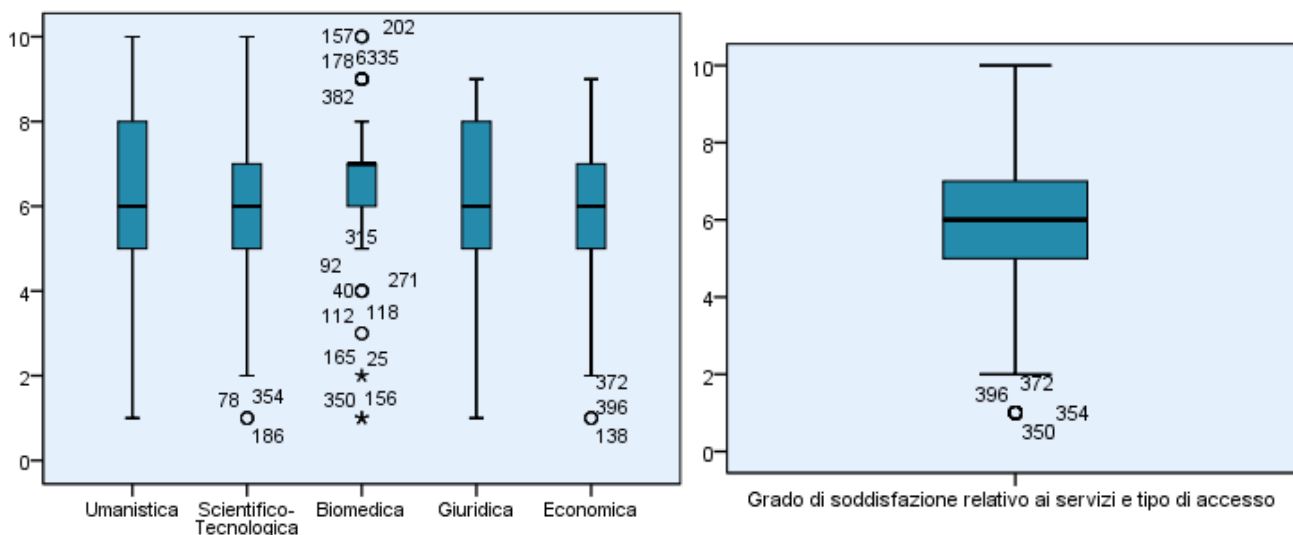
Abbastanza positivi, indistintamente dalla macro area di appartenenza, sono i giudizi relativi alle biblioteche (tabella 22).

La valutazione complessiva dei servizi universitari di Ateneo risulta essere piuttosto negativa per tutte le macro aree considerate. Uno studio più approfondito attraverso l'analisi dei box-plot mostra che ad essere maggiormente insoddisfatti sono i dottorandi dell'area Scientifico-Tecnologica ed Economica, i quali presentano una distribuzione dei punteggi compresa prevalentemente tra 5 e 7 e che, al contrario, i dottorandi dell'area Biomedica esprimono essenzialmente giudizi pari o superiori alla sufficienza.

Tabella 23 - Valori medi del grado di qualità complessiva delle dotazioni strumentali di Ateneo:

Macro area	2011	2012
Umanistica	5,7	5,9
Giuridica	6,4	6,2
Scientifico-Tecnologica	6,0	5,9
Biomedica	6,2	6,4
Economica	6,4	5,8
Totale	6,1	6,0

Grafico 18 – Box-plot relativi al grado di qualità complessiva dei servizi universitari di Ateneo - anno 2012:



3.9 Fondi di ricerca

La differenza tra le macro aree Scientifico-Tecnologica e Biomedica da un lato e le macro aree Economica, Giuridica e Umanistica dall'altro, si profila nuovamente nell'esame dell'utilizzo dei fondi di ricerca. La possibilità di poter usufruire dei fondi di ricerca è riservata prevalentemente ai dottorandi dell'area Scientifico-Tecnologica e Biomedica consistente prevalentemente in fondi di ricerca del supervisore e in Fondi del Dipartimento a cui afferisce il Dottorato. Rispetto al 2011 è diminuito l'utilizzo dei fondi di ricerca in tutte le macro aree, in particolare nell'area Scientifico-Tecnologica.

Grafico 19 – Utilizzo fondi di ricerca (incluse variazioni % rispetto al 2011 dei dottorandi che hanno la possibilità di utilizzare fondi di ricerca)

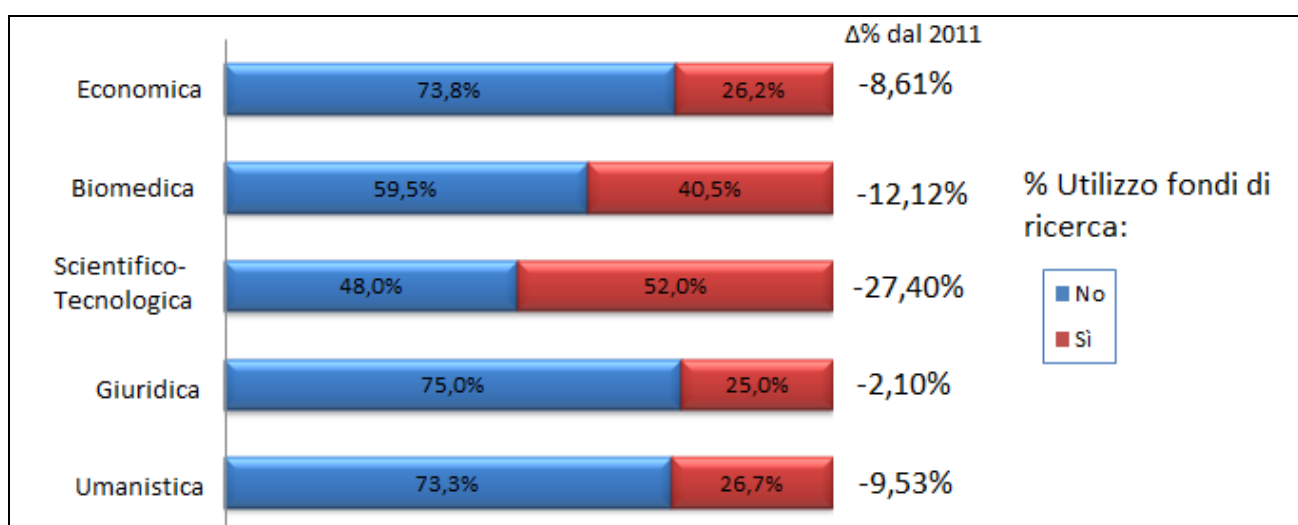


Tabella 24 - Se sì, di quale natura?

Se sì, di quale natura?	Macro area										Totale	
	Umanistica		Giuridica		Scientifico-Tecnologica		Biomedica		Economica		2011	2012
	2011	2012	2011	2012	2011	2012	2011	2012	2011	2012		
Fondi di ricerca del Coordinatore	12,8	17,9	51,9	60,0	35,8	35,3	39,6	43,3	22,2	36,4	33,9	34,5
Fondi di ricerca del Supervisore	28,2	46,4	14,8	-	67,2	51,5	47,2	60,0	11,1	45,5	48,7	50,0
Fondi del Dipartimento a cui afferisce il Dottorato	59,0	42,9	44,4	-	40,3	39,7	34,0	60,0	66,7	63,6	43,9	45,1
Fondi di Ateneo	23,1	28,6	40,7	60,0	14,9	16,2	35,8	16,7	22,2	18,2	23,2	20,4
Altri Fondi	7,7	10,7	14,8	20,0	11,9	17,6	5,7	6,7	16,7	18,2	10,7	14,1
Totale rispondente*	100,0	100,0	100,0	100,0	100,0	100,0	100,0	100,0	100,0	100,0	100,0	100,0

* Questa domanda prevedeva la possibilità di fornire più di una risposta e, quindi, il totale risulta essere superiore a 100 in quanto le percentuali sono state calcolate sul totale dei rispondenti e non sul numero delle risposte ottenute.

3.10 Aspirazioni

La motivazione prevalente che ha indotto i dottorandi ad iscriversi ad un corso di Dottorato di ricerca è la possibilità di intraprendere la carriera universitaria.

Tabella 25 – Principale motivazione per il conseguimento del Dottorato di Ricerca

Principale motivazione per il conseguimento del Dottorato di Ricerca	Macro area										Totale	
	Umanistica		Scientifico-Tecnologica		Biomedica		Giuridica		Economica		2011	2012
	2011	2012	2011	2012	2011	2012	2011	2012	2011	2012		
Prospettive di carriera all'Università	36,5	51,9	41,4	29,8	38,5	37,6	41,9	51,4	34,0	38,1	39,2	40,1
Prospettive di carriera presso altri enti di ricerca	32,7	11,3	30,2	24,4	25,0	16,5	12,8	18,9	23,4	16,7	26,1	18,0
Mancanza di altre prospettive di carriera a breve termine	30,8	14,2	28,4	28,2	36,5	24,7	45,3	8,1	42,6	14,3	34,7	20,4
Altro	-	22,6	-	17,6	-	21,2	-	21,6	-	31,0	-	21,4
Totale	100,0	100,0	100,0	100,0	100,0	100,0	100,0	100,0	100,0	100,0	100,0	100,0

Le aspettative post-dottorato espresse dai dottorandi intervistati sono coerenti con le motivazioni che li hanno indotti ad intraprendere questo percorso formativo. Infatti, al termine del corso di dottorato il 49,6% degli intervistati ha manifestato l'aspirazione di continuare l'attività di ricerca presso strutture universitarie e il 67,5% dei corsisti ha dichiarato di voler continuare l'attività di ricerca presso altre strutture (Tabella 26).

Tabella 26 - Le aspirazioni professionali sono rivolte prevalentemente a :

Se sì, di quale natura?	Macro area										Totale	
	Umanistica		Giuridica		Scientifico-Tecnologica		Biomedica		Economica		2011	2012
	2011	2012	2011	2012	2011	2012	2011	2012	2011	2012		
Settore accademico	64,5	65,4	66,3	62,2	45,9	36,6	37,1	42,9	38,3	52,4	50,9	49,6
Settore scolastico	41,1	39,3	7,0	13,5	16,5	21,4	5,2	20,2	10,6	26,2	17,4	25,7
Ricerca e sviluppo nel settore pubblico	21,5	29,0	16,3	40,5	54,7	55,0	44,3	50,0	31,9	35,7	37,1	43,6
Ricerca e sviluppo nel settore privato	10,3	10,3	9,3	10,8	50,0	36,6	25,8	28,6	27,7	21,4	28,0	23,9
Libera professione	20,6	18,7	46,5	37,8	14,7	21,4	32,0	21,4	17,0	26,2	24,9	22,7
Settore pubblico in generale	24,3	15,0	37,2	24,3	13,5	22,9	26,8	22,6	46,8	28,6	25,4	21,4
Settore privato in generale	13,1	4,7	17,4	5,4	9,4	16,0	10,3	6,0	14,9	19,0	12,2	10,2
Altro	0,9	7,5	0,0	8,1	0,6	5,3	0,0	6,0	0,0	4,8	0,4	6,2
Totale rispondenti*	100,0	100,0	100,0	100,0	100,0	100,0	100,0	100,0	100,0	100,0	100,0	100,0

*Questa domanda prevedeva la possibilità di fornire più di una risposta e, quindi, il totale risulta essere superiore a 100 in quanto le percentuali sono state calcolate sul totale dei rispondenti e non sul numero delle risposte ottenute

3.11 La fidelizzazione dei dottorandi dell'Università degli Studi di Bari Aldo Moro

In questo lavoro si propone una misura della fidelizzazione dei dottorandi intervistati al corso di dottorato seguito. L'utente fidelizzato, per definizione, è colui che resta fedele a chi gli ha venduto il bene o erogato il servizio, anziché ricercare beni o servizi migliori. Nell'ambito della formazione universitaria, la fidelizzazione è un concetto astratto, ma rimane il principio che l'utente pienamente soddisfatto non ha motivo di passare ad altri corsi o ad altre strutture.

La misura di valutazione proposta deriva dalle risposte fornite alla domanda, proposta in occasione dell'indagine: «*Se potesse tornare indietro, rifarebbe il dottorato?* »:

1. Mi reinscriverei allo stesso corso di dottorato
2. Mi reinscriverei allo stesso corso di dottorato ma in altra università
3. Cambierei corso di dottorato ma sempre in questa università
4. Cambierei corso di dottorato ma in altra università
5. Non mi iscriverei a nessun corso di dottorato

Ai fini delle analisi svolte, questa domanda è stata ricodificata in una variabile dicotomica che indica la mancanza o la presenza di fidelizzazione: dunque le modalità di risposta 2, 3, 4 e 5 sono state accorpate in un'unica modalità che indica una qualunque forma di ripensamento.

La percentuale dei dottorandi che esprime qualche forma di ripensamento riguardo alle scelte formative compiute è riportata nella tabella 27. I ripensamenti riguardano circa un terzo dei dottorandi, con differenze non trascurabili tra macro aree

Tabella 27 – *Percentuale dei dottorandi dell'Università di Bari che esprimono i ripensamenti sul percorso di studi, per macro area.*

Macro area	Ripensamenti sul corso di dottorato
Biomedica	31,3
Economica	28,6
Giuridica	27,0
Scientifico-Tecnologica	42,2
Umanistica	36,8
Totale	35,6

Regressione logistica

L'analisi dei dati sui dottorandi che hanno risposto alla domanda sulla fidelizzazione si basa su un modello di regressione logistica.

L'analisi di regressione logistica è un caso speciale dell'analisi di regressione, che trova applicazione quando la variabile dipendente non è espressa su scala quantitativa, ma nominale, ed in particolare quando è dicotomica.

Al fine di individuare i parametri statisticamente significativi in grado di fornire un modello idoneo a spiegare la dipendenza della "Fidelizzazione" da alcune variabili esplicative, si è poi applicata la procedura della *backward elimination*. Tale procedura, il cui scopo è selezionare tutte le variabili statisticamente significative, parte considerando tutte le variabili a disposizione, verifica la significatività di tutti i coefficienti di regressione e, fra tutti quelli meno significativi, scarta la variabile che ha il coefficiente meno significativo. L'algoritmo ricalcola poi la funzione di regressione con le variabili rimaste e ripete i passi precedenti finché non trova una funzione di regressione in cui tutti i coefficienti delle variabili sono significativi.

Dall'analisi è emerso che le variabili esplicative idonee a spiegare la dipendenza della *Fidelizzazione* sono: Organizzazione dei corsi, Competenza dei docenti, Rapporto di collaborazione scientifica instaurato, Grado di soddisfazione relativo alle dotazioni strumentali del Dipartimento e la convinzione che il titolo di Dottore di Ricerca sia spendibile al di fuori dell'ambito accademico.

Dalla tabella 28 si evince, infatti, che i dottorandi "non fidelizzati" esprimono prevalentemente giudizi negativi sugli aspetti considerati.

Tabella 28 - Distribuzione percentuale dei predittori del modello di regressione secondo la variabile dipendente "Fidelizzazione".

	Fidelizzazione		Totale
	Mancanza	Presenza	
Formazione: Organizzazione dei corsi			
Giudizio Negativo	57,0%	43,0%	100,0%
Giudizio Positivo	24,3%	75,7%	100,0%
Totale	35,4%	64,6%	100,0%
Formazione: Competenza dei docenti			
Giudizio Negativo	75,8%	24,2%	100,0%
Giudizio Positivo	30,7%	69,3%	100,0%
Totale	34,6%	65,4%	100,0%
Ricerca: Rapporto di collaborazione scientifica instaurato			
Giudizio Negativo	79,2%	20,8%	100,0%
Giudizio Positivo	28,9%	71,1%	100,0%
Totale	35,1%	64,9%	100,0%
Risorse: Grado di soddisfazione relativo alle dotazioni strumentali del Dipartimento			
Giudizio Negativo	54,0%	46,0%	100,0%
Giudizio Positivo	24,7%	75,3%	100,0%
Totale	35,1%	64,9%	100,0%
Motivazioni e prospettive: Ritiene che il Suo titolo di Dottore di Ricerca sia spendibile al di fuori dell'ambito accademico?			
No	49,7%	50,3%	100,0%
Sì	27,1%	72,9%	100,0%
Totale	36,1%	63,9%	100,0%

Gli effetti significativi del modello sono riportati nella Tab. 29.

Sono soddisfatti delle scelte fatte e si dicono disposti a confermarle coloro che hanno espresso un giudizio positivo in merito all'organizzazione dei corsi, alla competenza dei docenti, al rapporto di collaborazione scientifica instaurata e in merito alle dotazioni strumentali.

Influisce sulla fidelizzazione anche la convinzione che il titolo di Dottore di Ricerca sia spendibile anche al di fuori dell'ambito accademico.

Tabella 29 – *Predittori del modello di regressione logistica per la variabile dipendente sulla fidelizzazione, stima dei parametri, relativi standard error, livello di significatività e odds-ratio.*²

	β	S.E.	p-value	Exp(β)
Risorse				
Soddisfazione dotazioni strumentali	1,057	0,399	0,008	1,253
Formazione				
Organizzazione dei corsi	0,864	0,449	0,054	3,453
Competenza dei docenti	2,051	0,980	0,036	0,333
Ricerca				
Rapporto di collaborazione scientifica instaurato	1,346	0,685	0,049	3,842
Motivazioni e prospettive				
Ritiene che il Suo titolo di Dottore di Ricerca sia spendibile al di fuori dell'ambito accademico?	1,209	0,402	0,003	3,349
Constant	-1,899	0,805	0,018	0,150

-
- ² Le modalità di riferimento per le variabili esplicative sono: **Giudizio negativo** per le variabili: “Organizzazione dei corsi”, “Competenza dei docenti”, “Rapporto di collaborazione scientifica instaurato” e “Soddisfazione dotazioni strumentali”; e **No** per la variabile “Ritiene che il Suo titolo di Dottore di Ricerca sia spendibile al di fuori dell'ambito accademico?”

CONSIDERAZIONI CONCLUSIVE

Dai risultati emersi dal presente studio possono scaturire diverse considerazioni. Innanzitutto – a conferma di quanto già osservato in precedenza - si è visto che esistono due modi di organizzare, strutturare e gestire il dottorato, riconducibili all'area Scientifico-Biomedica da un lato e alle aree Umanistica, Giuridica ed Economica dall'altro.

Nelle macro aree Umanistica, Giuridica ed Economica si riscontra un percorso di studio e di ricerca più individualizzato mentre i raggruppamenti Biomedico e Scientifico-Tecnologico sono orientati più ad una attività di formazione e ricerca in team.

Diminuisce il grado di soddisfazione dei dottorandi per la formazione ricevuta in quanto non è ritenuta da molti attinente alle tematiche del dottorato ed in particolare all'argomento della tesi; essi lamentano, prevalentemente, una scarsa organizzazione dei corsi e la frequenza delle lezioni/corsi/seminari. Scendendo nel dettaglio, infatti, nella maggior parte dei casi la formazione ricevuta si limita a cicli seminari, seminari/conferenze occasionali, partecipazioni a congressi nazionali o internazionali e solo in piccola misura sono istituiti corsi ad hoc per dottorandi.

Rispetto agli anni precedenti, si è riscontrata una riduzione dei dottorandi inseriti in gruppi di ricerca o ai quali è data la possibilità di utilizzare i fondi destinati alla ricerca, probabilmente a causa dei tagli dei fondi pubblici destinati all'università.

Si riduce, inoltre, il numero di dottorandi che effettua un periodo di studio all'estero, situazione comune a tutte le macro aree, ad eccezione di quella Economica, anche se con intensità differenti. La causa è probabilmente da attribuirsi, ancora una volta, a fattori di tipo economico. Generalmente il dottorando per poter recarsi all'estero deve essere in grado di anticipare il denaro necessario; le integrazioni della borsa (per i soggiorni all'estero sono previste integrazioni della borsa di studio pari al 50% del suo ammontare) sono nettamente insufficienti a consentire l'autonomia in un paese straniero. Le spese di viaggio talvolta non vengono rimborsate e, nei casi in cui lo siano, è possibile richiedere il rimborso solo al rientro. È comprensibile quindi come molti dottorandi di fronte a tali difficoltà economiche rinuncino alle opportunità di scambio con l'estero.

Per quanto riguarda le strutture messe a disposizione del Dottorato, si ribadisce che sarebbe auspicabile, per una migliore organizzazione e qualità delle attività di studio e di ricerca, un potenziamento dei laboratori, degli spazi per i dottorandi e di tutte le attrezzature loro necessarie. Inoltre, la qualità delle strutture e dei servizi messi a disposizione dei dottorandi delle aree Umanistica e Giuridico-Economica viene percepita come nettamente inferiore rispetto alle altre aree.

Un plauso va infine espresso a tutti i componenti della Struttura di Supporto del Nucleo di Valutazione, che hanno contribuito all'elaborazione del progetto e ne hanno seguito con cura e passione lo svolgimento. Un apprezzamento particolare va agli statistici applicati che hanno redatto e proposto la stesura del questionario e hanno analizzato i dati, contribuendo a creare una base di dialogo tra dottorandi ed Ateneo che già fin dalla sua prima edizione si è mostrata fruttuosa e stimolante.

Allegato 1 - Distribuzione dei dottorati di ricerca per area di afferenza:

AREA BIOMEDICA	
1	AMBIENTE, MEDICINA E SALUTE
2	ANATOMO-FISIOLOGIA DELLE ARTICOLAZIONI E DELLE PROTESI ARTICOLARI
3	BIOLOGIA E BIOCHIMICA MEDICA
4	BIOTECNOLOGIE APPLICATE AI TRAPIANTI DI ORGANI E TESSUTI
5	BIOTECNOLOGIE APPLICATE ALLE SCIENZE ODONTOSTOMATOLOGICHE
6	DIAGNOSTICA BIO-MOLECOLARE IN MEDICINA INTERNA E ONCOLOGIA
7	FARMACOLOGIA CLINICA E TERAPIA MEDICA
8	IGIENE, SANITA' PUBBLICA E SICUREZZA ALIMENTARE
9	IMMUNOLOGIA CLINICA E SCIENZE INFETTIVOLOGICHE
10	MORFOBIOLOGIA APPLICATA E CITOMETABOLISMO DEI FARMACI
11	MORFOMETRIA ANALITICA E MODELLI DI MEDICINA MOLECOLARE
12	NEUROBIOLOGIA SPERIMENTALE
13	NEUROBIOLOGIA SPERIMENTALE E NEUROPSICHIATRIA INFANTILE
14	NEUROPSICHIATRIA INFANTILE
15	PATOLOGIA E SANITA' ANIMALE
16	PATOLOGIA MEDICO LEGALE E TECNICHE CRIMINALISTICHE
17	PRODUZIONE, SICUREZZA E QUALITA' DEGLI ALIMENTI DI ORIGINE ANIMALE
18	SANITA' ANIMALE E ZONOSI
19	SCIENZE CARDIO-ANGIOLOGICHE, EMATOLOGICHE E GENETICO METABOLICHE
20	SCIENZE CHIRURGICHE E TRAPIANTI
21	SCIENZE CHIRURGICHE SPERIMENTALI E TERAPIE CELLULARI
22	SCIENZE E TECNOLOGIE CELLULARI
23	SCIENZE MEDICHE SPERIMENTALI APPLICATE ALLA CLINICA
24	SCIENZE ONCOLOGICHE IN CHIRURGIA E GINECOLOGIA
25	SCIENZE PEDIATRICHE
26	SCIENZE PEDIATRICHE E NEONATALI
AREA GIURIDICA	
27	DIRITTI UMANI, GLOBALIZZAZIONE E LIBERTA' FONDAMENTALI: LE RADICI DEL DIRITTO EUROPEO
28	DIRITTO COMMERCIALE
29	DIRITTO DEL LAVORO
30	DIRITTO ED ECONOMIA DELL'AMBIENTE
31	DIRITTO INTERNAZIONALE E DELL'UNIONE EUROPEA
32	DIRITTO PRIVATO E NUOVE TECNOLOGIE
33	DIRITTO PUBBLICO
34	DIRITTO PUBBLICO E CULTURA DELL'ECONOMIA
35	ISTITUZIONI E POLITICHE COMPARATE
36	PUBBLICA AMMINISTRAZIONE DELL'ECONOMIA E DELLE FINANZE
37	TUTELA DEI DIRITTI E ORDINAMENTO GIUDIZIARIO

AREA ECONOMICA	
38	ANALISI E STORICIZZAZIONE DEI PROCESSI PRODUTTIVI
39	DEMOGRAFIA ED ECONOMIA DELLE GRANDI AREE GEOGRAFICHE
40	ECONOMIA AZIENDALE
41	ECONOMIA DELLA POPOLAZIONE E DELLO SVILUPPO
42	GEOGRAFIA ECONOMICA
43	SCIENZE ECONOMICHE
44	SCIENZE LETTERARIE E DRAMMATURGICHE EUROPEE
45	SCIENZE MERCEOLOGICHE
46	STATISTICA
47	TEORIE E METODI DELLE SCELTE INDIVIDUALI E COLLETTIVE
AREA SCIENTIFICO-TECNOLOGICA	
48	AGRONOMIA MEDITERRANEA
49	BIOCHIMICA, BIOLOGIA MOLECOLARE E BIOINFORMATICA
50	BIOLOGIA DELLA RIPRODUZIONE UMANA ED ANIMALE
51	CHIMICA AGRARIA
52	CHIMICA DEI MATERIALI INNOVATIVI
53	FISICA (SCUOLA DI DOTTORATO)
54	FISIOLOGIA E BIOTECNOLOGIE CELLULARI E MOLECOLARI
55	GENETICA E BIOTECNOLOGIE VEGETALI
56	GENETICA ED EVOLUZIONE MOLECOLARE
57	GEOMORFOLOGIA E DINAMICA AMBIENTALE
58	GESTIONE E INGEGNERIA DEI BIOSISTEMI AGRO-FORESTALI
59	INFORMATICA (SCUOLA DI DOTTORATO)
60	INGEGNERIA DEL TERRITORIO E DELL'AMBIENTE AGROFORESTALE
61	MATEMATICA
62	MICROBIOLOGIA, SANITA' E CHIMICA DEGLI ALIMENTI
63	MIGLIORAMENTO GENETICO E PATOLOGIA DELLE PIANTE AGRARIE E FORESTALI
64	PRODUZIONI ANIMALI IN AMBIENTE MEDITERRANEO PER ALIMENTI FUNZIONALI, BIOCHIMICA E SALUTE
65	PRODUZIONI VEGETALI
66	PROTEZIONE DELLE COLTURE
67	SCIENZE AMBIENTALI
68	SCIENZE BIOCHIMICHE E FARMACOLOGICHE
69	SCIENZE CHIMICHE
70	SCIENZE DEL MARE
71	SCIENZE DELLA TERRA
72	SCIENZE FARMACEUTICHE
73	SCIENZE ZOOTECNICHE, ITTICHE E FAUNISTICHE
74	SINTESI CHIMICA ED ENZIMATICA APPLICATA

AREA UMANISTICA	
75	ARTI, LETTERATURE E LINGUE ITALIANA ED EUROPEE (SCUOLA DI DOTTORATO)
76	CIVILTÀ E CULTURA SCRITTA TRA TARDOANTICHITÀ E MEDIOEVO
77	DINAMICHE FORMATIVE ED EDUCAZIONE ALLA POLITICA
78	FILOLOGIA GRECA E LATINA
79	FILOSOFIA E STORIA DELLA FILOSOFIA
80	FILOSOFIE E TEORIE SOCIALI CONTEMPORANEE
81	FRANCESISTICA E ISPANISTICA
82	ITALIANISTICA
83	POPOLAZIONE FAMIGLIA E TERRITORIO (DEMOGRAFIA STORICA E STORIA SOCIALE)
84	PROGETTAZIONE E VALUTAZIONE DEI PROCESSI FORMATIVI
85	PSICOLOGIA: PROCESSI COGNITIVI, EMOTIVI E COMUNICATIVI
86	SCIENZE EUROLINGUISTICHE LETTERARIE E TERMINOLOGICHE
87	SCIENZE LETTERARIE (LETTERATURE MODERNE COMPARATE)
88	STORIA ANTICA
89	STORIA DELLA SCIENZA
90	STORIA DELL'ARTE COMPARATA, CIVILTÀ E CULTURE DEI PAESI MEDITERRANEI
91	STORIA DELL'EUROPA MODERNA E CONTEMPORANEA
92	TEORIA DEL LINGUAGGIO E SCIENZE DEI SEGNI
93	TEORIA E PRASSI DELLA TRADUZIONE. PERCORSI INTERCULTURALI EUROPEI

Allegato 2

QUESTIONARIO SULLE OPINIONI DEI DOTTORANDI

Sez. A - Notizie generali

A1. Sesso 1. M 2. F

A2. Università presso cui si è conseguita la laurea:

1. Università degli studi di Bari 2. Altra Università (*spec.*)

A3. Voto di laurea

1. fino a 100 2. 101-103
3. 104-106 4. 107-109
5. 110 6. 110 e lode

A4. Corso di dottorato frequentato: _____

A5. Età d'accesso al corso di dottorato:

1. minore o uguale a 24 2. 25-27
3. 28-29 4. 30-31
5. 32-35 6. 36 e oltre

A6. Al concorso che ha sostenuto per accedere al Dottorato, ha ottenuto:

1. Un posto senza borsa 4. Un posto con borsa erogata da altra struttura pubblica
2. Un posto con borsa erogata dall'Università degli studi di Bari 5. Un posto senza borsa in quanto cittadino NON europeo
3. Un posto con borsa erogata da altra struttura privata 6. Altro (*spec.*)

Sez. B - Formazione

B1. Indichi il tipo di attività formative previste nel Suo dottorato: (*sono possibili più risposte*)

1. Attività di laboratorio
2. Insegnamenti specifici per il dottorato
3. Insegnamenti mutuati da corsi di laurea
4. Cicli seminari
5. Seminari/conferenze occasionali
6. Brevi corsi di aggiornamento in Italia o all'estero
7. Partecipazione a congressi nazionali o internazionali

B2. Le attività formative previste nel Suo dottorato sono effettuate da: (*sono possibili più risposte*)

1. Docenti del collegio del dottorato
2. Altri docenti della Facoltà
3. Docenti di altre università italiane
4. Docenti di università estere
5. Esperti esterni all'università
6. Altro (*spec.*)

B3. Le attività formative da Lei finora ricevute sono state: (*indicare una risposta per ogni anno di corso*)

	I anno	II anno	III anno
1. Personalizzate rispetto al suo progetto di ricerca	<input type="checkbox"/>	<input type="checkbox"/>	<input type="checkbox"/>
2. In parte personalizzate e in parte comuni agli altri dottorandi	<input type="checkbox"/>	<input type="checkbox"/>	<input type="checkbox"/>
3. Interamente comuni agli altri dottorandi	<input type="checkbox"/>	<input type="checkbox"/>	<input type="checkbox"/>

B4. Grado di soddisfazione sugli aspetti della formazione che riceve/ha ricevuto durante il dottorato, utilizzando 1 per il massimo di insoddisfazione e 10 per il massimo di soddisfazione.

Aspetti della formazione	Valutazione									
1. Livello di approfondimento	1. <input type="checkbox"/>	2. <input type="checkbox"/>	3. <input type="checkbox"/>	4. <input type="checkbox"/>	5. <input type="checkbox"/>	6. <input type="checkbox"/>	7. <input type="checkbox"/>	8. <input type="checkbox"/>	9. <input type="checkbox"/>	10. <input type="checkbox"/>
2. Livello di aggiornamento	1. <input type="checkbox"/>	2. <input type="checkbox"/>	3. <input type="checkbox"/>	4. <input type="checkbox"/>	5. <input type="checkbox"/>	6. <input type="checkbox"/>	7. <input type="checkbox"/>	8. <input type="checkbox"/>	9. <input type="checkbox"/>	10. <input type="checkbox"/>
3. Interesse per i contenuti	1. <input type="checkbox"/>	2. <input type="checkbox"/>	3. <input type="checkbox"/>	4. <input type="checkbox"/>	5. <input type="checkbox"/>	6. <input type="checkbox"/>	7. <input type="checkbox"/>	8. <input type="checkbox"/>	9. <input type="checkbox"/>	10. <input type="checkbox"/>
4. Organizzazione dei corsi	1. <input type="checkbox"/>	2. <input type="checkbox"/>	3. <input type="checkbox"/>	4. <input type="checkbox"/>	5. <input type="checkbox"/>	6. <input type="checkbox"/>	7. <input type="checkbox"/>	8. <input type="checkbox"/>	9. <input type="checkbox"/>	10. <input type="checkbox"/>
5. Frequenza delle lezioni/corsi/seminari	1. <input type="checkbox"/>	2. <input type="checkbox"/>	3. <input type="checkbox"/>	4. <input type="checkbox"/>	5. <input type="checkbox"/>	6. <input type="checkbox"/>	7. <input type="checkbox"/>	8. <input type="checkbox"/>	9. <input type="checkbox"/>	10. <input type="checkbox"/>
6. Competenza dei docenti	1. <input type="checkbox"/>	2. <input type="checkbox"/>	3. <input type="checkbox"/>	4. <input type="checkbox"/>	5. <input type="checkbox"/>	6. <input type="checkbox"/>	7. <input type="checkbox"/>	8. <input type="checkbox"/>	9. <input type="checkbox"/>	10. <input type="checkbox"/>

B5. Giudizio sull'attinenza delle attività formative alle tematiche del dottorato e in particolare all'argomento della tesi di dottorato:

1. Eccellente 2. Buono 3. Discreto 4. Sufficiente 5. Mediocre 6. Scarso

B6. Nel suo dottorato sono previste procedure di verifica delle attività formative da lei ricevute?

1. Sì 2. No

B7. Se sì, di che tipo? (indicare le due forme prevalentemente utilizzate)

1. Prove scritte
 2. Prove orali
 3. Prove di laboratorio
 4. Relazioni scritte (annuali, semestrali, etc.)
 5. Relazioni orali (annuali, semestrali)
 6. Altro (*spec.*)

B8. Grado di soddisfazione sulle procedure di verifica delle attività formative da lei ricevute, utilizzando 1 per il massimo di insoddisfazione e 10 per il massimo di soddisfazione.

Insoddisfatto/a	1	2	3	4	5	6	7	8	9	10	Soddisfatto/a
	<input type="checkbox"/>	<input type="checkbox"/>	<input type="checkbox"/>	<input type="checkbox"/>	<input type="checkbox"/>	<input type="checkbox"/>	<input type="checkbox"/>	<input type="checkbox"/>	<input type="checkbox"/>	<input type="checkbox"/>	

B9. Per il dottorato ha trascorso o sta trascorrendo un periodo di formazione presso Università o Enti stranieri?

1. Sì, ho già trascorso un periodo all'estero
 2. No, ma sto per partire/ partirò
 3. No, e penso che non partirò
 4. Non so

B10. Se ha risposto Sì alla dom. B9, o se sta per partire, indichi quanto è durato/durerà il periodo di formazione.

1. Fino a 3 mesi
 2. Da 4 a 6 mesi
 3. Da 7 a 12 mesi
 4. Più di 12 mesi (*spec.*)

B11. Se ha risposto Sì alla dom. B9, indichi il suo grado di soddisfazione per questa esperienza, utilizzando 1

per il massimo di insoddisfazione e 10 per il massimo di soddisfazione.

Insoddisfatto/a	1	2	3	4	5	6	7	8	9	10	Soddisfatto/a
	<input type="checkbox"/>	<input type="checkbox"/>	<input type="checkbox"/>	<input type="checkbox"/>	<input type="checkbox"/>	<input type="checkbox"/>	<input type="checkbox"/>	<input type="checkbox"/>	<input type="checkbox"/>	<input type="checkbox"/>	

B12. Per il dottorato ha trascorso o sta trascorrendo un periodo di formazione presso un'altra struttura universitaria italiana?)

1. Sì
2. No, ma sto per partire/ partirò
3. No, e penso che non partirò
4. Non so

B13. Se ha risposto Sì alla dom. B12, o se sta per partire, indichi quanto è durato/durerà il periodo di formazione.

1. Fino a 3 mesi
2. Da 4 a 6 mesi
3. Da 7 a 12 mesi
4. Più di 12 mesi (*spec.*)

B14. Se ha risposto Sì alla dom. B12, indichi il suo grado di soddisfazione per questa esperienza, utilizzando 1 per il massimo di insoddisfazione e 10 per il massimo di soddisfazione.

Insoddisfatto/a	1	2	3	4	5	6	7	8	9	10	Soddisfatto/a
	<input type="checkbox"/>	<input type="checkbox"/>	<input type="checkbox"/>	<input type="checkbox"/>	<input type="checkbox"/>	<input type="checkbox"/>	<input type="checkbox"/>	<input type="checkbox"/>	<input type="checkbox"/>	<input type="checkbox"/>	

B15. Ha mai svolto attività didattica in università?

1. Sì 2. No (vada alla domanda C1)

B16. Se ha risposto Sì, in che forma e con quale frequenza?

	3 o più volte a settimana	1 volta alla settimana	da 1 a 3 volte al mese	Occasionalmente	Mai
.1 Esami	<input type="checkbox"/>	<input type="checkbox"/>	<input type="checkbox"/>	<input type="checkbox"/>	<input type="checkbox"/>
.2 Esercitazioni e seminari	<input type="checkbox"/>	<input type="checkbox"/>	<input type="checkbox"/>	<input type="checkbox"/>	<input type="checkbox"/>
.3 Singole lezioni	<input type="checkbox"/>	<input type="checkbox"/>	<input type="checkbox"/>	<input type="checkbox"/>	<input type="checkbox"/>
.4 Tutoraggio per studenti e/o laureandi	<input type="checkbox"/>	<input type="checkbox"/>	<input type="checkbox"/>	<input type="checkbox"/>	<input type="checkbox"/>

Sez. C - Ricerca

C1. Inserimento in gruppi di ricerca:

1. Sì
2. No

C2. Se partecipa a programmi di ricerca di gruppo, indichi il tipo di soggetti con cui svolge tali attività. (sono possibili più risposte)

2. Gruppi di ricerca del dipartimento
3. Altri gruppi di ricerca universitari nazionali
4. Altri gruppi di ricerca universitari internazionali
5. Gruppi di ricerca extra-universitari

C3. Indichi il numero di pubblicazioni da lei realizzate durante il periodo del dottorato

- | | |
|---------------------------------------|----|
| .1 Articoli su riviste nazionali | n. |
| .2 Articoli su riviste internazionali | n. |
| .3 Articolo su libro | n. |
| .4 Monografia | n. |
| .5 Proceedings (atti dei congressi) | n. |
| .6 Curatele | n. |
| .7 Brevetti | n. |
| .8 Altro | n. |

C4. Impegno temporale medio delle attività di ricerca:

1. Meno di 2 ore/giorno
2. Da 2 a 4 ore/giorno
3. Da 5 a 6 ore/giorno
4. Da 7 a 8 ore/giorno
5. Oltre 8 ore/giorno

C5. Luogo nel quale si svolge l'attività ricerca (sono possibili più risposte):

1. Presso il Dipartimento dell'Ateneo
2. Presso altra sede (laboratorio, biblioteca)
3. Presso la propria abitazione o casa privata
4. Presso ambienti extra-universitari (aziende, istituti)
5. Altro (spec. _____)

C6. Grado di soddisfazione riguardo alla collaborazione scientifica tra lei e gli altri membri della struttura in cui lavora, utilizzando 1 per il massimo di insoddisfazione e 10 per il massimo di soddisfazione

Insoddisfatto/a	1	2	3	4	5	6	7	8	9	10	Soddisfatto/a
	<input type="checkbox"/>	<input type="checkbox"/>	<input type="checkbox"/>	<input type="checkbox"/>	<input type="checkbox"/>	<input type="checkbox"/>	<input type="checkbox"/>	<input type="checkbox"/>	<input type="checkbox"/>	<input type="checkbox"/>	

C7. Tipologia tesi di dottorato:

1. Di ricerca sperimentale (o applicata)
2. Di ricerca teorica (o metodologica)
3. Altro (*Spec.* _____)

C8. Inizio attività di ricerca finalizzata alla tesi di dottorato:

1. Subito, nel primo anno
2. Nel secondo anno
3. Nell'ultimo anno

C9. Assegnazione della tesi di dottorato:

1. Scelta individuale
2. Assegnazione da parte di un gruppo di ricerca di appartenenza
3. Assegnazione dal collegio docenti/Supervisore
4. La borsa di studio prevedeva un tema vincolato
5. Altro (*Spec.* _____)

C10. Grado di soddisfazione sugli aspetti relativi al Suo Tutore, utilizzando 1 per il massimo di insoddisfazione e 10 per il massimo di soddisfazione.

Aspetti del Tutore	Valutazione									
.1 Disponibilità nella supervisione degli elaborati	1. <input type="checkbox"/>	2. <input type="checkbox"/>	3. <input type="checkbox"/>	4. <input type="checkbox"/>	5. <input type="checkbox"/>	6. <input type="checkbox"/>	7. <input type="checkbox"/>	8. <input type="checkbox"/>	9. <input type="checkbox"/>	10. <input type="checkbox"/>
.2 Accessibilità, reperibilità, disponibilità a riceverLa	1. <input type="checkbox"/>	2. <input type="checkbox"/>	3. <input type="checkbox"/>	4. <input type="checkbox"/>	5. <input type="checkbox"/>	6. <input type="checkbox"/>	7. <input type="checkbox"/>	8. <input type="checkbox"/>	9. <input type="checkbox"/>	10. <input type="checkbox"/>
.3 Rapporto di collaborazione scientifica instaurato	1. <input type="checkbox"/>	2. <input type="checkbox"/>	3. <input type="checkbox"/>	4. <input type="checkbox"/>	5. <input type="checkbox"/>	6. <input type="checkbox"/>	7. <input type="checkbox"/>	8. <input type="checkbox"/>	9. <input type="checkbox"/>	10. <input type="checkbox"/>
.4 Rapporto personale instaurato	1. <input type="checkbox"/>	2. <input type="checkbox"/>	3. <input type="checkbox"/>	4. <input type="checkbox"/>	5. <input type="checkbox"/>	6. <input type="checkbox"/>	7. <input type="checkbox"/>	8. <input type="checkbox"/>	9. <input type="checkbox"/>	10. <input type="checkbox"/>
.5 Competenza rispetto all'argomento della Sua tesi	1. <input type="checkbox"/>	2. <input type="checkbox"/>	3. <input type="checkbox"/>	4. <input type="checkbox"/>	5. <input type="checkbox"/>	6. <input type="checkbox"/>	7. <input type="checkbox"/>	8. <input type="checkbox"/>	9. <input type="checkbox"/>	10. <input type="checkbox"/>
.6 Rete di rapporti, contatti, collaboratori, etc.	1. <input type="checkbox"/>	2. <input type="checkbox"/>	3. <input type="checkbox"/>	4. <input type="checkbox"/>	5. <input type="checkbox"/>	6. <input type="checkbox"/>	7. <input type="checkbox"/>	8. <input type="checkbox"/>	9. <input type="checkbox"/>	10. <input type="checkbox"/>

Sez. E – Risorse

E1. Dotazioni strumentali e tipo di accesso garantite ai dottorandi:

	Illimitato	Limitato	Molto limitato	Nulla
.1 Stanza condivisa con altri dottorandi	<input type="checkbox"/>	<input type="checkbox"/>	<input type="checkbox"/>	<input type="checkbox"/>
.2 Stanza condivisa con docenti	<input type="checkbox"/>	<input type="checkbox"/>	<input type="checkbox"/>	<input type="checkbox"/>
.3 Computer personale	<input type="checkbox"/>	<input type="checkbox"/>	<input type="checkbox"/>	<input type="checkbox"/>
.4 Computer condiviso	<input type="checkbox"/>	<input type="checkbox"/>	<input type="checkbox"/>	<input type="checkbox"/>
.5 Stampante	<input type="checkbox"/>	<input type="checkbox"/>	<input type="checkbox"/>	<input type="checkbox"/>
.6 Fotocopiatrice	<input type="checkbox"/>	<input type="checkbox"/>	<input type="checkbox"/>	<input type="checkbox"/>
.7 Fax/ telefono	<input type="checkbox"/>	<input type="checkbox"/>	<input type="checkbox"/>	<input type="checkbox"/>
.8 Internet (mail e web)	<input type="checkbox"/>	<input type="checkbox"/>	<input type="checkbox"/>	<input type="checkbox"/>

E2. Grado di soddisfazione relativo alle dotazione strumentali del Suo Dipartimento, utilizzando 1 per il massimo di insoddisfazione e 10 per il massimo di soddisfazione

Insoddisfatto/a	1	2	3	4	5	6	7	8	9	10	Soddisfatto/a
	<input type="checkbox"/>	<input type="checkbox"/>	<input type="checkbox"/>	<input type="checkbox"/>	<input type="checkbox"/>	<input type="checkbox"/>	<input type="checkbox"/>	<input type="checkbox"/>	<input type="checkbox"/>	<input type="checkbox"/>	

E3. Servizi e tipo di accesso garantiti ai dottorandi:

	Illimitato	Limitato	Molto limitato	Nulla
.1 Biblioteca	<input type="checkbox"/>	<input type="checkbox"/>	<input type="checkbox"/>	<input type="checkbox"/>
.2 Laboratori di ricerca	<input type="checkbox"/>	<input type="checkbox"/>	<input type="checkbox"/>	<input type="checkbox"/>
.3 Servizi amministrativi e segreterie	<input type="checkbox"/>	<input type="checkbox"/>	<input type="checkbox"/>	<input type="checkbox"/>
.4 Alloggi studenti	<input type="checkbox"/>	<input type="checkbox"/>	<input type="checkbox"/>	<input type="checkbox"/>
.5 Mensa	<input type="checkbox"/>	<input type="checkbox"/>	<input type="checkbox"/>	<input type="checkbox"/>

E4. Grado di soddisfazione relativo ai servizi e tipo di accesso, utilizzando 1 per il massimo di insoddisfazione e 10 per il massimo di soddisfazione

Insoddisfatto/a	1	2	3	4	5	6	7	8	9	10	Soddisfatto/a
	<input type="checkbox"/>	<input type="checkbox"/>	<input type="checkbox"/>	<input type="checkbox"/>	<input type="checkbox"/>	<input type="checkbox"/>	<input type="checkbox"/>	<input type="checkbox"/>	<input type="checkbox"/>	<input type="checkbox"/>	

E5. Durante il corso di Dottorato, ha potuto utilizzare Fondi per lo svolgimento dell'attività di ricerca ?

1. Sì 2. No

E6. Se sì, di quale natura: (sono possibili più risposte)

1. Fondi di ricerca del Coordinatore
2. Fondi di ricerca del Supervisore
3. Fondi del Dipartimento a cui afferisce il Dottorato
4. Fondi di Ateneo
5. Altri Fondi (*Spec.* _____)

E7. Indicare l'eventuale destinazione di tali Fondi: (sono possibili più risposte)

1. Acquisto attrezzature (hardware, ecc...)
2. Acquisto materiali di consumo (software, materiali cartacei, ecc)
3. Acquisto libri e riviste
4. Missioni (Partecipazione a convegni, Seminari, Corsi, Summer School...)
5. Altro (*Spec.* _____)

Sez. F – Motivazioni e prospettive

F1. Qual è la principale motivazione che l'ha indotta a intraprendere un Dottorato di ricerca?

1. Prospettive di carriera all'Università
2. Prospettive di carriera presso altri enti di ricerca
3. Mancanza di altre prospettive di carriera a breve termine
4. Altro (*spec.*)

F2. Le sue aspirazioni professionali sono rivolte prevalentemente a: (*massimo due risposte*)

1. Settore accademico
2. Settore scolastico
3. Ricerca e sviluppo nel settore pubblico
4. Ricerca e sviluppo nel settore privato
5. Libera professione
6. Settore pubblico in generale
7. Settore privato in generale
8. Altro (*spec.*)

F3. Ritiene che il Suo titolo di Dottore di Ricerca sia spendibile al di fuori dell'ambito accademico?

1. Sì 2. No 3. Non so

F4. Se potesse tornare indietro, rifarebbe il dottorato?

1. Mi riscriverei allo stesso corso di dottorato
2. Mi riscriverei allo stesso corso di dottorato ma in altra università
3. Cambierei corso di dottorato ma sempre in questa università
4. Cambierei corso di dottorato ma in altra università
5. Non mi iscriverei a nessun corso di dottorato