

**UNIVERSITÀ DEGLI STUDI
DI BARI ALDO MORO**

Nucleo di Valutazione

**RELAZIONE SULL'ATTIVITÀ
AMMINISTRATIVA
ANNO 2013**

Il Nucleo di Valutazione dell'Università degli Studi di Bari Aldo Moro, per il quinquennio 2013/2018, è così costituito:

dott. Mario D'AMELIO (Coordinatore)

prof. Gaetano DAMMACCO

dott. Stefano GLINIANSKI

dott.ssa Rosa Maria MININNI

dott. Michele PISCULLI

dott. Giuseppe SILVESTRI

prof. Domenico VIOLA

prof. Gino VONGHIA

sig. Mirco VACCA (rappresentante degli studenti per il biennio accademico 2014/2016)

Alla stesura della Relazione sull'attività amministrativa - anno 2013 ha collaborato l'Ufficio di Supporto del Nucleo di Valutazione ed in particolare la dott.ssa Vittoria Claudia De Nicolò.

La presente relazione è stata approvata dal Nucleo di Valutazione nella riunione del 23 ottobre 2015.

e-mail: nucleovalutazione@uniba.it

sito web: <http://www.uniba.it/ateneo/nucleovalutazione>

INDICE

PREMESSA	3
1.L'impiego delle risorse finanziarie	4
1.1 Le entrate	4
1.1.1 <i>Le entrate contributive</i>	7
1.2 L'impiego delle risorse nel sistema universitario: le uscite	8
2.Alcuni indicatori	10
3.L'evoluzione del personale docente	15
3.1 I costi per assegni fissi al personale di ruolo	16
4. Una immagine del personale docente	17
4.1 La presenza femminile tra il personale docente di ruolo nell'Ateneo di Bari	19
4.2 Personale tecnico amministrativo	21
CONCLUSIONI	23

PREMESSA

Il Nucleo di Valutazione dell'Università degli Studi di Bari Aldo Moro redige questa relazione in ottemperanza alla prescrizione di cui all'articolo 5 commi 21, 22 e 23 della Legge n. 537/1993¹.

Nel 2013 la rilevazione delle operazioni di gestione di questa Università è stata accentrata nel Bilancio Unico di Ateneo, adottato in chiave finanziaria di competenza giuridica.

Alla chiusura dell'anno 2013, l'azione di ridimensionamento numerico delle strutture decentrate a seguito del nuovo modello di governance delineato dalla Legge 240/2010 e recepito dallo Statuto e la nuova morfologia di bilancio hanno consentito di rilevare il risultato unitario dell'intero Ateneo barese.

Tale obiettivo si è potuto realizzare unificando la gestione contabile dei Dipartimenti e Centri con quella dell'Amministrazione Centrale, peraltro anticipando di due anni l'obbligo di legge previsto dal D.lgs. n. 18/2012.

¹ Articolo 5 commi 21, 22 e 23 Legge 537/1993

21. I provvedimenti di nomina, promozione e cessazione dal servizio del personale delle università non sono soggetti a controlli preventivi di legittimità della Corte dei conti. Il controllo successivo della Corte dei conti di cui all'articolo 7, comma 10, della legge 9 maggio 1989, n. 168, è esercitato ai soli fini della Relazione al Parlamento con l'esclusione del controllo amministrativo di regolarità contabile e sui singoli atti della gestione. All'uopo le università trasmettono alla Corte dei conti i consuntivi annuali, corredati della relazione del rettore, dei nuclei di valutazione interna e dei revisori dei conti, non oltre quindici giorni dopo la loro approvazione e comunque non oltre sei mesi dopo la chiusura dell'esercizio finanziario a cui si riferiscono.

22. Nelle università, ove già non esistano, sono istituiti nuclei di valutazione interna con il compito di verificare, mediante analisi comparative dei costi e dei rendimenti, la corretta gestione delle risorse pubbliche, la produttività della ricerca e della didattica, nonché l'imparzialità ed il buon andamento dell'azione amministrativa. I nuclei determinano i parametri di riferimento del controllo anche su indicazione degli organi generali di direzione, cui riferiscono con apposita relazione almeno annualmente.

23. La relazione dei nuclei di valutazione interna è trasmessa al Ministero dell'università e della ricerca scientifica e tecnologica, al Consiglio universitario nazionale e alla Conferenza permanente dei rettori per la valutazione dei risultati relativi all'efficienza e alla produttività delle attività di ricerca e di formazione, e per la verifica dei programmi di sviluppo e di riequilibrio del sistema universitario, anche ai fini della successiva assegnazione delle risorse. Tale valutazione è effettuata dall'osservatorio permanente da istituire, con decreto del Ministro, ai sensi dell'articolo 12,

comma 4, lettera f), della legge 9 maggio 1989, n. 168, previo parere delle competenti Commissioni parlamentari. La relazione è altresì trasmessa ai Comitati provinciali della pubblica amministrazione, di cui all'articolo 17 del decreto-legge 13 maggio 1991, n. 152, convertito, con modificazioni, dalla legge 12 luglio 1991, n. 203.

1.L'impiego delle risorse finanziarie

1.1 Le entrate

L'analisi della gestione finanziaria è stata svolta utilizzando i documenti contabili ufficiali dell'Università degli Studi di Bari Aldo Moro, quali il Conto consuntivo unico di Ateneo e il rendiconto finanziario. Il periodo di tempo esaminato racchiude un quinquennio, dal 2009 al 2013.

Nella Tab. 1.1 e nelle Figg. 1.1 e 1.2 sono state riportate le principali voci di entrata accertate nel quinquennio 2009-2013 nell'Ateneo di Bari. Le entrate complessive di competenza accertate, al netto delle partite di giro, ammontavano nel 2013 a 355.499 migliaia di euro con un incremento del 5,7% rispetto al 2009.

Entrando nel dettaglio delle singole voci, si nota come le entrate derivanti dal Fondo di Finanziamento Ordinario (FFO) siano in diminuzione, passando da 212.289 migliaia di euro del 2009 a 186.029 migliaia di euro del 2013, con una riduzione netta del 12,4%.

Le *Entrate finalizzate dal MiUR*, seguono un andamento altalenante con un picco nel 2011.

Le *entrate finalizzate da altri soggetti* passano da 42.658 migliaia di euro nel 2009 a 82.524 del 2013, con un incremento percentuale del 93,5%. Nelle entrate finalizzate da altri soggetti sono inclusi tutti i contratti, le convenzioni, gli accordi di programma provenienti da altri Ministeri, dall'Unione Europea, dagli enti pubblici, nonché i proventi derivanti da Regione, Provincia e Comuni e da enti di ricerca.

Tab. 1.1 – Andamento delle entrate di competenza accertate nell'Ateneo di Bari dal 2009 al 2013 (migliaia di euro)

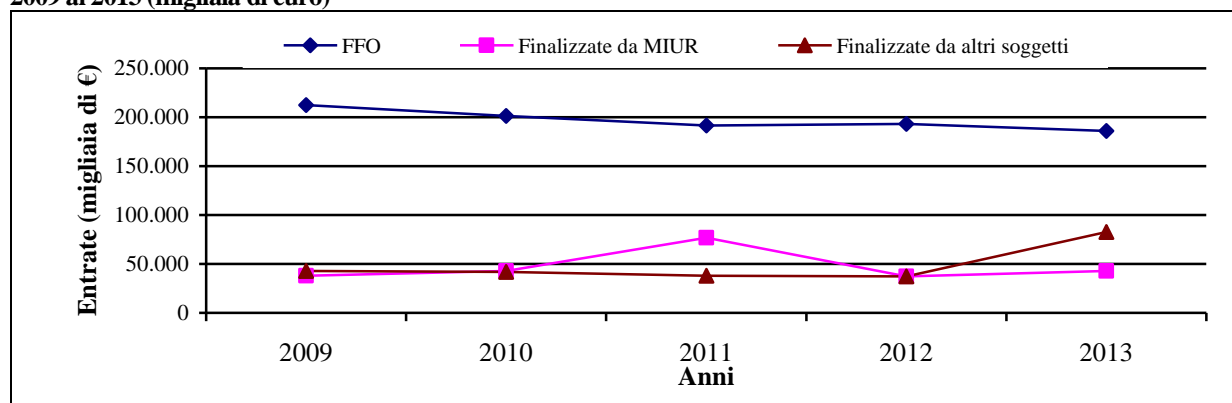
Entrate	2009	2010	2011	2012	2013	Var % 2009/2013
FFO	212.289	201.243	191.517	193.102	186.029	-12,4
Finalizzate da MIUR	37.805	42.951	76.937	37.202	42.687	12,9
Finalizzate da altri soggetti	42.658	41.855	37.750	37.191	82.524	93,5
Entrate contributive	38.376	38.767	39.997	39.623	41.172	7,3
Alienazione beni patrimoniali e prestiti	655	0	3.870	0	0	-100,0
Entrate diverse	4.668	3.112	2.199	2.694	3.087	-33,9
Totale entrate	336.451	327.928	352.270	309.812	355.499	5,7

Fonte: Elaborazioni D.A.F.G. - Area Statistiche ufficiali e supporto alla valutazione – Settore per le attività del Nucleo di Valutazione su dati tratti dai Bilanci consuntivi riclassificati dell'Ateneo di Bari

Per la metodologia di aggregazione delle voci di entrata si rinvia alla specifica nota metodologica in appendice.

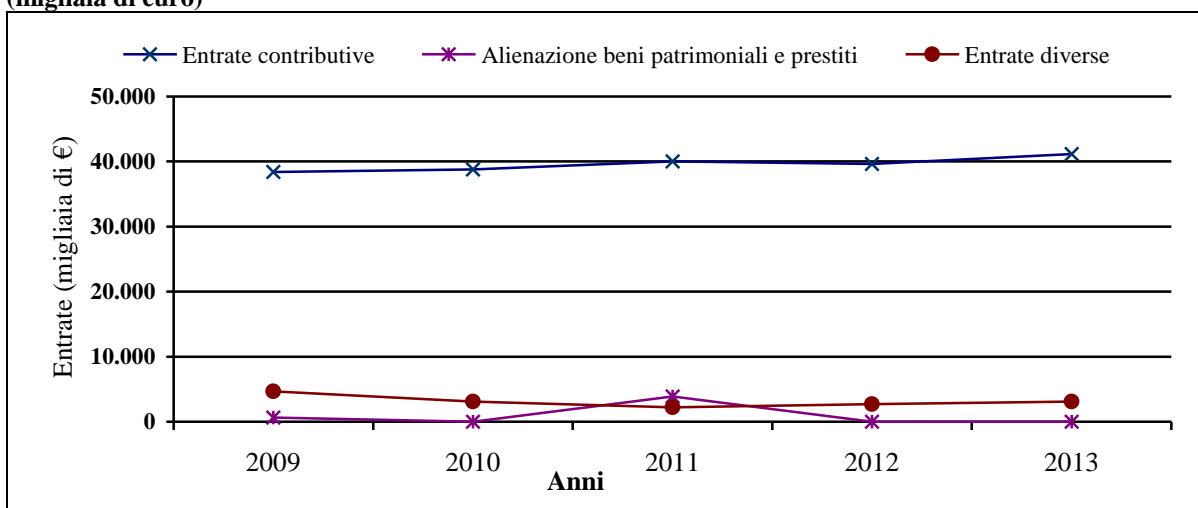
Nelle Figg. 1.1 e 1.2 viene riportato graficamente l'andamento delle entrate per tipologia.

Fig. 1.1 – Andamento delle entrate accertate di competenza per tipologia di finanziamento nell'Ateneo di Bari dal 2009 al 2013 (migliaia di euro)



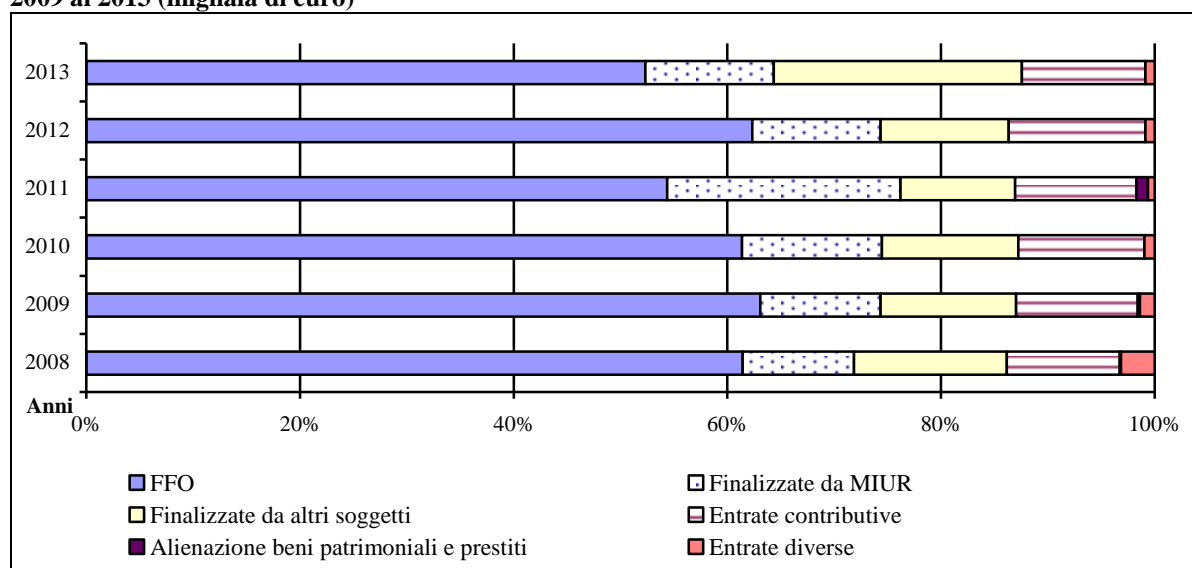
Fonte: Elaborazioni D.A.F.G. - Area Statistiche ufficiali e supporto alla valutazione – Settore per le attività del Nucleo di Valutazione su dati tratti dai Bilanci consuntivi riclassificati dell'Ateneo di Bari.

Fig. 1.2 – Andamento delle entrate diverse accertate di competenza nell’Ateneo di Bari dal 2009 al 2013 (migliaia di euro)



Fonte: Elaborazioni D.A.F.G. - Area Statistiche ufficiali e supporto alla valutazione – Settore per le attività del Nucleo di Valutazione su dati tratti dai Bilanci consuntivi riclassificati dell’Ateneo di Bari.

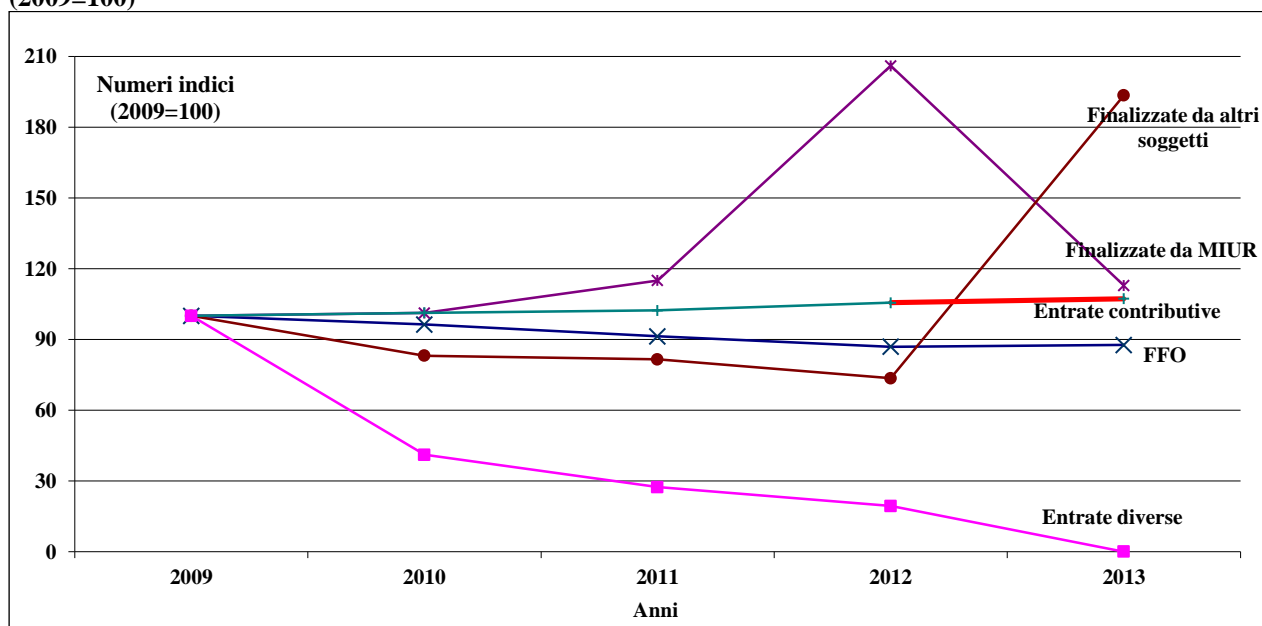
Fig. 1.3 – Composizione percentuale delle entrate accertate di competenza nell’Ateneo di Bari dal 2009 al 2013 (migliaia di euro)



Fonte: Elaborazioni D.A.F.G. - Area Statistiche ufficiali e supporto alla valutazione – Settore per le attività del Nucleo di Valutazione su dati tratti dai Bilanci consuntivi riclassificati dell’Ateneo di Bari.

Esprimendo le entrate, in termini di numeri indici a base 2009 e rappresentandole graficamente (Fig. 1.4), si osservano marcate oscillazioni per le entrate finalizzate da altri soggetti e le entrate finalizzate da MIUR.

Fig. 1.4 - Numeri indici delle entrate accertate di competenza nell'Ateneo di Bari dal 2009 al 2013 (2009=100)



Fonte: Elaborazioni D.A.F.G. - Area Statistiche ufficiali e supporto alla valutazione – Settore per le attività del Nucleo di Valutazione su dati tratti dai Bilanci consuntivi riclassificati dell'Ateneo di Bari.

1.1.1 Le entrate contributive

Nella voce *Entrate contributive* sono incluse le tasse pagate a qualsiasi titolo² dallo studente. Tali entrate sono strettamente correlate al numero di iscritti all'Università e dovrebbero dunque mostrare un andamento similare. Tale comparazione, tuttavia, non è agevole a causa di un diverso periodo di rilevazione dei dati: gli iscritti sono rilevati per anno accademico, le entrate per anno solare.

Nella Tab.1.2 sono riportati gli iscritti per fascia contributiva, per anno accademico.

Tab. 1.2 – Distribuzione degli iscritti nell'Ateneo di Bari per fascia contributiva (A.A. 2008-2009- A.A. 2012-2013)

Fasce contributive (in euro)	N. studenti				
	2008-2009	2009-2010	2010-2011	2011-2012	2012-2013
contribuzione non prevista (esclusi esoneri)	650	604	514	451	363
contribuzione finanziata da enti esterni	0	0	47	62	132
da 0,01 a 100,00 (esclusi esoneri)	1.242	754	683	544	439
da 100,01 a 200,00	1.634	1.041	864	1.416	1311
da 200,01 a 300,00	11.473	6.248	1.371	2.968	2.461
da 300,01 a 400,00	5.090	4.168	6.794	7.887	6.640
da 400,01 a 500,00	6.269	5.364	5.138	4.833	4.179
da 500,01 a 600,00	5.583	4.894	4.631	4.434	4.215
da 600,01 a 700,00	4.756	4.027	3.955	4.062	3.752
da 700,01 a 800,00	3.885	4.146	88	3.633	3.266
da 800,01 a 900,00	3.835	4.376	2.654	3.082	3.058
da 900,01 a 1.000,00	3.480	4.270	1.835	1.283	1.485
da 1.000,01 a 1.500,00	8.764	7.808	14.127	14.433	14.180
da 1.500,01 a 2.000,00	206	186	244	215	1.181
da 2.000,01 a 2.500,00	119	119	158	167	119
da 2.500,01 a 3.000,00	319	276	158	24	56
da 3.000,01 a 3.500,00	53	0	0	209	13
da 3.500,01 a 4.000,00	0	0	0	7	180
da 4.000,01 a 4.500,00	0	13	0	-	21
da 4.500,01 a 5.000,00	4	0	0	18	0
da 5.000,01 a 6.000,00	0	0	0	5	0
da 6.000,01 a 8.000,00	13	11	20	-	0
oltre 8.000,00	18	0	0	-	0
Totale	57.393	48.305	46.381	49.733	47.051

Fonte: Elaborazioni D.A.F.G. - Area Statistiche ufficiali e supporto alla valutazione – Settore per le attività del Nucleo di Valutazione su dati MIUR - Rilevazione Contribuzione studentesca - Tabella B. La distribuzione degli studenti per classe di importo della contribuzione pro-capite

² In questa voce sono comprese le tasse pagate per i corsi di laurea vecchio e nuovo ordinamento, corsi di dottorato, corsi di specializzazione, corsi di perfezionamento e master.

1.2 L'impiego delle risorse nel sistema universitario: le uscite

La principale voce di costo dei bilanci delle università è rappresentata dalle spese per il personale che sono aumentate nel 2013 rispetto al 2009.

Guardando la Tab. 1.3 si nota che le spese totali nel 2013 sono cresciute rispetto al 2012 del 22,3%, anche se hanno subito una riduzione rispetto al 2010 passando da 361.238 migliaia di euro del 2010 a 356.397 migliaia di euro del 2013.

Tab. 1.3 – Andamento delle spese impegnate di competenza dell'Ateneo di Bari per tipologia dal 2009 al 2013 (migliaia di euro)

Tipologia di spesa	2009	2010	2011	2012	2013	Var. % 2009-2013
Spesa per il personale (*)	243.026	286.997	232.089	224.954	249.314	2,6
Spese per il funzionamento	20.900	21.291	17.281	21.151	31.865	52,5
Interventi a favore degli studenti	31.854	37.258	24.023	34.882	37.868	18,9
Oneri finanziari e tributari	1.787	1.200	2.536	2.379	2.321	29,9
Altre spese correnti	4.397	3.795	4.608	3.855	4.733	7,6
Acquisizione valorizz. beni durevoli	2.846	8.829	8.890	2.446	26.087	816,6
Estinzione mutui e prestiti	0	0	0	0	30	-
Trasferimenti	2.379	1.868	2.435	1.826	4.179	75,7
Totale uscite (al netto partite di giro e trasferimenti interni)	307.189	361.238	291.862	291.493	356.397	16,0

Fonte: Elaborazioni D.A.F.G. - Area Statistiche ufficiali e supporto alla valutazione – Settore per le attività del Nucleo di Valutazione su dati tratti dai Bilanci consuntivi riclassificati dell'Ateneo di Bari.

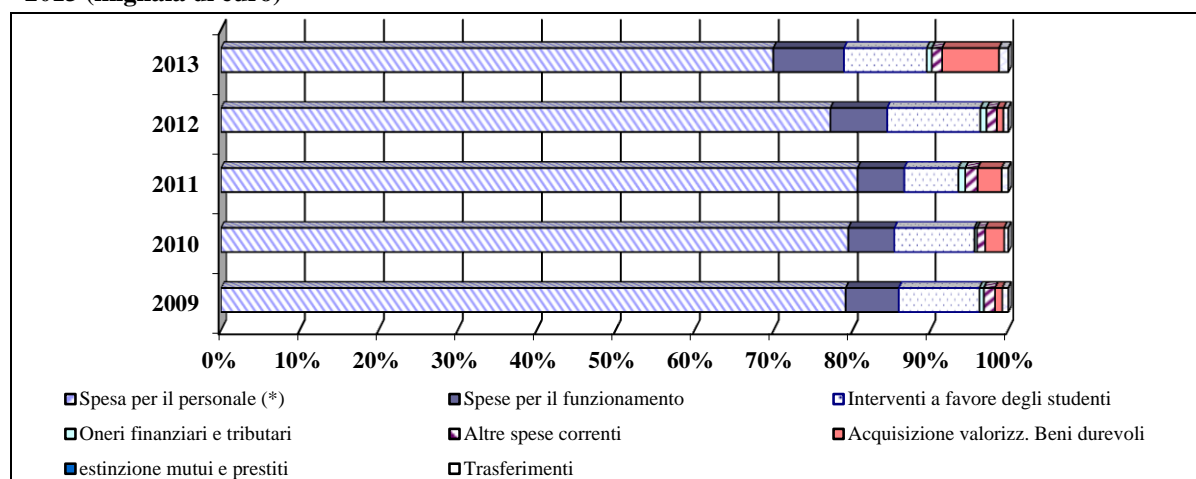
Per la metodologia di aggregazione delle voci di entrata si rinvia alla specifica nota metodologica in appendice.

(*) In tale voce si includono le spese per i collaboratori ed esperti linguistici e assegni di ricerca.

Le spese per il funzionamento comprendono tutte quelle voci di costo dell'attività istituzionale, ancorché per l'acquisto dei beni di consumo e di servizi necessari per lo svolgimento delle funzionalità accademiche. Esaminando l'exkursus di questa voce di spesa si nota un andamento piuttosto altalenante, con un incremento del 52,5% rispetto al 2009.

Le acquisizioni e la valorizzazione dei beni durevoli rappresentano, invece, uscite occasionali e pertanto le oscillazioni che si denotano nel quinquennio rispecchiano questa tipologia di spesa. La Fig. 1.5 riporta la composizione percentuale delle spese impegnate nell'Ateneo di Bari.

Fig. 1.5– Composizione percentuale delle spese impegnate di competenza nell’Ateneo di Bari dal 2009 al 2013 (migliaia di euro)



Fonte: Elaborazioni D.A.F.G. - Area Statistiche ufficiali e supporto alla valutazione – Settore per le attività del Nucleo di Valutazione su dati tratti dai Bilanci consuntivi riclassificati dell’Ateneo di Bari.

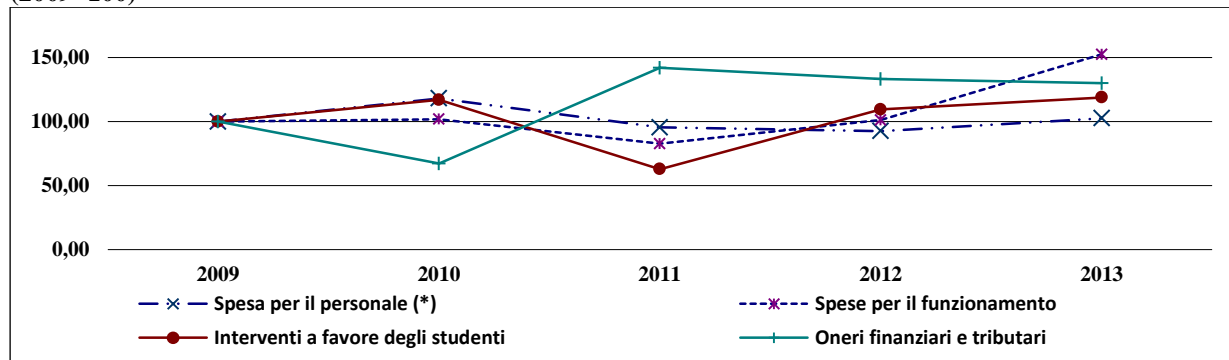
Tab. 1.4 – Composizione percentuale delle spese impegnate di competenza nell’Ateneo di Bari dal 2009 al 2013 (migliaia di euro)

Tipologia di spesa	2009	2010	2011	2012	2013
Spesa per il personale (*)	80,3	79,4	80,6	77,2	70,0
Spese per il funzionamento	6,9	5,9	6,0	7,3	8,9
Interventi a favore degli studenti	10,5	10,3	7,0	12,0	10,6
Oneri finanziari e tributari	0,6	0,3	0,9	0,8	0,7
Altre spese correnti	0,0	1,1	1,6	1,3	1,3
Acquisizione valorizz. beni durevoli	0,9	2,4	3,1	0,8	7,3
Estinzione mutui e prestiti	0,0	0,0	0,0	0,0	0,0
Trasferimenti	0,8	0,6	0,8	0,6	1,2
Totale uscite (al netto partite di giro e trasferimenti interni)	100,0	100,0	100,0	100,0	100,0

Fonte: Elaborazioni D.A.F.G. - Area Statistiche ufficiali e supporto alla valutazione – Settore per le attività del Nucleo di Valutazione su dati tratti dai Bilanci consuntivi riclassificati dell’Ateneo di Bari.

Esaminando l’andamento dei numeri indici (base 2009) delle spese del sistema universitario si nota un lieve incremento delle spese.

Fig. 1.6 - Numeri indici delle spese impegnate di competenza dell’Ateneo di Bari dal 2009 al 2013 (2009=100)



Fonte: Elaborazioni D.A.F.G. - Area Statistiche ufficiali e supporto alla valutazione – Settore per le attività del Nucleo di Valutazione su dati tratti dai Bilanci consuntivi riclassificati dell’Ateneo di Bari.

Le somme spese in interventi a favore degli studenti hanno registrato un andamento oscillante. Guardando in dettaglio, nell'anno 2013 si assiste ad un incremento rispetto al 2012 di tutti gli interventi a favore degli studenti, ad eccezione fatta di altri interventi e delle Scuole di specializzazione mediche a norma UE (Tab. 1.5).

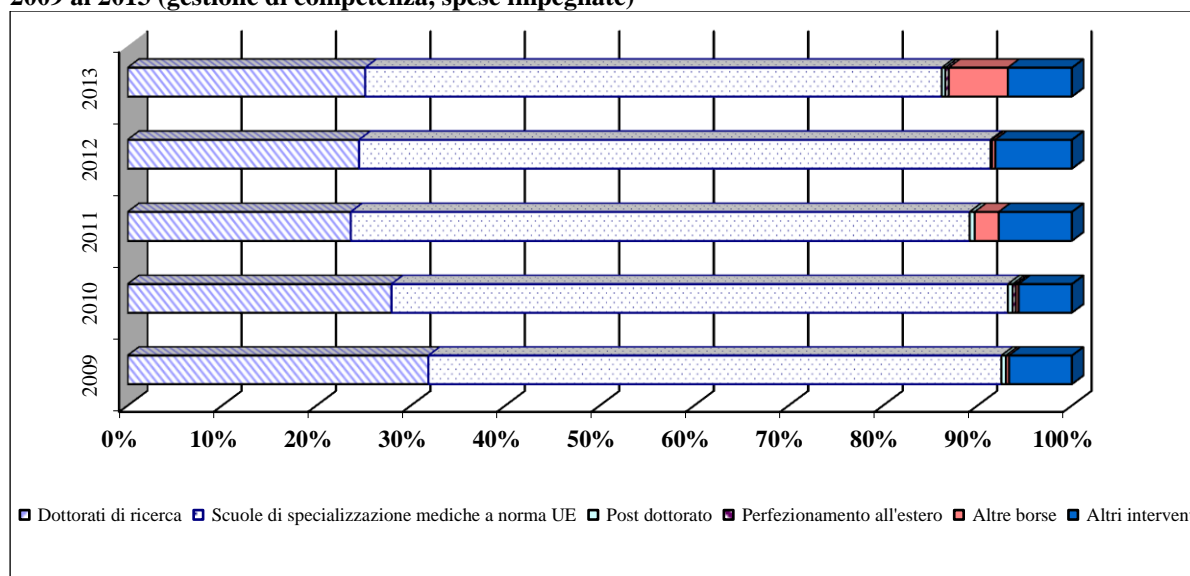
Tab. 1.5 - Dettaglio delle spese per interventi a favore degli studenti dell'Ateneo di Bari 2009-2013 (migliaia di euro)

Voci di spesa relative a Interventi a favore degli studenti	2009	2010	2011	2012	2013
Dottorati di ricerca	10.067	10.416	5.680	8.554	9.530
Scuole di specializzazione	268	-	0	0	0
Scuole di specializzazione mediche a norma UE	19.164	24.322	15.743	23.327	23.126
Post dottorato	150	188	129	0	141
Perfezionamento all'estero	-	122	0	55	138
Altre borse*	105	113	614	120	2.369
Altri interventi	2.100	2.097	1.857	2.826	2.564
Totale	31.854	37.258	24.023	34.882	37.868

Fonte: Elaborazioni D.A.F.G. - Area Statistiche ufficiali e supporto alla valutazione – Settore per le attività del Nucleo di Valutazione su dati tratti dai Bilanci consuntivi riclassificati dell'Ateneo di Bari.

*Nelle altre borse vengono inserite le borse per la realizzazione di programmi di ricerca finanziati da terzi sia pubblici che privati.

Fig. 1.7 – Composizione percentuale delle spese per interventi a favore degli studenti dell'Ateneo di Bari dal 2009 al 2013 (gestione di competenza, spese impegnate)



Fonte: Elaborazioni D.A.F.G. - Area Statistiche ufficiali e supporto alla valutazione – Settore per le attività del Nucleo di Valutazione su dati tratti dai Bilanci consuntivi riclassificati dell'Ateneo di Bari.

2. Alcuni indicatori

Alla luce delle restrizioni dei trasferimenti statali ministeriali, l'ateneo barese ha dovuto incrementare la contribuzione studentesca (Tab 2.2) a fronte della riduzione del numero degli studenti iscritti; nonostante ciò la percentuale delle entrate proprie derivanti dai contributi versati dagli studenti diminuisce a seguito di un maggiore incremento percentuale delle entrate finalizzate da altri soggetti (Tab 2.1).

<i>Tab. 2.1 - Grado di autonomia finanziaria</i>				
$\frac{\text{Tasse e contributi versati dagli studenti}^*}{\text{Entrate correnti}} \times 100$				
<i>* Trattasi di somme accertate</i>				
2009 (migliaia di euro)	2010 (migliaia di euro)	2011 (migliaia di euro)	2012 (migliaia di euro)	2013 (migliaia di euro)
$\frac{€ 37.608}{€326.391} \times 100 =$ 11,5%	$\frac{€ 37.969}{€318.736} \times 100 =$ 11,8%	$\frac{€ 38.913}{€303.922} \times 100 =$ 12,8%	$\frac{€ 38.668}{€302.286} \times 100 =$ 12,8%	$\frac{€ 40.434}{€357.070} \times 100 =$ 11,3%

Fonte: Elaborazioni D.A.F.G. - Area Statistiche ufficiali e supporto alla valutazione – Settore per le attività del Nucleo di Valutazione su dati Rendiconti Finanziari, Dip. Gestione risorse finanziarie, gestione finanziaria e rendicontazione.

<i>Tab. 2.2 – Contribuzione studentesca per studente</i>				
$\frac{\text{Tasse e contributi versati dagli studenti}}{\text{Popolazione studentesca al 31.12}}$				
2009	2010	2011	2012	2013
$\frac{€ 37.608.310,3}{59.574} =$ € 631,3	$\frac{€ 37.969.409,56}{59.227} =$ € 641,1	$\frac{€ 38.913.278,29}{57.758} =$ € 673,7	$\frac{€ 38.667.633,94}{56.425} =$ € 685,3	$\frac{€ 40.434.254,87}{51.560} =$ € 784,2

Fonte: Elaborazioni D.A.F.G. - Area Statistiche ufficiali e supporto alla valutazione – Settore per le attività del Nucleo di Valutazione su dati Rendiconti Finanziari, Dip. Gestione risorse finanziarie UNIBA.

Nell'Ateneo di Bari il grado di copertura finanziaria dovuto ai trasferimenti correnti da parte dello Stato risulta pari al 73,6% nel 2013, subendo una riduzione rispetto agli anni precedenti (Tab.2.3).

<i>Tab. 2.3 - Grado di dipendenza finanziaria per trasferimenti correnti</i>				
$\frac{\text{Entrate accertate per trasferimenti correnti}}{\text{Entrate correnti}} \times 100$				
2009 (migliaia di euro)	2010 (migliaia di euro)	2011 (migliaia di euro)	2012 (migliaia di euro)	2013 (migliaia di euro)
$\frac{€ 276.732}{€326.391} \times 100 =$ 84,8%	$\frac{€ 265.427}{€318.736} \times 100 =$ 83,3%	$\frac{€ 252.647}{€303.922} \times 100 =$ 83,1%	$\frac{€ 251.504}{€302.286} \times 100 =$ 83,2%	$\frac{€ 262.762}{€357.070} \times 100 =$ 73,6%

Fonte: Elaborazioni D.A.F.G. - Area Statistiche ufficiali e supporto alla valutazione – Settore per le attività del Nucleo di Valutazione su dati Rendiconti Finanziari, Dip. Gestione risorse finanziarie, gestione finanziaria e rendicontazione.

L'incidenza del contributo del Fondo di Finanziamento Ordinario sulle entrate correnti (Tab.2.4) risulta in diminuzione, passando dal 65,0% del 2009 al 52,1% del 2013.

<i>Tab. 2.4 – Incidenza percentuale del contributo FFO sulle entrate correnti</i>				
$\frac{\text{Fondo di finanziamento ordinario}}{\text{Entrati correnti}} \times 100$				
2009 (migliaia di euro)	2010 (migliaia di euro)	2011 (migliaia di euro)	2012 (migliaia di euro)	2013 (migliaia di euro)
$\frac{€ 212.289}{€ 326.391} \times 100 =$ 65,0%	$\frac{€ 201.243}{€ 318.736} \times 100 =$ 63,1%	$\frac{€ 191.517}{€ 303.922} \times 100 =$ 63,0%	$\frac{€ 193.102}{€ 302.286} \times 100 =$ 63,9%	$\frac{€ 186.029}{€ 357.070} \times 100 =$ 52,1%

Fonte: Elaborazioni D.A.F.G. - Area Statistiche ufficiali e supporto alla valutazione – Settore per le attività del Nucleo di Valutazione su dati Rendiconti Finanziari, Dip. Gestione risorse finanziarie UNIBA.

I contributi provenienti da altri soggetti, diversi dal Ministero dell'Istruzione sono incrementati nel 2013. (Tab. 2.5).

<i>Tab. 2.5 – Incidenza percentuale dei contributi provenienti da altri soggetti (extra Ministeriali) sulle entrate correnti</i>				
$\frac{\text{Entrate extra - Ministeriali}}{\text{Entrati correnti}} \times 100$				
2009 (migliaia di euro)	2010 (migliaia di euro)	2011 (migliaia di euro)	2012 (migliaia di euro)	2013 (migliaia di euro)
$\frac{€ 42.658}{€ 326.391} \times 100 =$ 13,1%	$\frac{€ 41.855}{€ 318.736} \times 100 =$ 13,1%	$\frac{€ 37.750}{€ 303.922} \times 100 =$ 12,4%	$\frac{€ 37.191}{€ 302.286} \times 100 =$ 12,3%	$\frac{€ 51.539}{€ 357.070} \times 100 =$ 14,4%

Fonte: Elaborazioni D.A.F.G. - Area Statistiche ufficiali e supporto alla valutazione – Settore per le attività del Nucleo di Valutazione su dati Rendiconti Finanziari, Dip. Gestione risorse finanziarie UNIBA.

L'Incidenza percentuale delle entrate per la ricerca sulle entrate in c/capitale sono diminuite notevolmente nel 2013, passando dal 13,8% nel 2009 al 3,05% nel 2013 (Tab. 2.6).

<i>Tab. 2.6 – Incidenza percentuale delle entrate per la ricerca sulle entrate in c/capitale</i>				
$\frac{\text{Entrate per la ricerca}}{\text{Entrate totali (in conto capitale e correnti)}} \times 100$				
2009 (migliaia di euro)	2010 (migliaia di euro)	2011 (migliaia di euro)	2012 (migliaia di euro)	2013 (migliaia di euro)
$\frac{€ 39.465}{€ 286.080} \times 100 =$ 13,8%	$\frac{€ 16.152}{€ 278.954} \times 100 =$ 5,8%	$\frac{€ 20.921}{€ 352.980} \times 100 =$ 5,9%	$\frac{€ 54.257}{€ 314.407} \times 100 =$ 17,3%	$\frac{€ 12.066}{€ 394.974} \times 100 =$ 3,05%

Fonte: Elaborazioni D.A.F.G. - Area Statistiche ufficiali e supporto alla valutazione – Settore per le attività del Nucleo di Valutazione su dati Rendiconti Finanziari, Dip. Gestione risorse finanziarie UNIBA.

Anche l'incidenza delle spese per la ricerca sulle spese totali hanno subito una riduzione nel 2013, passando dal 7,8% nel 2009 al 2,5% nel 2013 (Tab. 2.7).

<i>Tab. 2.7 – Incidenza percentuale delle spesa per la ricerca sulle uscite in conto capitale</i>				
$\frac{\text{Spesa per la ricerca}}{\text{Spese totale (in conto capitale e correnti)}} \times 100$				
2009 (migliaia di euro)	2010 (migliaia di euro)	2011 (migliaia di euro)	2012 (migliaia di euro)	2013 (migliaia di euro)
$\frac{€24.784}{€ 319.327} \times 100 = 7,8\%$	$\frac{€33.110}{€ 391.918} \times 100 = 8,4\%$	$\frac{€ 22.868}{€ 361.168} \times 100 = 6,3\%$	$\frac{€ 23.447}{€ 299.663} \times 100 = 7,8\%$	$\frac{€ 8.947}{€ 365.351} \times 100 = 2,5\%$

Fonte: Elaborazioni D.A.F.G. - Area Statistiche ufficiali e supporto alla valutazione – Settore per le attività del Nucleo di Valutazione su dati Rendiconti Finanziari, Dip. Gestione risorse finanziarie UNIBA.

Come si può notare, l'andamento della proporzione delle risorse disponibili non impegnate per la copertura di costi del personale, segue un andamento piuttosto altalenante nel tempo, tanto da non riuscire a definire un trend (Tab. 2.8).

<i>Tab. 2.8 – Proporzione di risorse disponibili non impegnate per la copertura costi del personale (di ruolo e non)</i>				
$1 - \frac{\text{Costo del personale (di ruolo e non)}}{\text{Entrate di bilancio complessive, al netto di quelle in conto capitale e per partite di giro}}$				
2009 (migliaia di euro)	2010 (migliaia di euro)	2011 (migliaia di euro)	2012 (migliaia di euro)	2013 (migliaia di euro)
$\frac{€245.526}{€ 464.845} \times 100 = 52,8\%$	$1 - \frac{€ 272.990}{€ 383.038} \times 100 = 28,7\%$	$1 - \frac{€245.523}{€ 312.707} \times 100 = 21,5\%$	$1 - \frac{€ 244.629}{€ 299.582} \times 100 = 18,3\%$	$1 - \frac{€ 222.888}{€ 328.944} \times 100 = 32,2\%$

Fonte: Elaborazioni D.A.F.G. - Area Statistiche ufficiali e supporto alla valutazione – Settore per le attività del Nucleo di Valutazione su dati https://dalia.cineca.it/php4/inizio_access_cnvsu.php e su dati Rendiconti Finanziari, Dip. Gestione risorse finanziarie UNIBA.

Nel 2013 si nota un incremento dei trasferimenti statali per studente (Tab. 2.9).

<i>Tab. 2.9 – Trasferimenti statali per studente</i>				
$\frac{\text{Entrate accertate per trasferimenti (correntie in c/capitale)}}{\text{Popolazione studentesca al 31.12}}$				
2009	2010	2011	2012	2013
$\frac{€ 286.080.004}{59.574} = €4.802,1$	$\frac{€ 278.654.182}{59.227} = €4.704,9$	$\frac{€ 297.835.556}{57.758} = €5.156,6$	$\frac{€ 263.625.512}{56.425} = €4.672,1$	$\frac{€ 394.973.885}{51.560} = €7.660,5$

Fonte: Elaborazioni D.A.F.G. - Area Statistiche ufficiali e supporto alla valutazione – Settore per le attività del Nucleo di Valutazione su dati Rendiconti Finanziari, Dip. Gestione risorse finanziarie UNIBA.

Nel 2013 si nota un lieve incremento della spesa corrente per studente (Tab. 2.10).

<i>Tab. 2.10 – Spesa corrente per studente</i>				
Spesa corrente totale Popolazione studentesca a fine anno				
2009	2010	2011	2012	2013
$\frac{€ 303.969.960,7}{59.574} =$ € 5.102,4	$\frac{€ 371.860.386,6}{59.227} =$ € 6.278,60	$\frac{€ 311.582.792,2}{57.758} =$ € 5.394,6	$\frac{€ 287.542.257,24}{56.425} =$ € 5.096,01	$\frac{€ 328.944.141,36}{51.560} =$ € 6.379,83

Fonte: Elaborazioni D.A.F.G. - Area Statistiche ufficiali e supporto alla valutazione – Settore per le attività del Nucleo di Valutazione su dati Rendiconti Finanziari, Dip. Gestione risorse finanziarie UNIBA.

L'importo medio della spesa in c/capitale per studente cresce sensibilmente passando da € 257,9 del 2009 a € 706,1 nel 2013 (Tab. 2.11).

<i>Tab. 2.11 – Spesa in c/capitale per studente</i>				
Spesa c/capitale totale Popolazione studentesca a fine anno				
2009	2010	2011	2012	2013
$\frac{€ 15.367.037,3}{59.574} =$ € 257,9	$\frac{€ 20.058.524,81}{59.227} =$ € 338,7	$\frac{€ 49.585.314,57}{57.758} =$ € 858,5	$\frac{€ 12.121.237,69}{56.425} =$ € 214,8	$\frac{€ 36.406.608,42}{51.560} =$ € 706,1

Fonte: Elaborazioni D.A.F.G. - Area Statistiche ufficiali e supporto alla valutazione – Settore per le attività del Nucleo di Valutazione su dati Rendiconti Finanziari, Dip. Gestione risorse finanziarie UNIBA.

Nel complesso la spesa media per studente è stata nel 2013 pari a € 8.509,3 contro € 6.784,3 nel 2009.

<i>Tab. 2.12 – Spesa totale per studente</i>				
Spesa totale Popolazione studentesca a fine anno				
2009	2010	2011	2012	2013
$\frac{€ 404.168.727,2}{59.574} =$ € 6.784,3	$\frac{€ 480.398.235,23}{59.227} =$ € 8.111,1	$\frac{€ 445.664.108,03}{57.758} =$ € 7.716,0	$\frac{€ 375.403.641,72}{56.425} =$ € 6.653,1	$\frac{€ 438.738.242,57}{51.560} =$ € 8.509,3

Fonte: Elaborazioni D.A.F.G. - Area Statistiche ufficiali e supporto alla valutazione – Settore per le attività del Nucleo di Valutazione su dati Rendiconti Finanziari, Dip. Gestione risorse finanziarie UNIBA.

3. L'evoluzione del personale docente

La Tab. 3.1 e la Fig. 3.1 mostrano l'evoluzione del personale docente nell'Ateneo di Bari nel decennio 2003-2013. Il numero degli ordinari cresce fino al 2006 e si riduce, da allora sino al 2013, di 266 unità (con una riduzione del 46,2%); il numero degli associati è, al contrario, aumentato nell'ultimo anno passando da 417 nel 2012 a 430 nel 2013 a seguito del reclutamento previsto dal piano straordinario professori associati; i ricercatori, in crescita sino al 2009, si sono ridotti invece nell'ultimo quadriennio. Complessivamente il numero totale dei docenti raggiunge il suo punto massimo nel 2006 e subisce poi una costante riduzione.

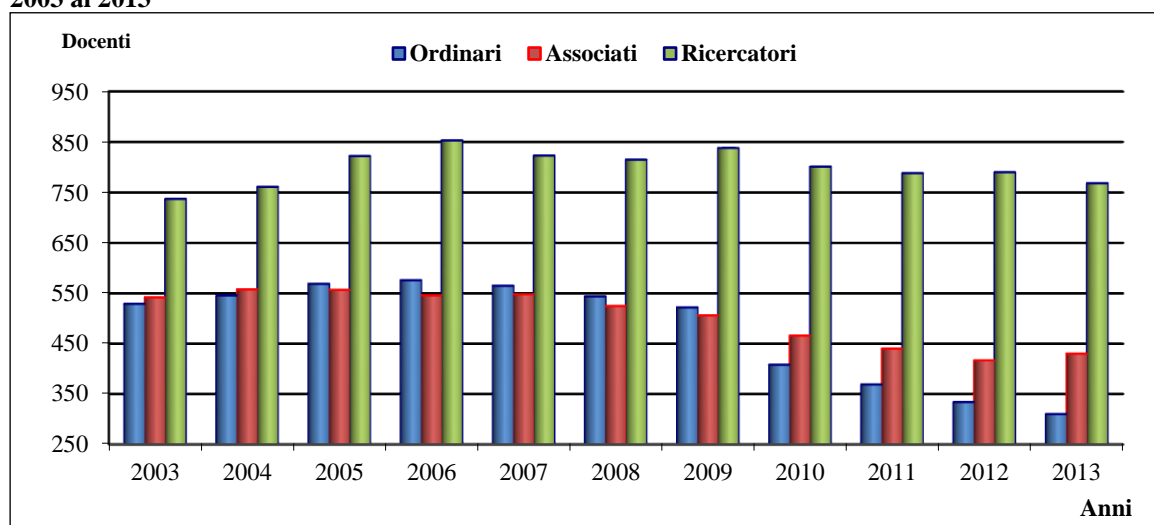
Tabella 3.1 – Distribuzione del personale docente al 31.12 di ogni anno dell'Ateneo di Bari per qualifica dal 2003 al 2013

Anno	Ordinari	Associati	Ricercatori e assi. ruolo esaurimento	Totale
2003	529	542	737	1.808
2004	546	558	761	1.865
2005	569	557	822	1.948
2006	576	546	853	1.975
2007	565	548	823	1.936
2008	544	525	815	1.884
2009	522	506	838	1.866
2010	408	466	801	1.675
2011	369	440	788	1.597
2012	334	417	790	1.541
2013	310	430	768	1.508

Fonte: Elaborazioni D.A.F.G. - Area Statistiche ufficiali e supporto alla valutazione – Settore per le attività del Nucleo di Valutazione su dati <http://nuclei.miur.it>

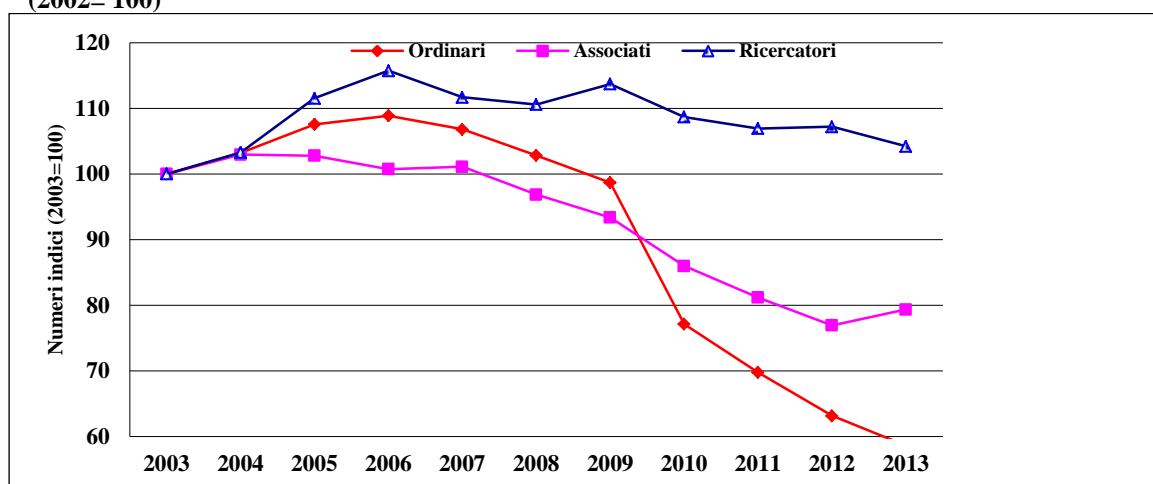
Gli andamenti sono illustrati nelle Fig. 3.1 (valori assoluti) e 3.2 (numeri indici semplici base 2003).

Fig. 3.1 – Evoluzione del personale docente al 31.12 di ogni anno dell'Ateneo di Bari per qualifica dal 2003 al 2013



Fonte: Elaborazioni D.A.F.G. - Area Statistiche ufficiali e supporto alla valutazione – Settore per le attività del Nucleo di Valutazione su dati <http://nuclei.miur.it>

Fig. 3.2 – Numeri indici del personale docente al 31.12 di ogni anno dell’Ateneo di Bari per qualifica (2002= 100)



Fonte: Elaborazioni D.A.F.G. - Area Statistiche ufficiali e supporto alla valutazione – Settore per le attività del Nucleo di Valutazione su dai <http://nuclei.miur.it>

3.1 I costi per assegni fissi al personale di ruolo

Dalla Tab.3.2, si nota come i costi per il personale docente siano diminuiti nel corso del quinquennio esaminato, e tale riduzione è dovuta sia ad un massiccio pensionamento del personale docente correlato al blocco delle assunzioni che non ha consentito il naturale turnover del personale. Basti pensare che il numero di professori tra ordinari, associati e ricercatori nel 2013 si è ridotto del 2,1% rispetto al 2012 e del 19,2% rispetto al 2009.

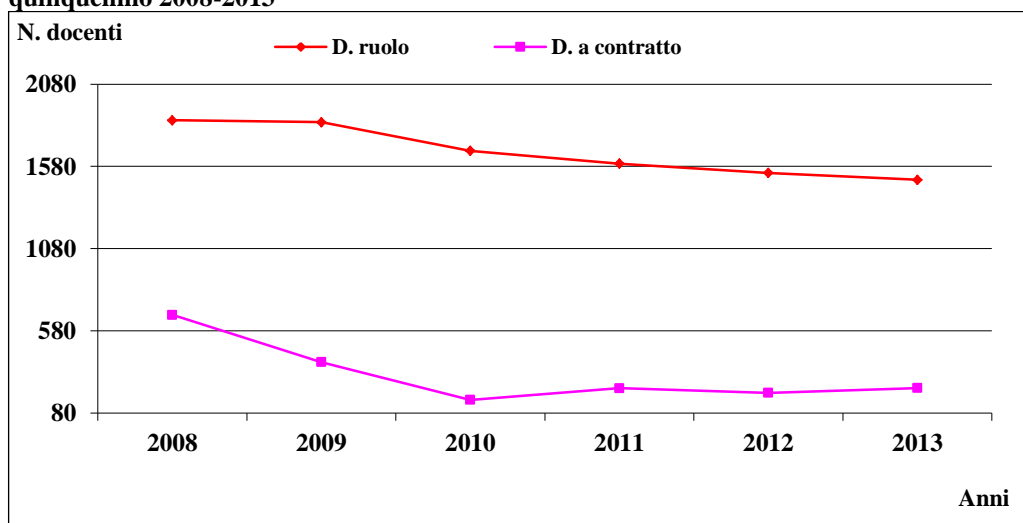
Il personale docente di ruolo assunto a tempo indeterminato rappresenta una buona quota del personale; in termini di spesa, la presenza di personale docente a contratto si è ridimensionata ulteriormente negli ultimi anni (Tab.3.2).

Tab. 3.2- Spese per il personale docente nell’Ateneo di Bari per tipologia di spesa (Anno 2008-2013)

Spese del personale	2009	2010	2011	2012	2013
Personale docente	161.983	198.246	152.143	146.394	153.522
di cui a tempo indeterminato	119.080	141.922	110.698	106.043	124.720
<i>valore percentuale</i>	<i>73,5</i>	<i>71,6</i>	<i>72,8</i>	<i>72,4</i>	<i>81,2</i>
di cui a tempo determinato	1.221	262	558	513	767
<i>valore percentuale</i>	<i>0,8</i>	<i>0,1</i>	<i>0,4</i>	<i>0,4</i>	<i>0,5</i>
di cui oneri previdenziali e assistenziali	41.682	56.062	40.887	39.837	28.035
<i>valore percentuale</i>	<i>25,7</i>	<i>28,3</i>	<i>26,8</i>	<i>27,2</i>	<i>18,3</i>

Fonte: Elaborazioni D.A.F.G. - Area Statistiche ufficiali e supporto alla valutazione – Settore per le attività del Nucleo di Valutazione su dati tratti dai bilanci consuntivi riclassificati. Per la definizione delle voci di entrata si rinvia alla specifica nota metodologica.

Fig. 3.8 – Evoluzione dei docenti di ruolo e a contratto nell’Ateneo di Bari nel quinquennio 2008-2013



Fonte: Elaborazioni D.A.F.G. - Area Statistiche ufficiali e supporto alla valutazione – Settore per le attività del Nucleo di Valutazione su dati MIUR – Ufficio di Statistica

4. Una immagine del personale docente

Il personale docente dell’Ateneo di Bari presenta una età media piuttosto elevata, tale situazione è speculare in tutte le università italiane ed è stata in questi anni rafforzata a causa del rallentamento dei nuovi ingressi che non ha consentito di compensare il generale invecchiamento dei docenti. Tale invecchiamento dei docenti universitari è maggiormente sentito per i ricercatori la cui età media è passata da 44,8 anni del 2009 a 46,4 del 2013, e dei professori associati che è passata da 53,5 anni a 54,6 (Tab. 4.1).

Tabella 4.1- Età media dei docenti nell’Ateneo di Bari per qualifica

Qualifica	2008	2009	2010	2011	2012	2013
Ordinari	60,6	61,3	59,8	60,0	60,2	60,6
Associati	53,5	54,0	54,1	54,5	54,7	54,6
Ricercatori	44,8	45,1	45,1	45,6	45,7	46,4

Fonte: Elaborazioni D.A.F.G. - Area Statistiche ufficiali e supporto alla valutazione – Settore per le attività del Nucleo di Valutazione su dati MIUR – Ufficio di Statistica

Se si considera soltanto il personale docente con 50 anni e più, nel 2013 si registra l’89,8% degli ordinari, il 64,7% degli associati e il 28,4% dei ricercatori. (Tab.4.2).

Tab 4.2– Distribuzione dell’età dei docenti con 50 anni e più nell’Ateneo di Bari (Anni 2008-2013)

Anno	% docenti con 50 anni e più			Totale
	Ordinari	Associati	Ricercatori	
2008	89,2	63,4	29,0	56,3
2009	90,6	64,8	30,0	56,6
2010	89,5	64,6	29,3	53,8
2011	89,4	67,7	29,6	53,9
2012	90,4	69,8	29,4	53,3
2013	89,8	64,7	28,4	55,4

Fonte: Elaborazioni D.A.F.G. - Area Statistiche ufficiali e supporto alla valutazione – Settore per le attività del Nucleo di Valutazione su dati MIUR – Ufficio di Statistica

In termini di composizione percentuale, i docenti con meno di 50 anni sono decresciuti e

questa diminuzione ha riguardato tutti le qualifiche del personale docente ad eccezione dei ricercatori (Tab.4.3).

Tab. 4.3– Distribuzione dell'età dei docenti con meno 50 anni nell'Ateneo di Bari (Anni 2008-2013)

Anno	% docenti con meno di 50 anni			Totale
	Ordinari	Associati	Ricercatori	
2008	10,8	36,6	71,0	43,7
2009	9,4	35,2	70,0	43,4
2010	10,5	35,4	70,7	46,2
2011	10,6	32,3	70,4	46,1
2012	9,6	30,2	70,6	46,7
2013	10,2	35,3	71,6	44,6

Fonte: Elaborazioni D.A.F.G. - Area Statistiche ufficiali e supporto alla valutazione – Settore per le attività del Nucleo di Valutazione su dati MIUR – Ufficio di Statistica

Stante la situazione di invecchiamento del personale docente, anche la percentuale di quelli con più di 60 anni è cresciuta nel tempo ad eccezione dei ricercatori. (Tav. 4.4).

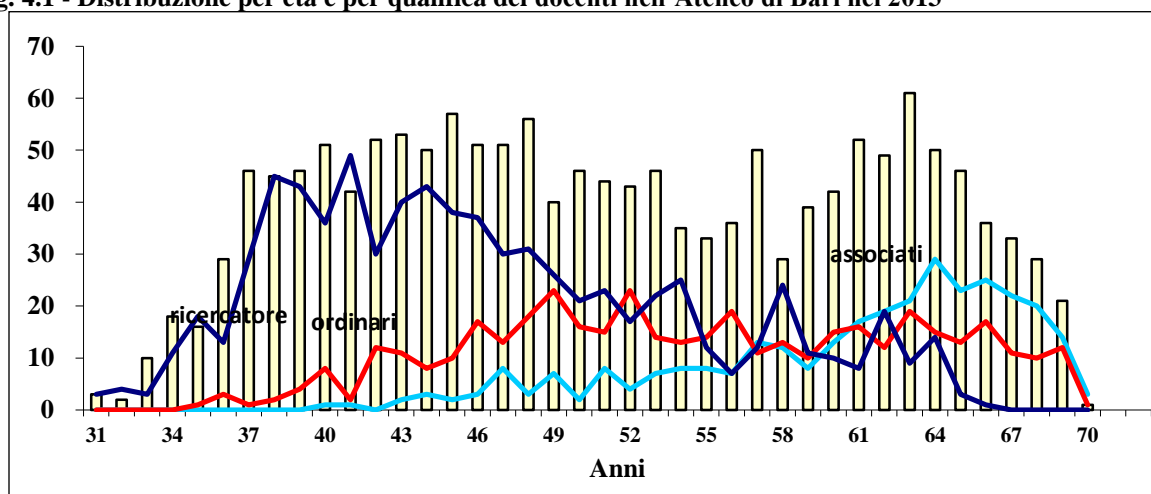
Tab. 4.4 – Distribuzione dell'età dei docenti con più di 60 anni nell'Ateneo di Bari (Anni 2008-2013)

Anno	% docenti con più di 60 anni			Totale
	Ordinari	Associati	Ricercatori	
2008	55,7	29,0	7,2	27,5
2009	64,8	34,8	11,2	32,8
2010	61,3	34,5	9,2	29,0
2011	63,1	34,5	10,0	29,0
2012	59,1	30,7	6,7	24,6
2013	61,7	29,9	7,1	25,7

Fonte: Elaborazioni D.A.F.G. - Area Statistiche ufficiali e supporto alla valutazione – Settore per le attività del Nucleo di Valutazione su dati MIUR – Ufficio di Statistica

Le Fig. 4.1 mostra i profili delle età dei tre ruoli del personale docente nel 2013, nell'Ateneo di Bari. Come già evidenziato precedentemente, gli andamenti appaiono difforni, peraltro, occorre ricordare anche che le dinamiche di assunzione del personale dipendono strettamente dal numero degli studenti iscritti.

Fig. 4.1 - Distribuzione per età e per qualifica dei docenti nell'Ateneo di Bari nel 2013



Fonte: Elaborazioni D.A.F.G. - Area Statistiche ufficiali e supporto alla valutazione – Settore per le attività del Nucleo di Valutazione su dati MIUR – Ufficio di Statistica

4.1 La presenza femminile tra il personale docente di ruolo nell'Ateneo di Bari

Come si è visto il numero totale di docenti si è ridotto del 2,1%, tra il 2012 e il 2013 passando da 1.541 a 1.508 unità. Il personale docente di sesso femminile è invece diminuito del 1,2% (passando da 640 unità del 2012 a 632 del 2013, Tab.4.5, Fig. 4.4).

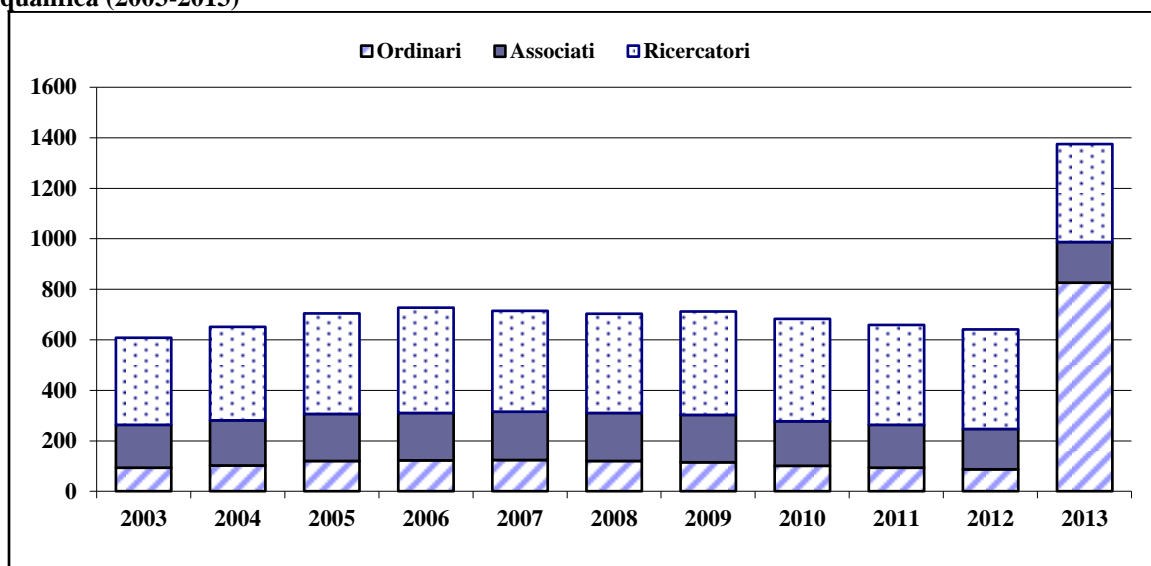
Nella Tab. 4.5 è stato calcolato l'indice di mascolinità³. Nel 2003 il rapporto di mascolinità per gli ordinari era pari a 4,69, sceso a 2,79 nel 2013. Per i professori associati, il rapporto è in costante diminuzione dall'inizio del decennio, così come per i ricercatori.

Tabella 4.5 – Distribuzione del personale docente femminile al 31.12 di ogni anno nell'Ateneo di Bari per tipologia di qualifica (Anno 2003 – 2013)

ANNO	ORDINARI	Indice Mascolinità	ASSOCIATI	Indice Mascolinità	RICERCATORI	Indice Mascolinità
2003	93	4,69	170	2,19	345	1,14
2004	102	4,35	179	2,12	370	1,06
2005	120	3,74	186	1,99	398	1,07
2006	122	3,72	188	1,90	417	1,05
2007	123	3,59	192	1,85	399	1,06
2008	119	3,57	191	1,75	393	1,07
2009	115	3,54	187	1,71	410	1,04
2010	100	3,08	177	1,63	405	1,07
2011	93	2,96	170	1,59	395	0,99
2012	86	2,89	160	1,59	394	1,00
2013	82	2,79	162	1,60	388	1,00

Fonte: Elaborazioni D.A.F.G. - Area Statistiche ufficiali e supporto alla valutazione – Settore per le attività del Nucleo di Valutazione su dati MIUR – Ufficio di Statistica

Fig. 4.4 – Evoluzione del personale docente femminile al 31.12 di ogni anno nell'Ateneo di Bari per tipologia di qualifica (2003-2013)

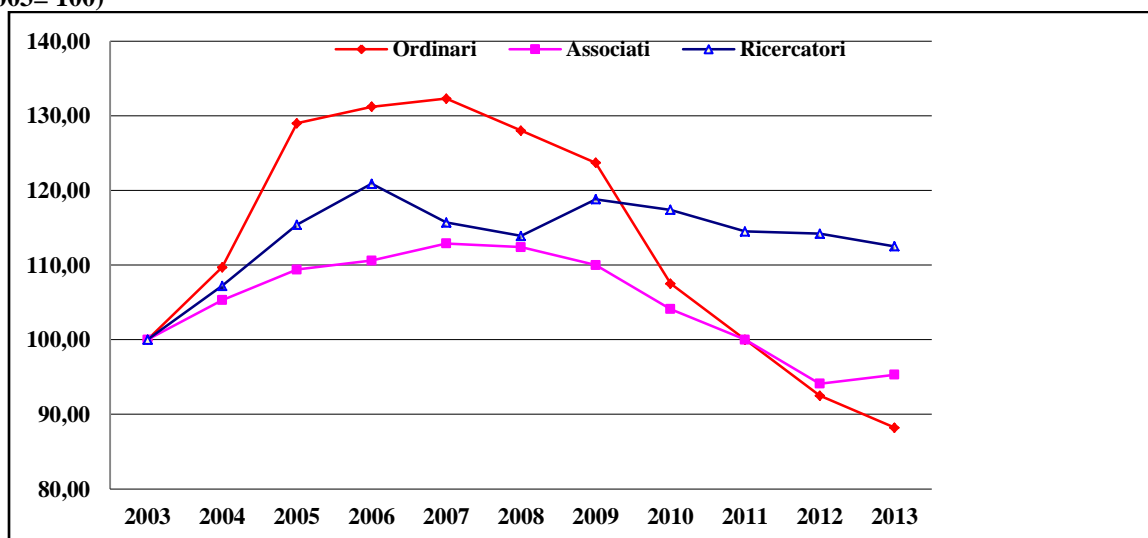


Fonte: Elaborazioni D.A.F.G. - Area Statistiche ufficiali e supporto alla valutazione – Settore per le attività del Nucleo di Valutazione su dati MIUR – Ufficio di Statistica

³ Questo è un rapporto di coesistenza e prende il nome di *rapporto di mascolinità* ed è il rapporto tra il numero di maschi e il numero di femmine.

Osservando la distribuzione dei numeri indici (base 2003), la crescita del personale femminile si è registrata soltanto nella categoria dei professori associati.

Fig. 4.5 – Numeri indici del personale docente femminile al 31.12 di ogni anno per tipologia di qualifica (2003= 100)



Fonte: Elaborazioni D.A.F.G. - Area Statistiche ufficiali e supporto alla valutazione – Settore per le attività del Nucleo di Valutazione su dati MIUR – Ufficio di Statistica

La presenza femminile è aumentata in quasi tutte i settori scientifici disciplinari tra il 2009 e il 2013 ad eccezione di Scienze matematiche e informatiche.

Tabella 4.6 – Presenza femminile per area scientifica (valori percentuali)

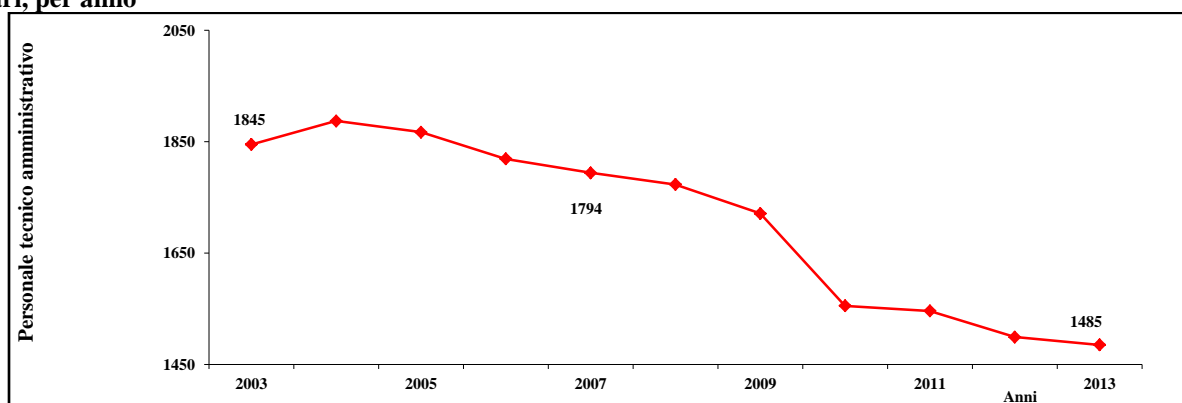
Settore disciplinare	Anno				
	2009	2010	2011	2012	2013
Scienze matematiche e informatiche	42,9	46,2	42,5	45,6	44,7
Scienze fisiche	12,1	12,0	10,9	11,9	14,3
Scienze chimiche	31,6	34,3	35,7	37,2	37,9
Scienze della terra	24,2	28,3	28,6	27,7	27,7
Scienze biologiche	54,4	56,1	56,8	57,9	58,3
Scienze mediche	27,4	28,5	29,6	30,0	30,5
Scienze agrarie e veterinarie	29,2	33,7	34,8	35,9	36,7
Ingegneria civile e Architettura	100,0	100,0	100,0	100,0	100,0
Ingegneria industriale e dell'informazione	26,7	26,7	25,0	25,0	31,3
Scienze dell'antichità, filologico-letterarie e storico-artistiche	58,9	61,5	60,3	60,4	61,6
Scienze storiche, filosofiche, pedagogiche e psicologiche	50,0	51,7	53,8	53,8	54,5
Scienze giuridiche	39,1	39,7	40,1	40,1	40,2
Scienze economiche e statistiche	36,6	40,0	40,2	40,6	42,5
Scienze politiche e sociali	40,5	38,9	38,9	37,5	38,7

Fonte: Elaborazioni D.A.F.G. - Area Statistiche ufficiali e supporto alla valutazione – Settore per le attività del Nucleo di Valutazione su dati MIUR – Ufficio di Statistica

4.2 Personale tecnico amministrativo

La consistenza del personale tecnico amministrativo è notevolmente diminuita nel decennio esaminato, passando da 1.845 unità del 2003 a 1.485 del 2013, con un decremento pari a 19,5% (Fig.4.6). La progressiva riduzione del personale tecnico amministrativo nell'Università degli studi di Bari è indubbiamente dovuta al blocco delle assunzioni che limita l'accesso di nuovo personale nell'ateneo fino al 2013 e allo stesso tempo ad un numero piuttosto consistente di personale che in questi ultimi anni è andato in pensione senza essere stato sostituito.

Fig. 4.6 – Evoluzione del personale tecnico amministrativo a tempo indeterminato in servizio nell'Ateneo di Bari, per anno



Fonte: Elaborazioni D.A.F.G. - Area Statistiche ufficiali e supporto alla valutazione – Settore per le attività del Nucleo di Valutazione su dati MIUR – Ufficio di Statistica

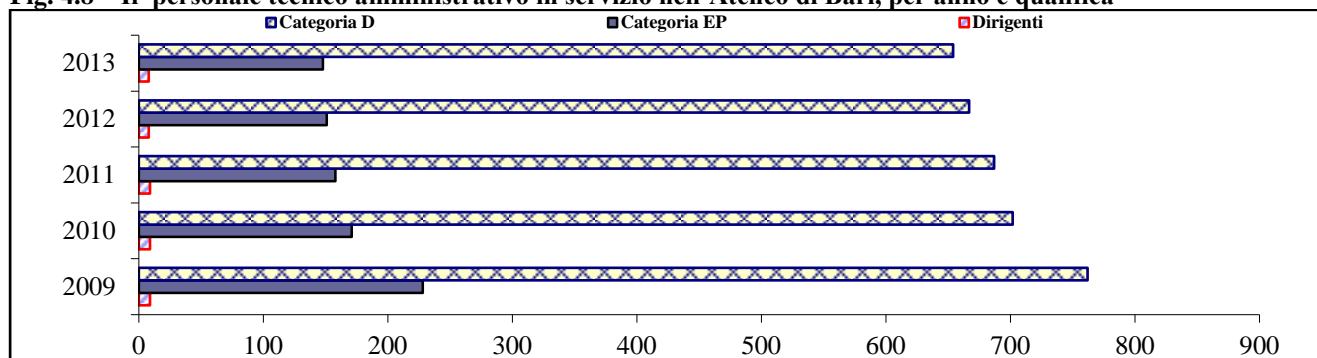
Se consideriamo il personale tecnico-amministrativo dell'Ateneo di Bari con qualsiasi tipologia di contratto, è anch'esso diminuito passando da 1.773 unità del 2009 a 1.535 del 2013 (-13,4% Tab.4.7, Figg.4.8 e 4.9), i Dirigenti perdono una sola unità nel periodo 2009-2013 e si riducono anche gli EP con un decremento del 35,1%, mentre è cresciuta del 1,9% (rispetto al 2009) la categoria più bassa del personale ovvero la categoria B. Tali mutazioni nella compagine universitaria potrebbero essere, ancora una volta, dettate dalle strategie volte al contenimento della spesa.

Tab. 4.7 – Distribuzione del personale tecnico amministrativo a tempo determinato e indeterminato in servizio nell'Ateneo di Bari, per anno e qualifica

Personale tecnico amministrativo	2009	2010	2011	2012	2013	Var. % 2009/2013
Dirigenti	9	9	9	8	8	-11,1
Categoria EP	228	171	158	151	148	-35,1
Categoria D	762	702	687	667	654	-14,2
Categoria C	568	542	532	527	521	-8,3
Categoria B	154	153	156	156	157	1,9
Collaboratori esperti linguistici	52	51	50	47	47	-9,6
Totale	1.773	1.628	1.592	1.556	1535	-13,4

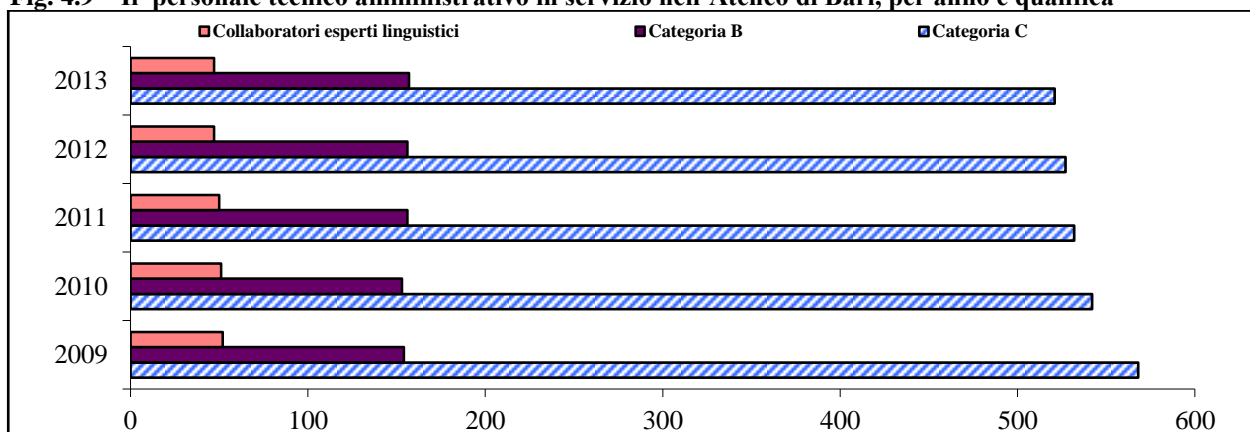
Fonte: Elaborazioni D.A.F.G. - Area Statistiche ufficiali e supporto alla valutazione – Settore per le attività del Nucleo di Valutazione su dati Dipartimento Risorse umane e Dipartimento Gestione risorse finanziarie

Fig. 4.8 – Il personale tecnico amministrativo in servizio nell’Ateneo di Bari, per anno e qualifica



Fonte: Elaborazioni D.A.F.G. - Area Statistiche ufficiali e supporto alla valutazione – Settore per le attività del Nucleo di Valutazione su dati Dipartimento Risorse umane e Dipartimento Gestione risorse finanziarie

Fig. 4.9 – Il personale tecnico amministrativo in servizio nell’Ateneo di Bari, per anno e qualifica



Fonte: Elaborazioni D.A.F.G. - Area Statistiche ufficiali e supporto alla valutazione – Settore per le attività del Nucleo di Valutazione su dati Dipartimento Risorse umane e Dipartimento Gestione risorse finanziarie

In termini di spesa per il personale tecnico amministrativo, nel quinquennio esaminato, vi è una riduzione delle spese per il personale a tempo indeterminato e, al contrario, un incremento per il personale a tempo determinato.

Tab. 4.8 – Distribuzione della competenze fisse del personale tecnico amministrativo in servizio, per anno e tipologia di contratto

<i>Personale a tempo indeterminato</i>					
Componenti di spesa	2009	2010	2011	2012	2013
Competenze fisse p. tecnico amministrativo	46.830	43.334	41.738	40.217	39.354
Competenze fisse ai dirigenti	572	741	356	319	305
Competenze fisse esperti linguistici	896	1.019	889	831	819
Altre competenze accessorie (*)	2.371	9.244	3.928	4709	428
Contributo obbligatori	11.632	13.387	12.991	12.690	12.514
<i>Personale a tempo determinato</i>					
Componenti di spesa	2009	2010	2011	2012	2013
Competenze fisse p. tecnico amministrativo	898	1.415	970	1.216	2.365
Competenze fisse ai dirigenti	39	82	56	61	239
Competenze fisse esperti linguistici	328	267	285	340	334
Altre competenze accessorie (*)	7	5	33	60	192
Co.Co.Co.	2.725	3.701	4.016	3.440	0
Contributo obbligatori	168	71	69	139	227

(*) vengono comprese in questa voce, le somme erogate nell’anno di riferimento, a titolo di straordinario , competenze accessorie e arretrati.

Fonte: Elaborazioni D.A.F.G. - Area Statistiche ufficiali e supporto alla valutazione – Settore per le attività del Nucleo di Valutazione su dati Dipartimento Risorse umane e Dipartimento Gestione risorse finanziarie

CONCLUSIONI

I dati delle operazioni di gestione sono stati acquisiti dal Bilancio Unico di Ateneo, adottato in chiave finanziaria di competenza giuridica, unificando la gestione contabile dei Dipartimenti e dei Centri di Spesa con quella dell'Amministrazione Centrale, che anticipa di due anni l'obbligo di legge previsto dal D.lgs. n. 18/2012.

Il Nucleo prende atto dello sforzo organizzativo di ricognizione delle partite contabili svolto dall'Ateneo, che annoverano sia i risultati raggiunti dall'Amministrazione Centrale che dei Dipartimenti e della necessità di avviare la progressiva eliminazione dei crediti/debiti vantati dall'Amministrazione centrale nei confronti dei Dipartimenti e viceversa.

La componente di entrata principale è costituita dal Fondo di Finanziamento Ordinario, passato da € 192.102.000,00 assegnato nel 2012 ad € 186.029.000,00 nel 2013, con una riduzione di € 7.073.000,00.

La voce di entrata dei contributi studenteschi ha registrato un incremento di € 1.159.000,00, passando da € 39.623.000,00 nel 2012 ad € 41.172.000,00 nel 2013.

Il rapporto delle entrate contributive studentesche rispetto al Fondo di Finanziamento Ordinario risulta, per l'anno 2013, del 18,06%, al di sotto del 20% previsto dall'art. 5 del D.P.R. 306/1997, come modificato dal D.L. 95/2012.

Tale calcolo risulta altresì sovrastimato perché, in presenza di una diminuzione del numero degli iscritti, prende in considerazione anche tasse e contributi versati dagli studenti fuori corso e, laddove tale voce venisse espunta, la percentuale si abbasserebbe ulteriormente.

Analogamente al dato registrato per l'anno 2012, le minori entrate si registrano per la mancata alienazione di immobili di proprietà, essenzialmente dovuta al mancato perfezionamento delle procedure.

In esito al confronto tra le entrate complessive accertate nel corso dell'anno 2013 e le risultanze dell'anno 2012, è riscontrabile un incremento di € 45.687.000,00, derivante da entrate provenienti da altri soggetti e dal MIUR.

Le spese complessive accertate nel corso dell'anno 2013 sono incrementate di € 64.904.000,00 rispetto al 2012, passando da € 291.493.000,00 nel 2012 ad € 356.397.000,00 nel 2013.

Predominante l'incidenza della voce di spesa per il personale, in aumento nel 2013 di € 24.911.000,00 rispetto al 2012 (passando da € 224.954.000,00 nel 2012 ad € 249.314.000,00 nel 2013). Tale incremento è dovuto all'iscrizione, tra gli stanziamenti del trattamento economico al personale dell'anno 2013, dell'importo di Euro 25.781.997,40, assegnato dall'Azienda Ospedaliera Policlinico di Bari per il pagamento degli emolumenti riferiti al periodo 2000-2012, a favore del personale conferito in convenzione con il Servizio Sanitario Nazionale, in esecuzione del Lodo Arbitrale depositato in data 20 aprile 2012 e dell'atto di intesa sottoscritto con la medesima Azienda in data 30 ottobre 2013.

Complessivamente, alla luce delle restrizioni dei trasferimenti del Fondo di Finanziamento Ordinario e della crescita della contribuzione studentesca, l'auspicio è di intraprendere azioni volte ad ottenere una maggiore razionalizzazione della spesa e perfezionare le procedure di alienazione del patrimonio immobiliare.

Si prende altresì atto dell'adozione avvenuta nel corso dell'anno 2014 del Piano di Rientro e di Rilancio, orientato a migliorare significativamente gli indicatori economico-finanziari dell'Ateneo barese.